

注意事项

- * 关于软件安装、系统校准和详细操作方法，请参阅安装说明书和联机帮助。
- * 本指南以 **BX51M** 金相显微镜和 **DP21** 彩色数字摄像头的使用为例，来介绍 **OLYMPUS Stream Start** 和 **OLYMPUS Stream Basic** 的基本操作方法。
- * **OLYMPUS Stream Basic** 及以上版本分别需要安装 **Microsoft Word** 和 **Microsoft Excel**。

产品介绍

基本功能

实时观察

P2

采集图像

P3

保存图像

P3

测量

P4

报表

P5

❗ 在 OLYMPUS Stream Start 中，不能使用报表功能。

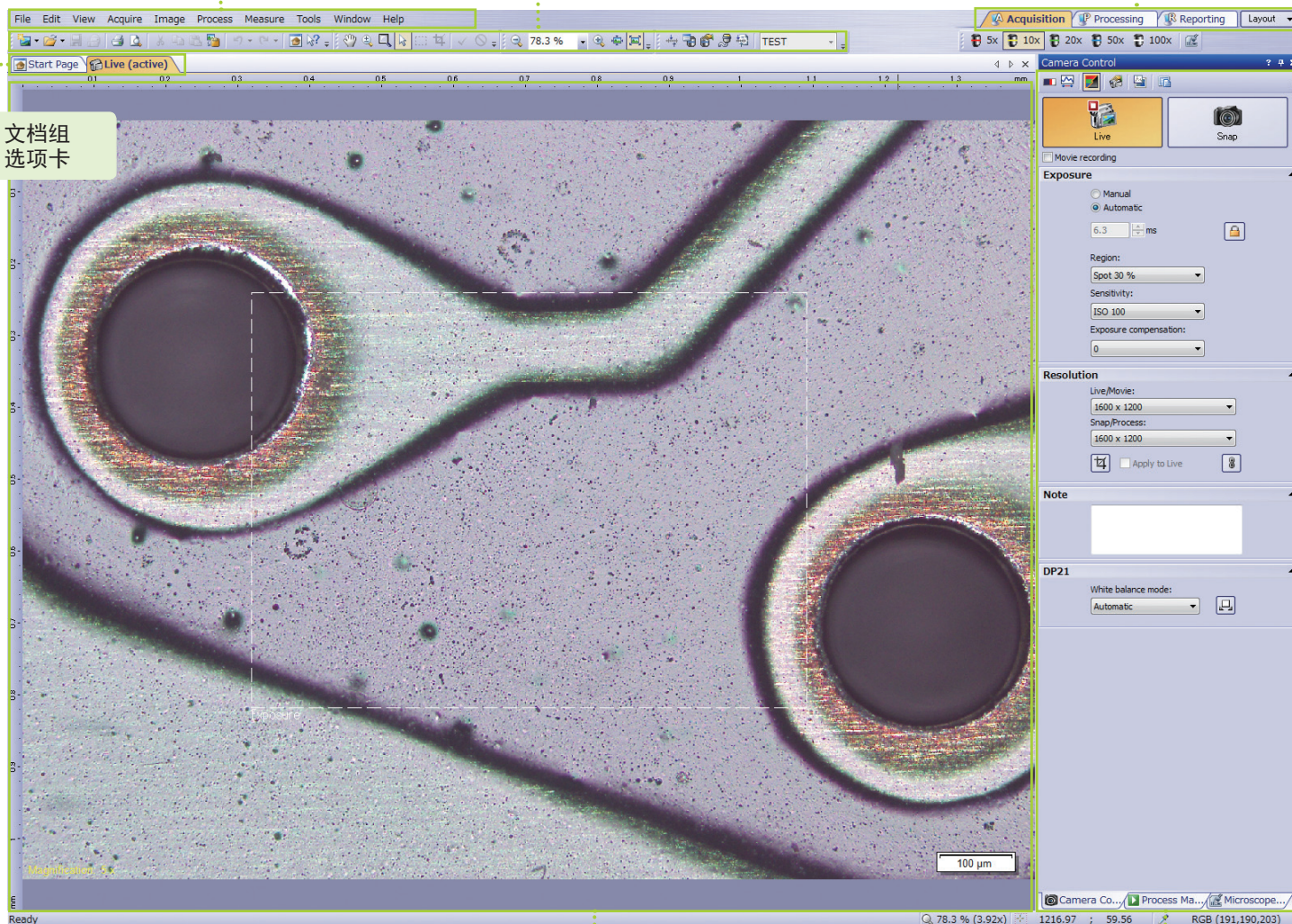
窗口构成

菜单栏

工具栏

布局选项卡

文档组选项卡

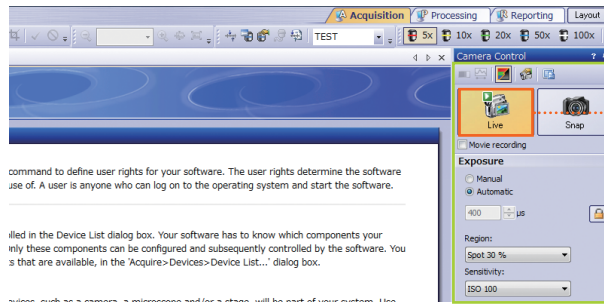


图像和文件窗口

工具窗口

实时观察

1 <启动实时观察>



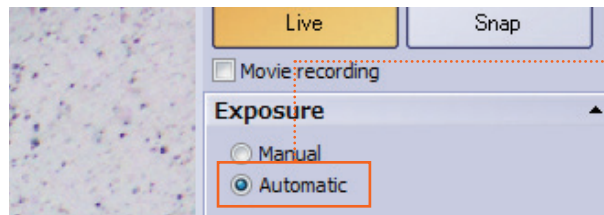
! 在开始实时观察之前，请先通过目镜观察样本，调整聚焦。

单击 [实时观察] 按钮。

摄像控制工具窗口

如果没有显示 [摄像控制] 工具窗口，可使用菜单指令 [视图] > [工具窗口] > [摄像控制]。

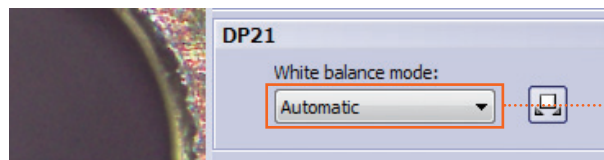
2 <设置曝光模式>



选定 [自动]。

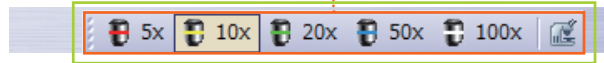
系统将会自动调整曝光时间。

3 <设置白平衡模式>



选定适当的白平衡模式。

4 <显微镜控制工具栏>



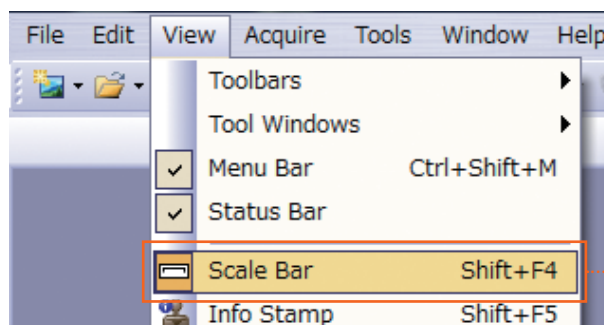
指定要使用的物镜。

如果显微镜物镜的倍率和 [显微镜控制] 工具栏所指定的物镜倍率不一致，则无法在图像上显示正确的标尺。

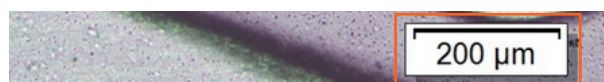
显微镜控制工具栏

如果没有显示 [显微镜控制] 工具栏，可使用菜单指令 [视图] > [工具栏] > [显微镜控制]。

5 <显示标尺>



菜单指令 [视图] > [标尺]



图像上所显示的标尺。

提示 1

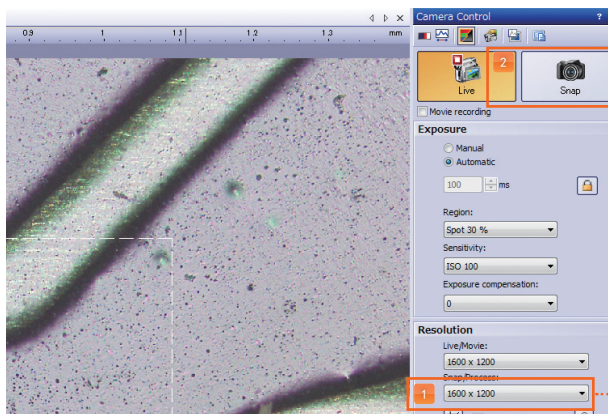
使用鼠标滚轮缩放图像

提示 2

使用聚焦指针调整聚焦

采集图像

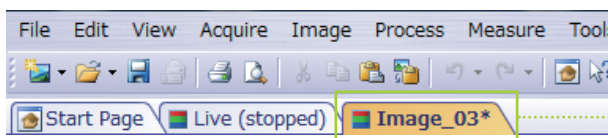
〈设置图像分辨率并采集图像〉



1 设置分辨率。

2 单击 [拍照] 按钮。

系统将会采集一幅图像至新建的图像文档。



文档选项卡

新的文档选项卡会添加在文档组选项卡区域。

保存图像

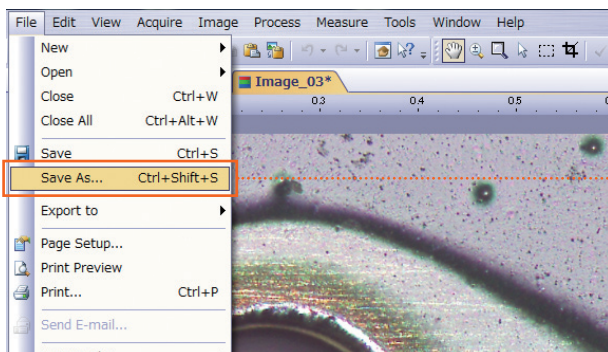
1 〈选择要保存的文档〉



激活要保存的图像的选项卡。

无法保存正在进行中的实时观察图像。

2 〈打开 [将图像另存为] 对话框〉



菜单指令 [文件] > [另存为]。

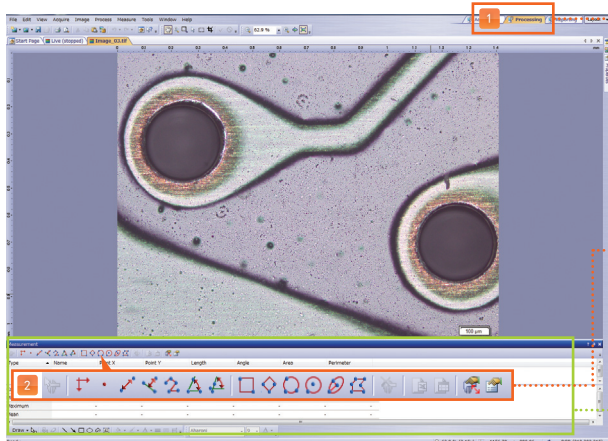
- 保存文件时，如果要改写旧的文件，单击工具栏上的 (保存)。
- 指定 [保存在]、[文件名] 和 [保存类型]，然后保存图像。
- 可以通过单击 (打开文件) 打开已保存的图像。

提示 3

将图像保存到指定的文件夹

测量

1 <切换窗口布局, 然后选择测量工具>



1 激活 [处理] 选项卡。
窗口下方显示 [测量] 工具窗口。


2 从 [测量] 工具窗口中选择一个测量工具。

测量工具

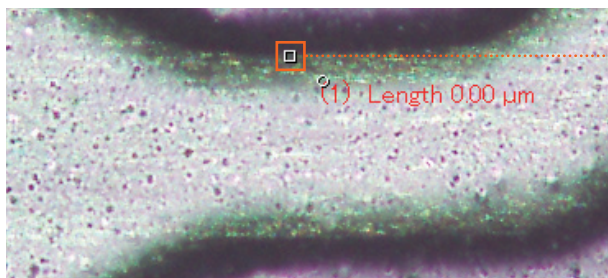
如果没有显示 [测量] 工具窗口, 可使用菜单指令 [视图] > [工具窗口] > [测量]。

2 <测量>
例如: 任意线段



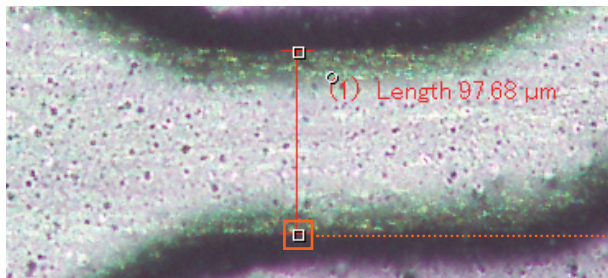
单击  (任意线段)。

3 <指定起点>

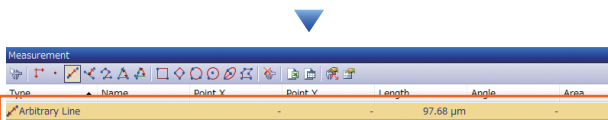


在图像上单击起点。

4 <指定终点>



移动鼠标并单击终点。





- 显示测量结果。
- 如果要删除测量结果, 选择测量结果, 然后按键盘上的 [Delete] 键。

5 <将测量结果导出至 Excel 或创建工作簿>



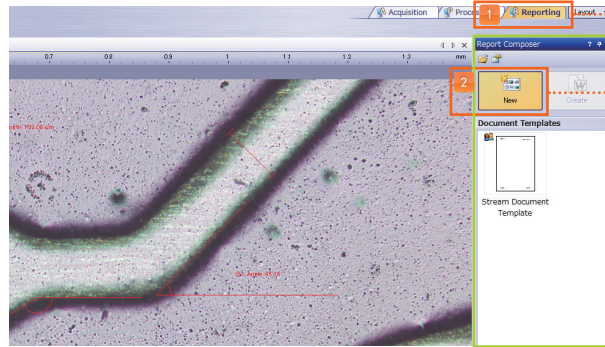
!
OLYMPUS Stream Start 无法将测量结果导出至 Excel 或工作簿。

如果要将测量结果导出至 Excel 文件, 单击  (导出至 Excel)。

如果要利用测量结果创建一个工作簿, 单击  (导出为工作簿)。

○ 报表

1 <切换窗口布局，然后使用报表生成器>



! 在 OLYMPUS Stream Start 中，不能使用报表功能。

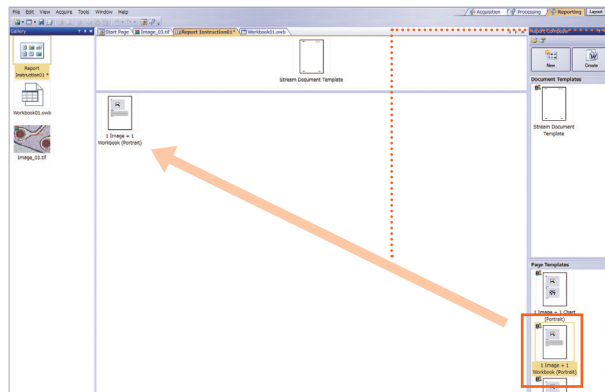
1 激活 [报表] 选项卡。

2 单击 [新建] 按钮。

报表生成器工具窗口

如果没有显示 [报表生成器] 工具窗口，可使用菜单指令 [视图] > [工具窗口] > [报表生成器]。

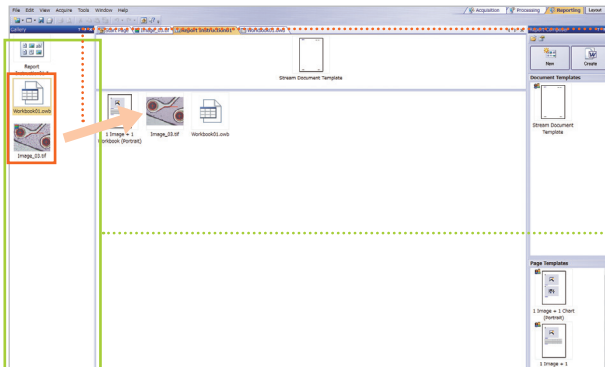
2 <从页面模板窗口中选择一个模板>



选择并拖放要使用的模板。

- 通过组合图像、图表和工作簿制作报表。
- 以下为系统中原有的页面模板。可根据需要创建其它模板：
 - 1) 1 图像 + 1 图表
 - 2) 1 图像 + 1 工作簿
 - 3) 2 图像
 - 4) 3 图像
 - 5) 4 图像

3 <从画廊工具窗口中选择图像、图表和工作簿>



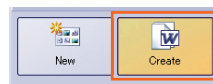
选择并拖放所需的图像和工作簿。

- 图像和工作簿必须放在所选模板的右侧。
- 为模板选择所需数量的图像和工作簿。

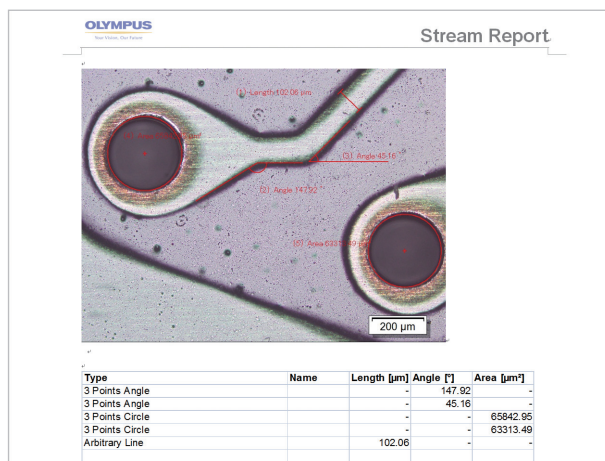
画廊工具窗口

如果没有显示 [画廊] 工具窗口，可使用菜单指令 [视图] > [工具窗口] > [画廊]。

4 <创建报表>



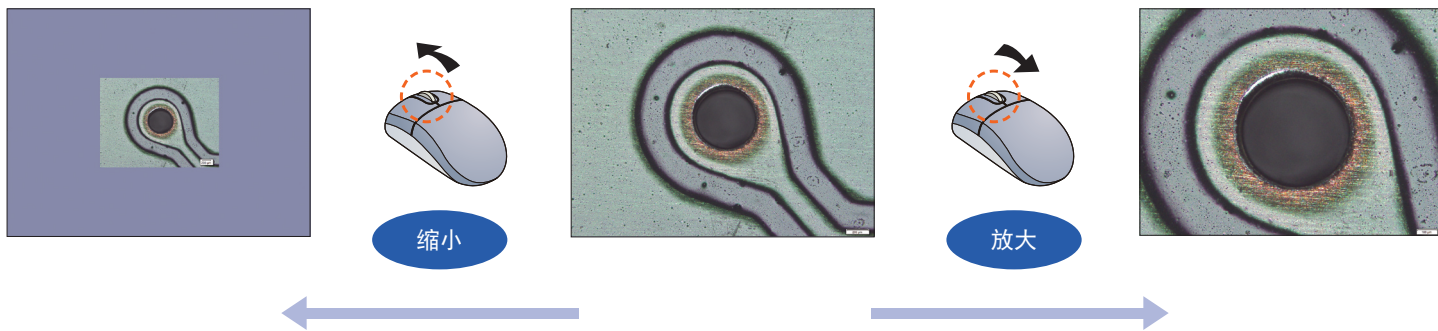
单击 [创建] 按钮。



- 报表将在 Word 中创建。
- 双击 Word 文档中的图像，可以编辑图像的属性。

提示 1

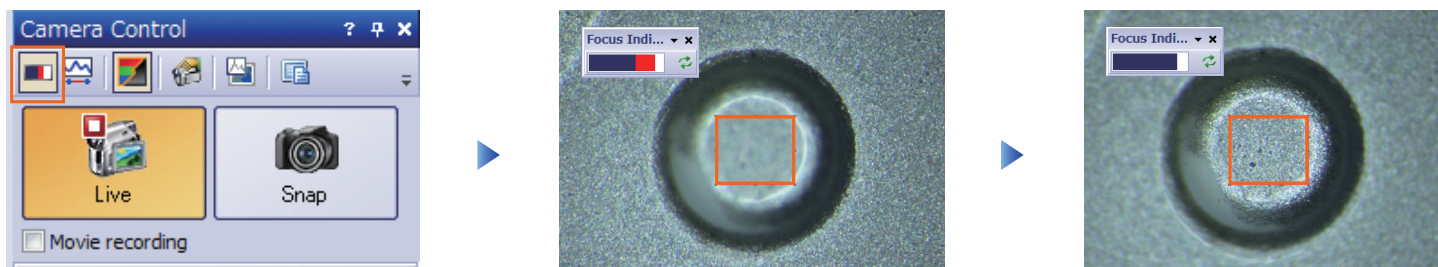
使用鼠标滚轮缩放图像



- 对于放大后超出图像窗口的图像，如果要更改所显示的位置，单击 (平移工具)，然后上 / 下 / 左 / 右移动图像。
- 如果要在 [图像导航] 工具窗口中查看放大 / 缩小后的图像的显示位置，可使用菜单指令 [视图] > [工具窗口] > [图像导航]。

提示 2

使用聚焦指针辅助调整聚焦



单击 (聚焦指针)。

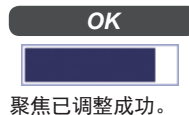
- 图像窗口左上方显示聚焦指针。
- 可根据需要选择聚焦指针对应的范围。

完成聚焦指针的设置后，可通过旋转显微镜粗调 / 微调旋钮调整聚焦。

<<聚焦指针>>



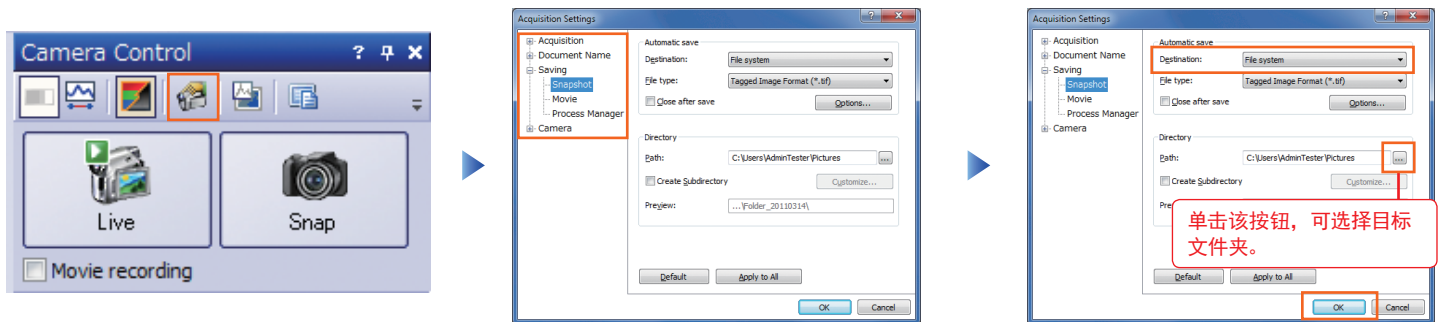
- 旋转显微镜粗调 / 微调旋钮可缩小红色部分面积。
- 如果没有显示红色部分，则表示聚焦已调整成功。



提示 3

将图像保存到指定的文件夹

通过执行以下操作，可以将每一幅新采集的图像自动地保存到指定的文件夹中。



单击 [摄像控制] 工具窗口中的 (采图设置) 按钮。

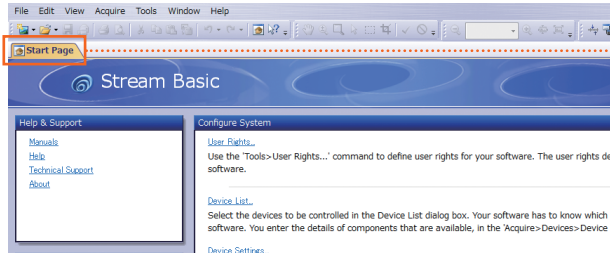
选中 [保存] > [拍照]。

- 在 [目标位置] 列表选定 [文件系统]。
- 在 [路径] 文字框中输入用于保存图像的标文件夹。
- 单击 [确定] 按钮。

提示 4

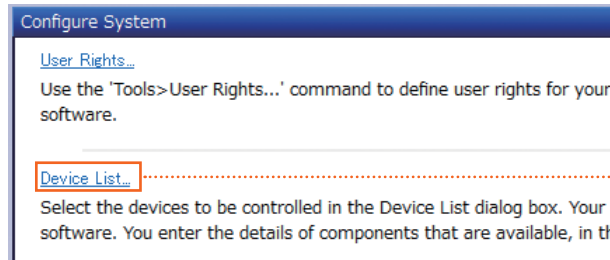
配置和安装

1 <进入用于配置系统的首页>



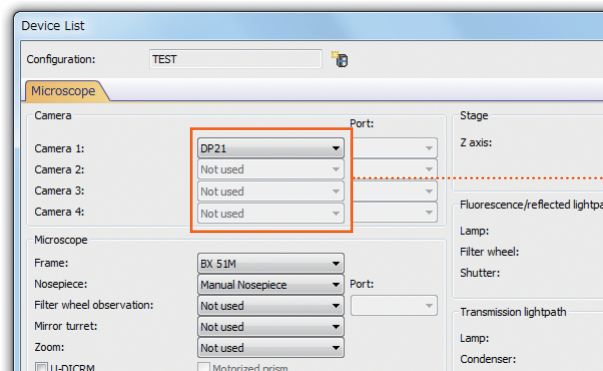
激活 [首页] 选项卡。

2 <打开 [设备列表] 对话框>



单击 [设备列表]。

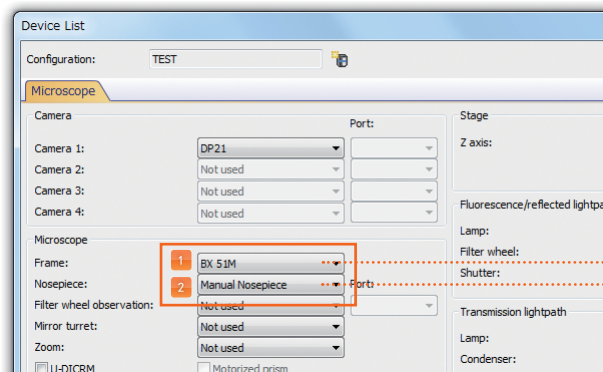
3 <指定摄像头>



指定要使用的摄像头。

例如：DP21

4 <配置显微镜>

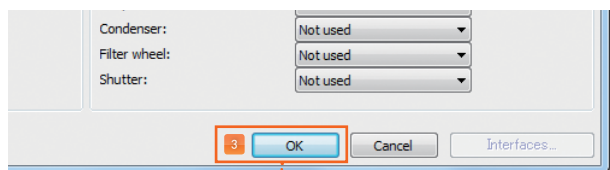


1 指定要使用的显微镜。

例如：BX51M

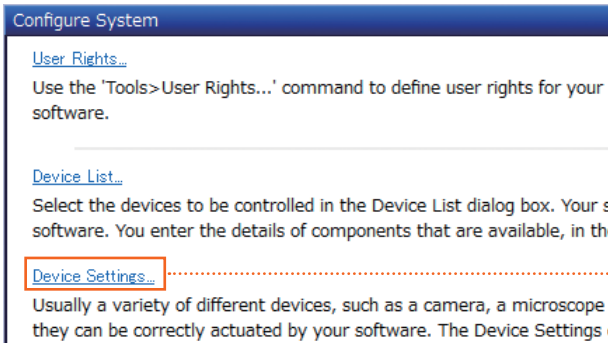
2 指定要使用的物镜转盘。

例如：手动物镜转盘



3 单击 [确定] 按钮。

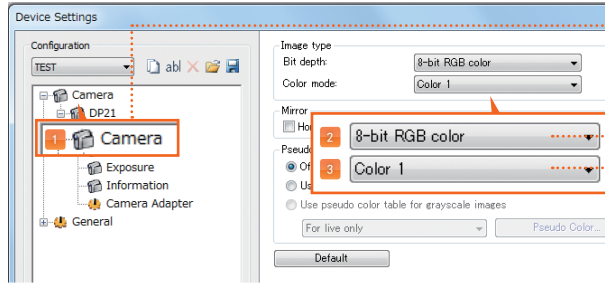
5 <打开 [设备设置] 对话框>



单击 [设备设置]。

步骤 4 完成后有可能自动打开该对话框，跳至步骤 6。

6 <设置图像类型>



1 选中 [摄像头]。

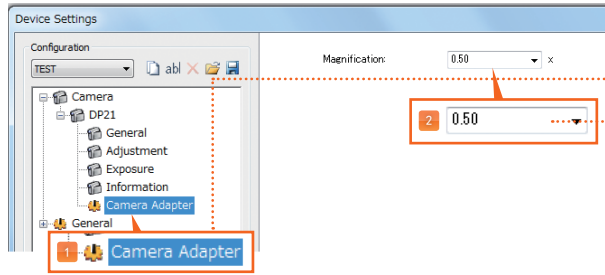
2 设置 [位深度]。

例如：8 位 RGB 彩色

3 设置 [彩色模式]。

例如：彩色 1（适用 DP21）

7 <设置摄像头接口>

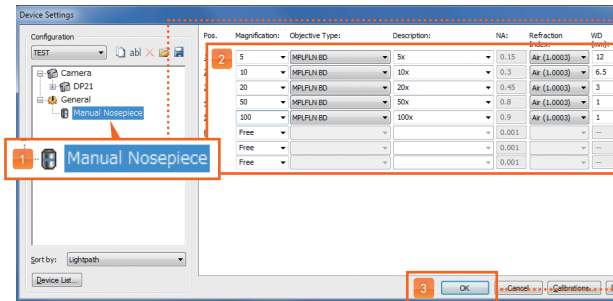


1 选中 [摄像头接口]。

2 设置要使用的摄像头接口的倍率。

例如：0.50

8 <配置物镜>



1 选中 [手动物镜转盘]。

2 配置显微镜的物镜。

3 单击 [确定] 按钮。

Microsoft Word 和 Microsoft Excel 是 Microsoft Corporation 在美国及其它国家和地区的注册商标。此外，所有其它的公司名称和名称分别是其所有者的商标或注册商标。