

IPLEX NX

GUIDE DE RÉFÉRENCE DE LA MESURE STÉRÉO

Pour un fonctionnement correct et sûr, consultez le mode d'emploi avant utilisation.

Les symboles utilisés dans les textes de ce manuel ont la signification suivante :
 [] indique les mots sur l'interface utilisateur du produit affichés en anglais.
 < > indique les mots sur l'interface utilisateur du produit et la langue affichée peut être sélectionnée dans les paramètres utilisateur.

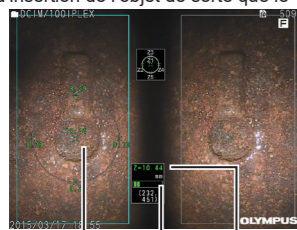
1. PRÉPARATIONS POUR LA MESURE STEREO

Vérifiez le N° d'appareil (N° de série) de l'adaptateur optique stéréo et le N° de série de la sonde, puis appuyez sur [OK].

- La combinaison de l'adaptateur optique stéréo et de la sonde a été définie selon les paramètres d'usine. Pour connaître cette combinaison, consultez la fiche d'enregistrement de l'adaptateur optique stéréo.

2. PLAGE DE SPOT — MESURE DE DISTANCE DE L'OBJET

- Appuyez sur le bouton [SPOT RANGING] pour activer la fonction de mesure de la distance par rapport à l'objet.
- Approchez le tube d'insertion de l'objet de sorte que le voyant de l'objet passe au vert (distance de mesure recommandée).
- Appuyez sur le bouton [MEASURE] pour passer à l'écran de mesure stéréo.
- La distance d'objet s'affiche sans interruption à l'écran de mesure stéréo.

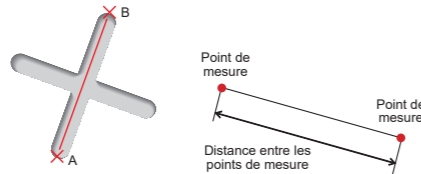


Curseur de point de mesure, Indicateur de distance d'objet, Distance d'objet

3. METHODE DE MESURE (MODE DE MESURE)

- Immédiatement après l'exécution de la mesure stéréo ou la sélection <METHODE> dans l'écran de mesure stéréo, l'écran de sélection de la méthode de mesure (mode de mesure) s'affiche.
- Reportez-vous à la page suivante pour la méthode de mesure utile (mode de mesure).

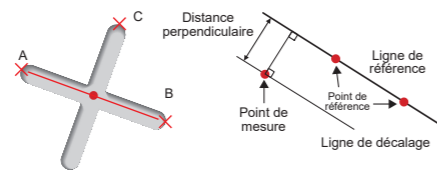
A <Distance>



<Le mode Distance sert à mesurer le segment de ligne entre deux points de mesure.>

- Placez le curseur sur une extrémité du segment de ligne et appuyez sur le bouton [ENTER] pour spécifier le point A.
 - Placez ensuite le curseur sur l'autre extrémité du segment de ligne et appuyez sur le bouton [ENTER] pour spécifier le point B.
- La longueur du segment de ligne A-B s'affiche.

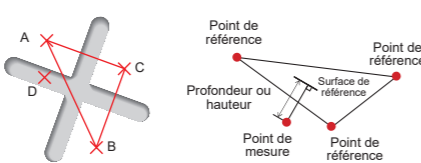
B <Point a ligne>



<Le mode Point à ligne permet de mesurer la distance d'un point de mesure à une ligne de référence définie par deux points.>

- Placez le curseur aux deux extrémités du segment de ligne et appuyez sur le bouton [ENTER] pour spécifier les points A et B.
 - Placez le curseur sur le point à partir duquel vous souhaitez mesurer la distance jusqu'à la ligne de référence A-B et appuyez sur le bouton [ENTER] pour spécifier le point C.
- Les distances entre la ligne de référence A-B et le point C et la ligne de décalage sont affichées.

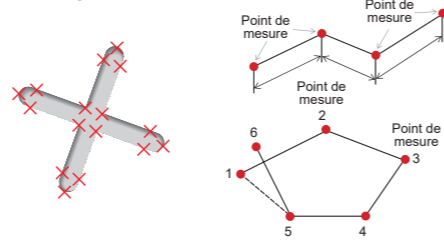
C <Profondeur>



<Le mode Profondeur sert à mesurer la distance depuis un point de mesure jusqu'au plan de référence défini par trois points de référence.>

- Placez le curseur sur les points A, B et C pour définir le plan de référence puis, appuyez sur le bouton [ENTER] pour spécifier les points A, B et C.
 - Placez le curseur sur le point à partir duquel vous souhaitez mesurer la distance jusqu'au plan de référence ABC et appuyez sur le bouton [ENTER] pour spécifier la mesure jusqu'au point D.
- La distance entre le plan de référence ABC et le point D s'affiche. Une valeur positive (hauteur) signifie que le point est plus proche de l'embout de la sonde que le plan de référence, et une valeur négative (profondeur) signifie que le point est plus éloigné.

D Aire/Lignes



<Le mode Aire sert à mesurer l'aire définie par des points de mesure multiples. Le mode Lignes sert à mesurer la longueur totale de lignes définies par de multiples points de mesure.>

- Placez le curseur sur les points pour définir l'aire ou les lignes et appuyez sur le bouton [ENTER] pour spécifier les points de mesure.
 - Lors de la mesure d'une zone, un point supplémentaire doit être positionné pour définir le dessin graphique complet de l'objet. Ce point (point 6 dans l'exemple ci-dessus) doit être situé où la ligne entre ce point et le dernier point (point 5) traverse la première ligne dessinée.
- La zone dessinée par les lignes s'affiche en bas de l'écran.

4. ENREGISTREMENT DE VOTRE RESULTAT DE MESURE STEREO

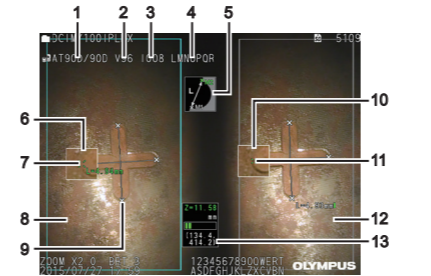
- Appuyez sur le bouton [RECORD] pour enregistrer l'image de la mesure stéréo ainsi que le résultat de la mesure.
- Appuyez sur le bouton [VIEW] pour afficher, à tout moment, l'image ainsi enregistrée.

5. FONCTIONS APPROFONDIES DE MESURE STEREO

Reportez-vous aux Instructions pour d'autres fonctions détaillées de la mesure stéréo.

- <EFFACER>/<EFFACER TOUT> - Supprime un ou tous les points de mesure.
- <MODIFIER> - La modification des points de mesure ou des points de référence (zone gauche de l'image), ou du point correspondant (zone droite de l'image).
- <OPTION 3D> - Observez l'objet pour la mesure en vue 3D diversement en déplaçant rotativement/ parallèlement ou en effectuant un zoom avant/arrière pour identifier le point de mesure.
- <UNITE> - Choisissez l'unité de mesure (millimètres ou pouces).
- <CURSEUR> - Sélectionne la forme du curseur.
- FENETRE DE ZOOM - Appuyez sur le bouton haut du bouton [ZOOM] pour effectuer un agrandissement de 2x ou 4x.
- POINTAGE SOUS-PIXEL - Lorsque l'image est en zoom avant, la position du curseur peut être spécifiée avec un intervalle précis.
- NOUVEAU MESURAGE DES IMAGES SAUVE-GARDEES - Les logiciels InHelp VIEWER ou IPLEX NX permettent de remesurer l'image enregistrée.

6. APERCU DE L'ECRAN DE MESURE

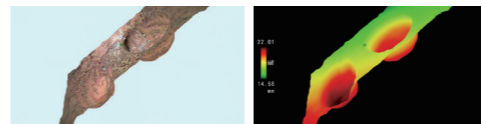


N°	Article
1	Abréviation du produit
2	Diamètre de la sonde
3	N° de série de l'adaptateur optique stéréo
4	N° de série de l'unité de sonde stéréo
5	Icône Mode de mesure
6	Fenêtre Curseur de zoom Affiche une image agrandie autour d'un point spécifique.
7	Curseur Spécifie un point de mesure ou de référence.
8	Zone gauche de l'image
9	Point Spécifie un point de mesure ou de référence spécifiques.
10	Fenêtre Point de zoom correspondante Affiche une image agrandie autour d'un point correspondant.
11	Point correspondant
12	Zone droite de l'image Les résultats des trois mesures les plus récentes sont affichés. La marque de distance par rapport à l'objet (■) indiquant la distance de l'objet par rapport au point de mesure est affiché à droite de la valeur de mesure.
13	Case d'affichage de la distance de l'objet La distance qui sépare l'extrémité distale du tube d'insertion de la position du curseur s'affiche. La marque de distance par rapport à l'objet (■) est affichée.

7. OBSERVATION DE VUE EN 3D

Sélectionnez <OPTION 3D> sur l'écran du menu de mesure, puis sélectionnez <3D> ou <3D(table des couleurs)>.

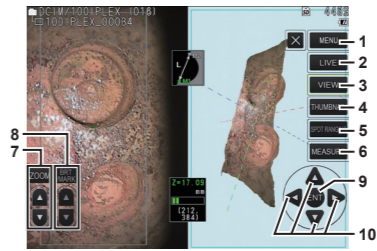
- Si <3D> est sélectionné, l'objet pour la mesure s'affiche en vue 3D.
- Si <3D(table des couleurs)> est sélectionné, la couleur correspondant à la distance de l'objet à l'objet ou la profondeur (hauteur) en mode profondeur s'affiche, ce qui donne la forme de la surface de l'objet pour la mesure visuellement.



Vue 3D

Vue 3D(table des couleurs)

8. FONCTIONS DU PANNEAU TACTILE



Reportez-vous aux instructions pour les fonctions du panneau tactile autres que celles sur l'écran de mesure stéréo.

N°	Appuyez sur le panneau de l'écran LCD	Fonction	
		Vue 2D	Vue 3D
1	[MENU]	appuyer	Affiche/masque l'écran de menu.
		appuyer longtemps	Affiche/masque l'axe des coordonnées (axe X (rouge), axe Y (vert), axe Z (bleu)).
2	[LIVE]	appuyer	Retourne à l'écran live.
		appuyer longtemps	La vue de l'image 3D revient à l'état d'origine.
3	[VIEW]	Affiche l'image enregistrée.	
4	[THUMB]	Affiche l'écran miniature.	
5	[SPOT RANGING]	appuyer	Active/désactive la fonction de plage de spot. Change le sens de vue de l'image 3D en fonction de l'axe X, de l'axe Y et de l'axe Z.
		appuyer longtemps	La fonction du bouton [ZOOM] change résultant de l'opération de zoom avant/arrière de l'image jusqu'à l'opération de la vue de coupe transversale.
6	[MEASURE]	Active la fonction de mesure stéréo.	–
7	[ZOOM]	Effectue un zoom avant/arrière de l'image. ▲ agrandit l'image et ▼ réduit l'image. Dans l'opération de la vue de la coupe transversale, ▲ déplace la vue transversale de l'avant vers l'arrière et ▼ la déplace de l'arrière vers l'avant.	
		–	Change le mode de vue en <3D> ou <3D(table des couleurs)>.
9	[ENT]	appuyer	Spécifie les points de mesure ou les points de référence. Permute entre le mouvement de rotation et de parallèle.
		appuyer longtemps	Change en opération de la fonction de vue 3D. Change en opération de la fonction de vue 2D.
10	[DIRECTIONAL KEYS]	Déplace le curseur.	Tourne la vue 3D ou la déplace en parallèle.

⚠ DANGER

- N'utilisez jamais cet instrument pour examiner une cavité d'un corps humain ou animal.
- N'utilisez jamais l'instrument dans les types d'environnements suivants.
 - Qui contiennent des atmosphères inflammables
 - Qui contiennent des poussières métalliques ou d'autres types
 Une explosion ou un incendie pourraient se déclencher.