



FocusControl

Manuel de l'utilisateur

Version 1.0

DMTA-20094-01FR — Rév. B
Septembre 2022

Ce manuel d'instructions contient l'information essentielle pour l'utilisation sûre et efficace de ce produit Evident. Lisez-le soigneusement avant d'utiliser ce produit. Servez-vous du produit de la façon décrite. Gardez ce manuel d'instructions en lieu sûr et à portée de main.

EVIDENT CANADA, INC., 3415, Rue Pierre-Ardouin, Québec (QC) G1P 0B3 Canada.

Copyright © 2022 Evident. Tous droits réservés. Aucune partie de cette publication ne peut être reproduite, traduite ou distribuée sans l'autorisation écrite expresse d'Evident.

Version originale anglaise: *FocusControl: User's Manual*

(DMTA-20094-01EN – Rev. B, September 2022)

Copyright © 2022 by Evident.

Ce document a été conçu et traduit avec les précautions d'usage afin d'assurer l'exactitude des renseignements qu'il contient. Il correspond à la version du produit fabriqué antérieurement à la date indiquée sur la page de titre. Il peut donc exister certaines différences entre le manuel et le produit si ce dernier a été modifié par la suite.

L'information contenue dans ce document peut faire l'objet de modifications sans préavis.

Version logicielle 1.0

Numéro de référence : DMTA-20094-01FR

Rév. B

Septembre 2022

Imprimé au Canada

Tous les noms de produit sont des marques de commerce et des marques déposées de leurs propriétaires respectifs et de tiers.

Table des matières

Terminologie de l’interface utilisateur	5
Information importante – Veuillez lire avant l’utilisation	9
Utilisation prévue de l’appareil	9
Manuel d’instructions	9
Symboles de sécurité	10
Mots-indicateurs de sécurité	10
Mots-indicateurs de notes	11
Information sur la garantie	11
Assistance technique	12
Introduction	13
1. Installation	15
1.1 Exigences du système	15
1.2 Recherche du numéro de version du FocusControl	16
1.3 Installation du composant FocusControl	18
1.4 Modification des éléments à contrôler	26
2. Configuration de l’ordinateur	29
2.1 Configuration du contrôle à distance du FocusPC	30
2.2 Configuration du FocusPC pour le contrôle à distance	48
3. Configuration de l’appareil et du logiciel	53
3.1 Connexion au FocusPC local	54
3.2 Création de comptes utilisateurs avec privilèges d’administrateurs	56
3.3 Connexion au FocusPC distant	64

4. Exemples d'application	69
4.1 Application de contrôle à distance FocusPC	69
4.1.1 Activation du contrôle à distance FocusPC	70
4.1.2 Fonctions du FocusPC	72
4.2 Application distante Online Data	75
4.2.1 Activation de l'application distante Online Data	75
4.2.2 Fonctions Online Data	77
4.3 Application d'intégration du FocusPC	79
4.3.1 Activation de l'intégration du FocusPC	79
4.3.2 Fonction d'intégration FocusPC	81
5. Organisation des commandes	83
5.1 Conventions	83
5.2 Unités de mesure	84
5.3 Structure des commandes	84
6. Dépannage	97
6.1 Premières étapes de dépannage	97
6.2 Clé électronique	101
6.3 Connexion au FocusPC	101
6.4 Personnalisation des commandes	102
6.5 FocusPC	102
6.6 Réglages ultrasons	104
6.7 Accès	105
6.8 Contact avec le service de soutien technique	106
Liste des figures	109
Liste des tableaux	113

Terminologie de l'interface utilisateur

Anglais	Traduction
[Connection Name] Properties	[Nom de la connexion] Propriétés
[Connection Name] Status	[Nom de la connexion] État
Access Permissions	Autorisations d'accès
Accessories	Accessoires
Add	Ajouter
Add a new user in PC settings	Ajouter un nouvel utilisateur dans Paramètres du PC
Add a user	Ajouter un utilisateur
Add New User	Ajouter un nouvel utilisateur
Add or Remove Programs	Installer ou désinstaller des programmes
Administrator	Administrateur
All programs	Tous les programmes
Allow	Autoriser
ANONYMOUS LOGON	OUVERTURE DE SESSION ANONYME
Apply	Appliquer
Category=Network	Catégorie=Réseau
Change an Account	Modifier un compte
Change the account type	Modifier le type de compte
COM Security	Sécurité COM
Common Files	Fichiers communs
Component Services	Services de composants
Computer Configuration	Configuration ordinateur
Computers	Ordinateurs
Configuration	Configuration

Anglais	Traduction
Connect	Connexion
Connecting to Hardware and/or Software	Connexion au matériel ou au logiciel
Control Panel	Panneau de configuration
DCOM Config	Config DCOM
DCOM Machine wide settings	Paramètres DCOM de l'ordinateur
DEFAULT	PAR DEFAUT
Default Authentication Level	Niveau d'authentification par défaut
Default Impersonation Level	Niveau d'emprunt d'identité par défaut
Default Properties	Propriétés par défaut
Destination drive	Lecteur de destination
Device	Périphérique
Domain	Domaine
Edit Limits	Modifier les limites
Enable Distributed COM on this computer	Activer Distributed COM (DCOM) sur cet ordinateur
Enter the object names to select	Entrez les noms des objets à sélectionner
Ethernet Properties	Propriétés Ethernet
Everyone	Tout le monde
Finish	Terminer
General	Général
Group or user names	Noms de groupes ou d'utilisateurs
Hook	Raccorder
I accept	J'accepte
I agree	Je suis d'accord
Identity	Identité
Install	Installer
Installation Complete	Installation terminée
Installing	Installation en cours
Instrument	Appareil
Internet Protocol Properties	Propriétés de protocole Internet
Internet Protocol Version 4 (TCP/IPv4)	Protocole Internet version 4 (TCP/IPv4)

Anglais	Traduction
IP Address	Adresse IP
Launch and Activation Permissions	Autorisations d'exécutions et d'activation
Local Access	Accès local
Local Activation	Activation locale
Local Launch	Exécution locale
Manage accounts	Gérer les comptes
Manage another account	Gérer un autre compte
Manage User Accounts	Gérer les comptes d'utilisateurs
My computer	Poste de travail
My Computer Properties	Propriétés du poste de travail
Network and Sharing Center	Centre Réseau et partage
Network Connection	Connexion réseau
Network Settings	Paramètres réseau
Next	Suivant
OK	OK
Open an existing configuration	Charger une configuration existante
Other	Autre
PC info	Infos PC
PC settings	Paramètres du PC
Perform automatic configuration	Configuration automatique
Permissions for Everyone	Permission pour tout le monde
Play	Lecture
Preferences	Préférences
Programs	Programmes
Properties	Propriétés
Registry Editor	Éditeur du Registre
Remote Access	Accès distant
Remote Activation	Activation à distance
Remote Launch	Exécution à distance
Run	Exécuter
Search programs and files	Rechercher les programmes et fichiers

Anglais	Traduction
Security	Sécurité
Select Destination Directory	Sélectionner répertoire de destination
Select Users, Service Accounts, or Groups	Sélectionner utilisateurs, comptes de service ou groupes
Settings	Paramètres
Skip	Ignorer
Skip automatic configuration	Ignorer la configuration automatique
Software	Logiciels
Software Licence Agreement	Licence d'utilisation du logiciel
Start	Démarrer
Start Installation	Démarrer l'installation
Stop	Arrêter
Subnet Mask	Masque de sous-réseau
System	Système
The interactive user	Utilisateur interactif
Unhook	Décrocher
Uninstall a program	Désinstaller un programme
Uninstall or change a program	Désinstaller ou modifier un programme
USB	bus série universel
Use Default	Utiliser par défaut
Use the following IP address	Utiliser l'adresse IP suivante
User Accounts	Comptes d'utilisateur
User name	Nom d'utilisateur
Value data	Données de valeur
Welcome	Bienvenue
Windows edition	Édition Windows
USB	bus série universel

Information importante — Veuillez lire avant l'utilisation

Utilisation prévue de l'appareil

FocusControl est conçu pour faciliter la création d'applications personnalisées de contrôle non destructif de matériaux commerciaux et industriels.

Manuel d'instructions

Ce manuel d'instructions contient l'information essentielle pour l'utilisation sûre et efficace de ce produit Evident. Lisez-le soigneusement avant d'utiliser ce produit. Servez-vous du produit de la façon décrite.

Gardez ce manuel d'instructions en lieu sûr et à portée de main.

IMPORTANT

Les captures d'écran montrées dans ce manuel peuvent différer légèrement des captures d'écran affichées par le logiciel. Toutefois, le principe de fonctionnement reste le même.

Symboles de sécurité

Les symboles de sécurité suivants peuvent apparaître sur l'appareil et dans le manuel d'instructions :



Symbole d'avertissement général

Ce symbole signale un danger potentiel. Toutes les instructions de sécurité qui accompagnent ce symbole doivent être suivies pour éviter les blessures corporelles et les dommages matériels.



Symbole de haute tension dangereuse

Ce symbole signale un risque de choc électrique supérieur à 1000 volts. Les instructions de sécurité qui accompagnent ce symbole doivent être respectées pour éviter les blessures corporelles.

Mots-indicateurs de sécurité

Les mots-indicateurs de sécurité suivants peuvent apparaître dans la documentation relative à l'appareil :



DANGER

Le mot-indicateur DANGER signale un danger imminent. Il attire l'attention sur une procédure, une utilisation ou une condition similaire qui, si elle n'est pas suivie ou respectée, causera la mort ou des blessures graves. Ne passez pas outre une indication DANGER à moins que les conditions spécifiées soient parfaitement comprises et remplies.



AVERTISSEMENT

Le mot-indicateur AVERTISSEMENT signale un danger potentiel. Il attire l'attention sur une procédure, une utilisation ou une condition similaire qui, si elle n'est pas suivie ou respectée, pourrait causer la mort ou des blessures corporelles graves. Ne passez pas outre une indication AVERTISSEMENT à moins que les conditions spécifiées soient parfaitement comprises et remplies.

**ATTENTION**

Le mot-indicateur ATTENTION signale un danger potentiel. Il attire l'attention sur une procédure, une utilisation ou une condition similaire qui, si elle n'est pas suivie ou respectée, peut causer une blessure corporelle mineure ou modérée, un dommage matériel, notamment au produit, la destruction du produit ou d'une de ses parties, ou la perte de données. Ne passez pas outre une indication ATTENTION à moins que les conditions spécifiées soient parfaitement comprises et remplies.

Mots-indicateurs de notes

Les mots-indicateurs de notes suivants peuvent apparaître dans la documentation relative à l'appareil :

IMPORTANT

Le mot-indicateur IMPORTANT signale une note contenant une information importante ou essentielle à l'achèvement d'une tâche.

NOTE

Le mot-indicateur NOTE attire l'attention sur une procédure, une utilisation ou une condition similaire qui demande une attention particulière. Une note peut aussi signaler une information pertinente supplémentaire utile, mais facultative.

CONSEIL

Le mot-indicateur CONSEIL attire l'attention sur une information qui vous aide à appliquer à vos besoins particuliers les techniques et les procédures décrites dans le manuel, ou qui vous donne des conseils sur la manière la plus efficace d'utiliser les fonctionnalités du produit.

Information sur la garantie

Evident garantit que ce produit est exempt de tout défaut matériel ou de fabrication pour la durée et les conditions spécifiées dans les conditions générales (*Terms and Conditions*) énoncées au <https://www.olympus-ims.com/fr/terms/>.

La présente garantie ne couvre que l'équipement correctement utilisé, selon les indications fournies dans le présent manuel, qui n'a été soumis à aucun usage excessif, ni à aucune réparation ou modification non autorisée.

Inspectez le produit attentivement au moment de la réception pour y relever les marques de dommages externes ou internes qui auraient pu survenir durant le transport. Signifiez immédiatement tout bris au transporteur qui effectue la livraison, puisqu'il en est normalement responsable. Conservez l'emballage, les bordereaux et tout document relatif à l'expédition et au transport pour être en mesure d'établir la validité de vos réclamations. Après avoir informé le transporteur, contactez Evident pour que nous puissions vous aider à préparer votre réclamation et vous acheminer l'équipement de remplacement, s'il y a lieu.

Le présent manuel d'instructions explique le fonctionnement normal de votre produit Evident. Toutefois, les informations consignées ici se veulent uniquement un soutien pédagogique et ne devraient pas servir à des applications particulières sans vérification ou contrôle indépendant par l'utilisateur ou le superviseur. Une telle vérification indépendante des procédures devient d'autant plus nécessaire que l'application gagne en importance. Pour ces raisons, nous ne garantissons d'aucune façon, explicite ou implicite, que les techniques, les exemples ou les procédures décrits ici sont conformes aux normes de l'industrie ou qu'ils répondent aux exigences de toute application particulière.

Evident se réserve le droit de modifier tout produit sans avoir l'obligation de modifier de la même façon les produits déjà fabriqués.

Assistance technique

Evident s'engage à fournir un service à la clientèle et une assistance technique irréprochables. Si vous éprouvez des difficultés lorsque vous utilisez votre produit, ou s'il ne fonctionne pas comme décrit dans la documentation, consultez d'abord le manuel de l'utilisateur, et si vous avez encore besoin d'assistance, communiquez avec notre service après-vente. Pour trouver le centre de services le plus près de chez vous, consultez la page des centres de services sur le site Web d'Evident Scientific.

Introduction

FocusControl est une trousse de développement logiciel basée sur la technologie COM que vous pouvez utiliser pour optimiser le logiciel d'inspection et les flux de travaux.

- Il vous permet de créer des interfaces utilisateurs logicielles personnalisées basées sur l'application et les exigences de l'utilisateur.
- Vous pouvez l'utiliser pour automatiser le flux de travaux du système d'inspection.

FocusControl est compatible avec les environnements de programmation C++, C#, LabVIEW et Visual Basic 32 bits et 64 bits. Pour faciliter la création d'applications, des programmes modèles sont fournis. En plus du code source correspondant, ces programmes fournissent un point de départ prêt à l'emploi pour la création d'applications spécialisées. L'objectif est de fournir une base solide pour les types d'applications les plus communes, classées selon les trois catégories suivantes :

- *Applications d'intégration FocusPC*
Sert au contrôle à distance du logiciel FocusPC, qui sert lui-même à contrôler les fonctionnalités de la séquence d'inspection et du traitement des données.
- *Applications à l'aide de données en ligne.*
Sert à l'extraction de données et au contrôle du FocusPC en temps réel différé, afin de créer une application d'affichage des données pseudo-immédiate.
- *Application intégrant la fenêtre FocusPC*
Sert à l'intégration des composants FocusPC à l'intérieur d'un programme externe pour créer une application personnalisé qui exécute FocusPC en arrière-plan.

Étant donné que la bibliothèque est conçue pour être utilisée dans les environnements de programmation C++, C#, Visual Basic et LabVIEW, les programmes modèles ont été développés à l'aide de ces quatre langages de programmation. Pour davantage de renseignements, voir « Exemples d'application » à la page 69.

NOTE

Un certain degré de connaissance en matière de contrôle non destructif (CND) par ultrasons est requis pour assurer une utilisation adéquate de FocusControl.

Les commandes FocusControl sont décrites en détail dans un document d'aide en ligne, situé à l'endroit suivant :

- Pour la version 32-bits :
[Installation Folder Name]\Program Files (x86)\Evident NDT\FocusControl
mmn\Manual

OU

- Pour la version 64-bits :
[Installation Folder Name]\Program Files\Evident NDT\FocusControl
mmn\Manual

Pour davantage de renseignements sur le contrôle non destructif par ultrasons, consultez les manuels suivants de la collection *Advanced NDT Series* (en anglais seulement) que vous pouvez télécharger gratuitement en format PDF à l'adresse <https://www.olympus-ims.com/fr/pdf-library/>.

- *Introduction to Phased Array Ultrasonic Technology Applications*
 - *Advances in Phased Array Ultrasonic Technology Applications*
-

1. Installation

Le logiciel FocusControl est offert en version de 32 bits et de 64 bits. Vous pouvez télécharger les deux versions à partir du site Web d'Evident.

NOTE

Avant d'installer FocusControl, vous devez supprimer toutes les versions antérieures de l'ordinateur.

Assurez-vous que l'ordinateur sur lequel vous installez le composant répond aux exigences minimales de système. Suivez attentivement les étapes décrites dans « Configuration de l'ordinateur » à la page 29 pour vous assurez que l'ordinateur est correctement configuré.

Pour de l'information sur les exemples d'application compris avec FocusControl, consultez « Exemples d'application » à la page 69.

1.1 Exigences du système

Pour installer et exécuter FocusControl, l'ordinateur doit répondre aux exigences suivantes :

- Unité centrale de traitement (CPU) : Intel Core i7 ou Xeon E3
- Mémoire vive (RAM) : 16 Go (DDR3 ou supérieur)
- Dispositif de stockage de données : SSD
- Adaptateur réseau : Carte Ethernet gigabit
- Résolution minimale d'écran et d'adaptateur d'écran de 1280 pixels × 1024 pixels

- Un port USB pour la clé de sécurité HASP
- Clavier et dispositif de pointage
- L'un des systèmes d'exploitation suivants :
 - Microsoft Windows 8
 - Microsoft Windows 7
 - Microsoft Windows XP Professional (Service Pack 3)

1.2 Recherche du numéro de version du FocusControl

Si le composant FocusControl a déjà été installé sur votre ordinateur, il faut vérifier le numéro de version pour valider si une mise à jour s'impose.

Pour trouver le numéro de version du FocusControl sous Windows 8

1. Dans la barre des tâches Windows, cliquez sur **Settings**, et puis cliquez sur **Control Panel**.
2. Cliquez sur **Uninstall a program**.
La fenêtre **Uninstall or change a program** apparaît.
3. Défilez vers le bas jusqu'à **Evident FocusControl [version number]**.
Le numéro à la fin du nom du logiciel indique la version installée (voir la Figure 1-1 à la page 16).

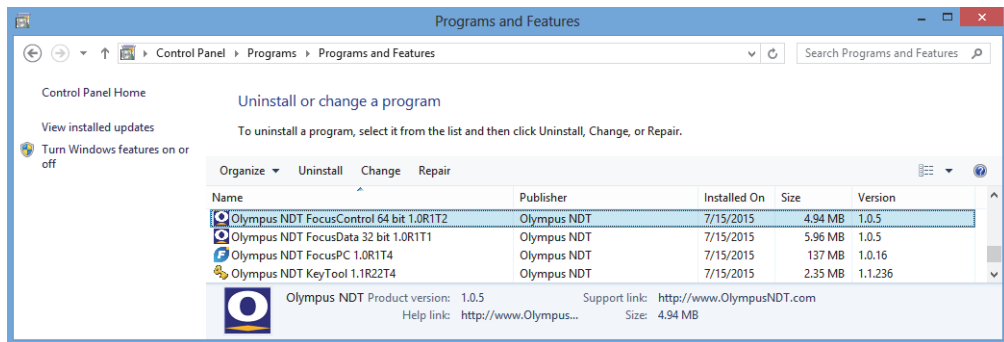


Figure 1-1 Numéro de version du FocusControl sous Windows 8

Pour trouver le numéro de version du FocusControl sous Windows 7

1. Dans la barre des tâches Windows, cliquez sur **START** et puis cliquez sur **Control Panel**.
2. Sous **Programs**, cliquez sur **Uninstall a program**.
La fenêtre **Uninstall or change a program** apparaît.
3. Défilez vers le bas jusqu'à **Evident FocusControl [version number]**.
Le numéro à la fin du nom du logiciel indique la version installée (voir la Figure 1-2 à la page 17).

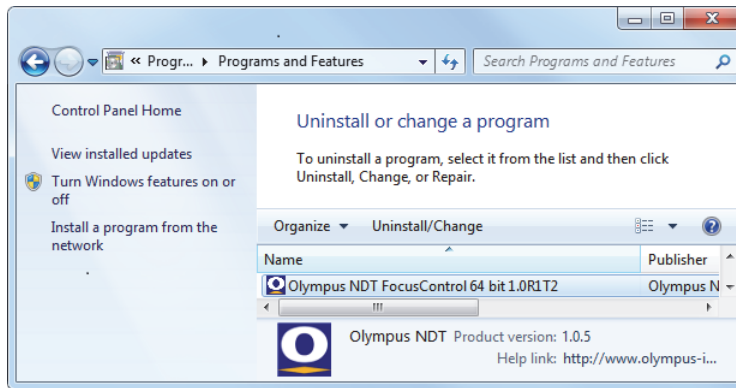


Figure 1-2 Numéro de version du FocusControl sous Windows 7

Pour trouver le numéro de version du FocusControl sous Windows XP

1. Dans la barre des tâches Windows, cliquez sur **START** et puis cliquez sur **Control Panel**.
2. Faites un double-clic sur **Add or Remove Programs**.
La fenêtre **Add or Remove Programs** apparaît.
3. Défilez vers le bas jusqu'à **Evident FocusControl [version number]**.
Le numéro à la fin du nom du logiciel indique la version installée (voir la Figure 1-3 à la page 18).

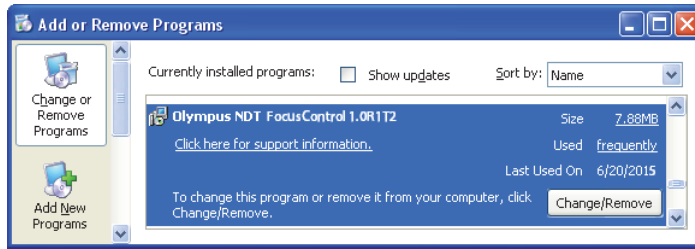


Figure 1-3 Numéro de version du FocusControl sous Windows XP

1.3 Installation du composant FocusControl

Le FocusControl est installé à l'aide de l'assistant d'installation sous Windows 8, Windows 7 ou Windows XP.

NOTE

Les étapes d'installation de cette section donne des exemples pour Windows 8, mais des étapes similaires s'appliquent aussi à Windows 7 et à Windows XP.

Pour installer le composant FocusControl

1. Sur le site Web d'Evident, à l'adresse <https://www.olympus-ims.com/fr/service-and-support/downloads/>, trouvez et téléchargez le programme d'installation du logiciel FocusControl.

Il se trouve à la section **FocusPC**. Vous le trouverez aussi sur la clé USB fournie avec les appareils Evident.

NOTE

Sur le site Web d'Evident, vous trouverez la version la plus récente du programme d'installation du FocusControl.

2. Double-cliquez sur le fichier **InstallFocusControl[version].exe** que vous avez téléchargé à partir du site Web ou trouvé sur la clé USB.

L'assistant d'installation apparaît et confirme la version du logiciel qui sera installée sur l'ordinateur (voir la Figure 1-4 à la page 19).

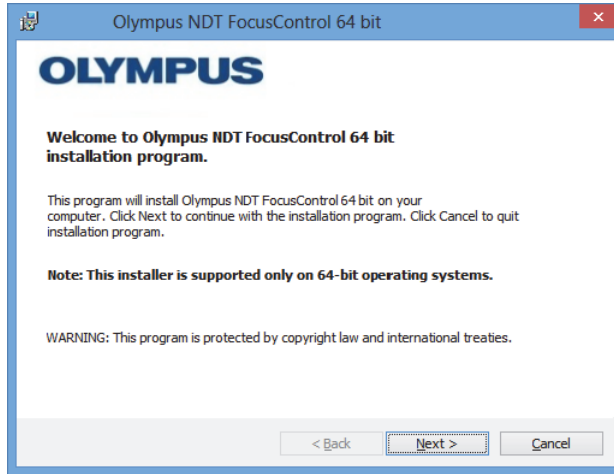


Figure 1-4 La page d'accueil confirmant la version du logiciel

3. Sur la page **License Agreement** de l'assistant d'installation, sélectionnez **I accept**, et puis cliquez sur **Next** (voir la Figure 1-5 à la page 20).

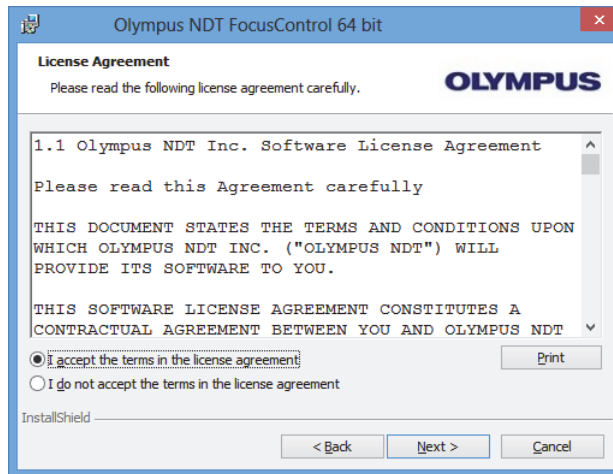


Figure 1-5 Page License Agreement

4. En fonction de la version du logiciel et du système d'exploitation, cliquez sur **Next** pour installer tout logiciel prérequis (voir la Figure 1-6 à la page 20).

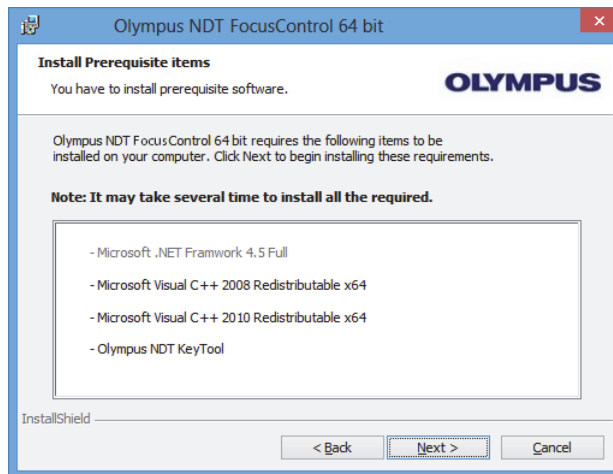


Figure 1-6 Page Install Prerequisite Items

5. Sur la page **Ready to Install the Program**, cliquez sur **Install** (voir la Figure 1-7 à la page 21).

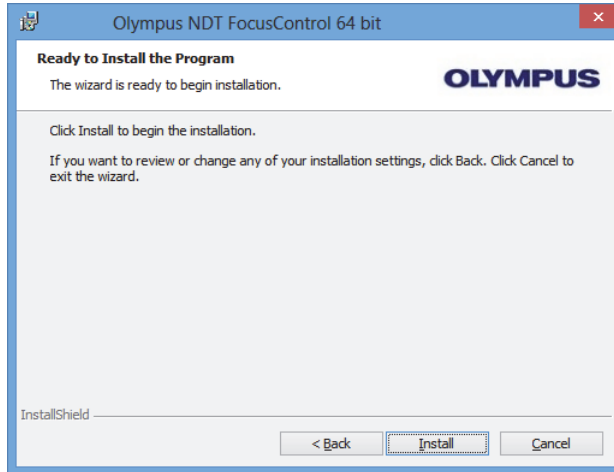


Figure 1-7 Page Ready to Install

La page **Installing** apparaît (voir la Figure 1-8 à la page 21).

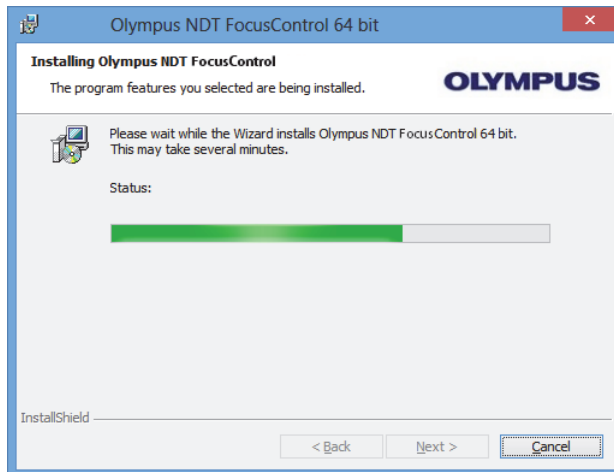


Figure 1-8 Page Installing

6. Une fois les fichiers installés, cliquez sur **Next**, et puis procédez comme suit :
 - a) Cliquez sur **Finish** sur la page **Installation Completed** pour compléter l'installation (voir la Figure 1-9 à la page 22).
 - b) Cliquez sur **Next** sur la page **Computer Configuration** pour continuer à la configuration du FocusPC, ou cliquez sur **Skip** pour passer la configuration (voir la Figure 1-10 à la page 23).
 - c) Cliquez sur **Next** sur la page **Connecting to Hardware and/or Software** pour établir la connexion avec les éléments FocusPC à contrôler (voir la Figure 1-11 à la page 23).

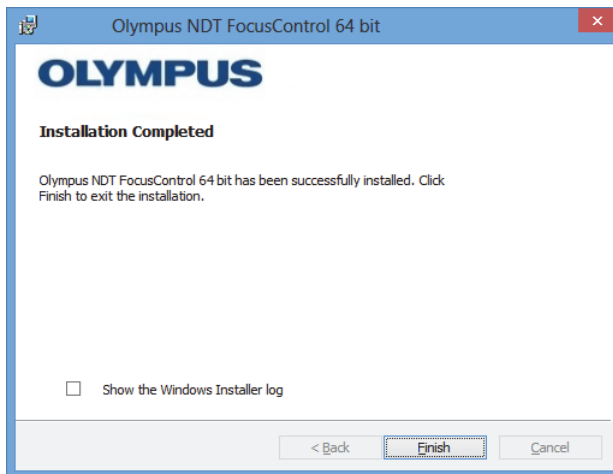


Figure 1-9 Page Installation Completed

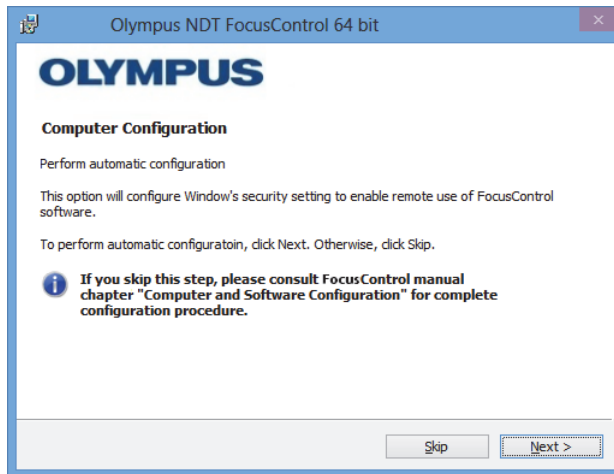


Figure 1-10 Page Computer Configuration

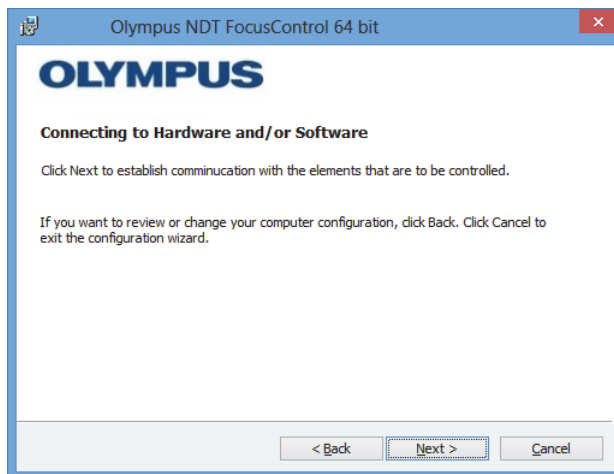


Figure 1-11 Page Connecting to Hardware and/or Software

7. Sur la page **Configuration**, dans la liste **Device** (l'élément du haut est sélectionné par défaut), choisissez les éléments (logiciel FocusPC) à contrôler (voir la Figure 1-12 à la page 24).

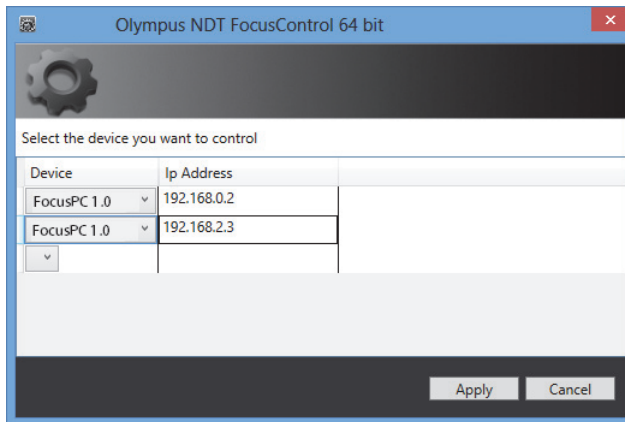


Figure 1-12 Page de configuration

Dans les boîtes de texte, sous **IP Address**, inscrivez l'adresse IP de chaque éléments que vous souhaitez contrôler :

- ◆ Pour FocusPC, inscrivez l'adresse IP de l'ordinateur sur lequel le logiciel est installé.

NOTE

Lorsque FocusPC et FocusControl sont installés sur le même ordinateur, vous n'avez pas besoin d'indiquer une adresse IP.

Vous pouvez contrôler jusqu'à trois éléments à la fois, quels qu'ils soient.

8. Cliquez sur **Apply** pour enregistrer les éléments à contrôler et leur adresse IP.

Le composant FocusControl est maintenant installé.

IMPORTANT

Vous pouvez modifier les éléments à contrôler par FocusControl et leur adresse IP plus tard à l'aide du **Configuration Manager**. Pour davantage de renseignements, voir « Modification des éléments à contrôler » à la page 26.

La configuration des réglages de sécurité Windows permettant de contrôler à distance FocusPC peut être modifiée ultérieurement ou être effectuée séparément. Pour davantage de renseignements, voir « Configuration de l'ordinateur » à la page 29.

Les fichiers sont situés dans le dossier **Evident NDT** (voir la Figure 1-13 à la page 25) et le dossier **Common Files** (voir la Figure 1-14 à la page 25) sur le lecteur spécifié pendant l'installation.

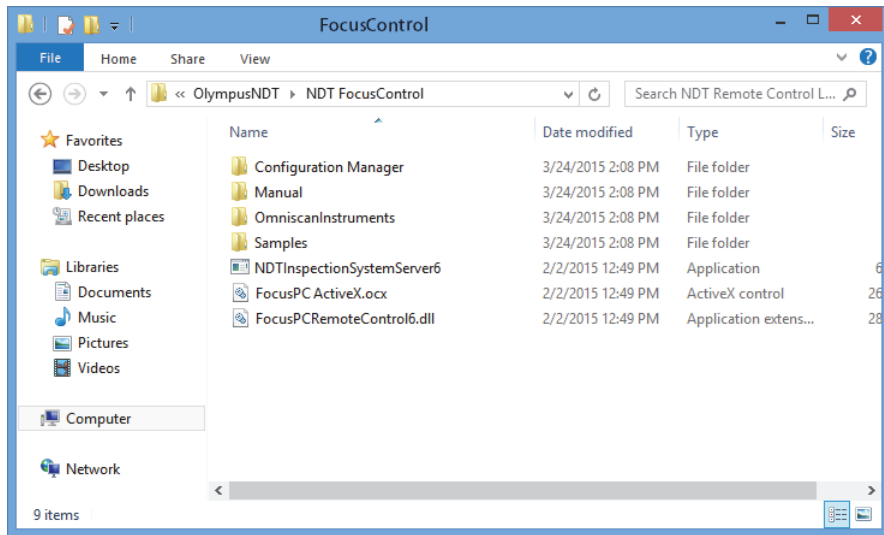


Figure 1-13 Chemin pour le dossier FocusControl [mmn]

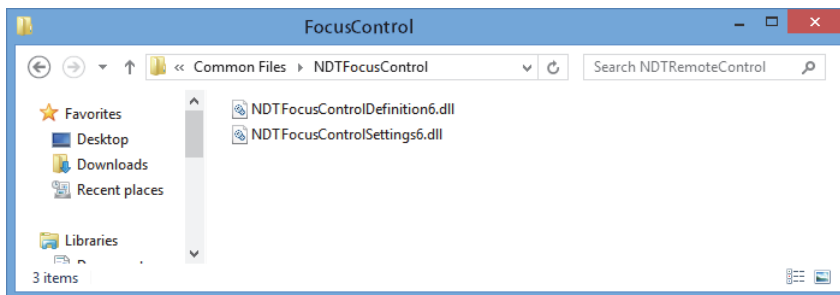


Figure 1-14 Chemin aux dossiers FocusControl

1.4 Modification des éléments à contrôler

Une fois le composant FocusControl installé, vous pouvez modifier les éléments à contrôler au moyen du **Configuration Manager** que vous trouverez sous le chemin d'accès suivant (voir la Figure 1-15 à la page 26) :

- Pour la version 32-bits :
[Installation Folder Name]\Program Files (x86)\Evident NDT\FocusControl
mm\Configuration Manager

OU

- Pour la version 64-bits :
[Installation Folder Name]\Program Files\Evident NDT\FocusControl
mm\Configuration Manager

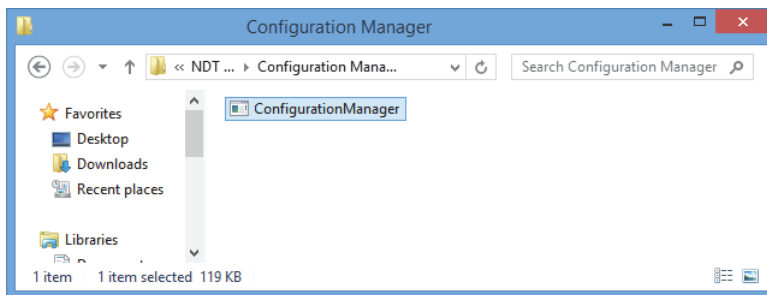


Figure 1-15 Chemin d'accès au Configuration Manager pour FocusControl

Vous pouvez ajouter ou modifier des éléments à contrôler (logiciel FocusPC) ainsi que leurs adresses IP à partir du **Configuration Manager**.

Pour modifier des éléments à contrôler

1. Double-cliquez sur le fichier **ConfigurationManager.exe**.
La page **Configuration** s'affiche (voir la Figure 1-16 à la page 27).

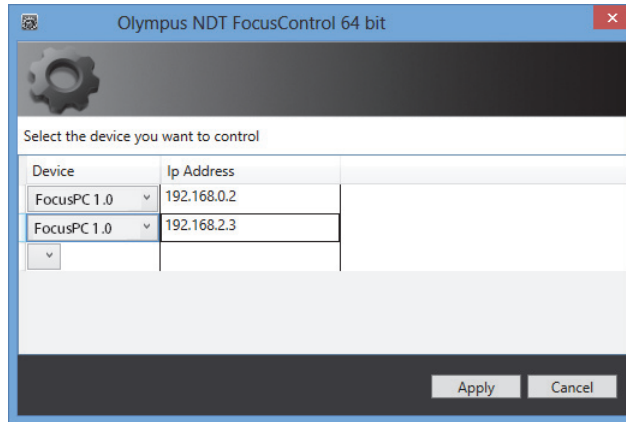


Figure 1-16 Page de configuration de sélection d'éléments à contrôler

2. Sur la page **Configuration**, dans la liste **Device** (sélectionnée par défaut), choisissez les éléments à contrôler (voir la Figure 1-16 à la page 27).
Dans les boîtes, sous **IP Address**, inscrivez l'adresse IP de chaque élément à contrôler. Pour FocusPC, inscrivez l'adresse IP de l'ordinateur sur lequel le logiciel est installé. Si FocusPC et FocusControl sont installés sur le même ordinateur, vous n'avez pas besoin d'indiquer une adresse IP.
Vous pouvez contrôler jusqu'à trois éléments à la fois, quels qu'ils soient.
3. Cliquez sur **Apply** pour enregistrer les éléments à contrôler.

2. Configuration de l'ordinateur

Tous les ordinateurs utilisés pour l'application de contrôle à distance et le logiciel FocusPC doivent être correctement configurés pour éviter l'apparition de messages au démarrage.

La présente section contient les procédures de configuration pertinentes (sous Windows XP, Windows 7 et Windows 8) pour tous les ordinateurs qui utilisent la technologie Distributed Component Object Model (DCOM) de Microsoft. Ces configurations permettent d'établir la connexion entre les ordinateurs. Ces procédures ne sont pas obligatoires. Vous pouvez utiliser vos propres configurations si elles sont déjà définies.

IMPORTANT

Assurez-vous que la fonction de partage de fichier de la connexion réseau est activée et que la validation du partage de fichier a été effectuée pour l'ensemble des ordinateurs (voir la Figure 2-1 à la page 30).

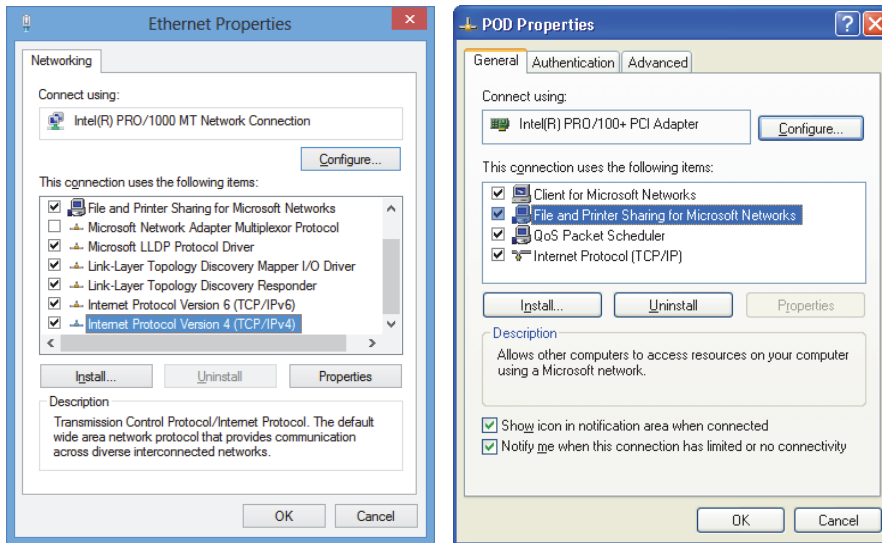


Figure 2-1 Activation du partage de fichiers sous Windows 8 (à gauche) ou Windows 7 ou XP (à droite)

Vous pouvez configurer les ordinateurs pour utiliser FocusControl pour contrôler à distance FocusPC.

2.1 Configuration du contrôle à distance du FocusPC

La présente section contient la procédure de configuration de l'ordinateur avec FocusControl pour le contrôle à distance du FocusPC.

Pour configuration l'ordinateur au contrôle à distance du FocusPC

1. Avant d'installer FocusPC, créez un utilisateur commun (avec le même mot de passe) avec des droits d'administrateur sur tous les ordinateurs utilisés pour l'application (pour en savoir plus, consultez « Création de comptes utilisateurs avec privilèges d'administrateurs » à la page 56)
2. Installez FocusPC sur tous les ordinateurs qui seront contrôlés avec FocusControl (consultez le *Manuel d'utilisateur FocusPC*).
À partir d'ici, la procédure doit être appliquée seulement aux ordinateurs sur lesquels FocusPC a été installé et qui sont contrôlés à distance par FocusControl.
3. Si vous utilisez Windows 8, dans la boîte **Search** de la barre d'outils Windows, entrez **dcomcnfg**, et puis appuyez sur la touche Enter (voir la Figure 2-2 à la page 31).

OU

Si vous utilisez Windows 7, dans la boîte **Search programs and files** de la barre d'outils Windows, entrez **dcomcnfg**, et puis appuyez sur la touche Enter. Ou bien, cliquez sur **All Programs**, cliquez sur **Accessories**, et puis cliquez sur **Run**. Dans la boîte de dialogue **Run**, entrez **dcomcnfg**, et puis cliquez sur **OK** (voir la Figure 2-3 à la page 32).

OU

Si vous utilisez Windows XP, dans la barre d'outils Windows, cliquez sur **Start**, et puis cliquez sur **Run**. Dans la boîte de dialogue **Run**, entrez **dcomcnfg**, et puis cliquez sur **OK** (voir la Figure 2-3 à la page 32).

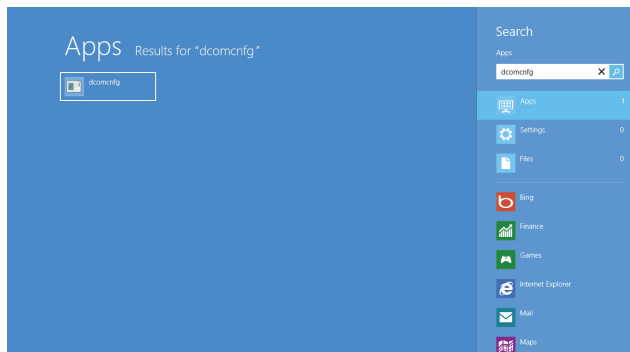


Figure 2-2 Boîte de recherche dans Windows 8

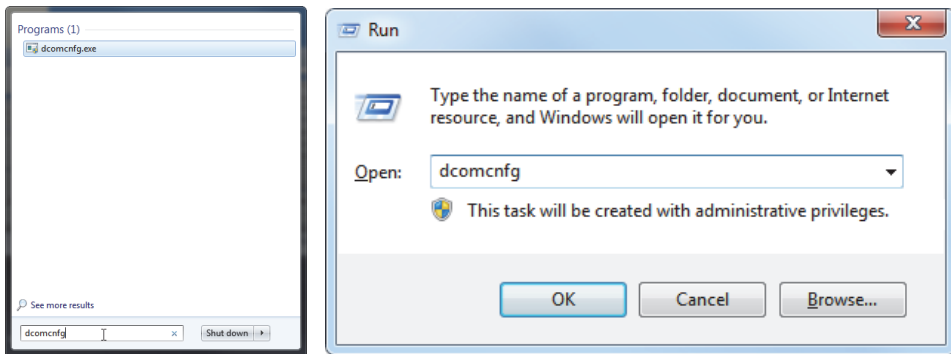


Figure 2-3 La boîte de recherche (à gauche) et la boîte de dialogue Run (à droite) [Windows 7/XP]

4. Dans la fenêtre **Component Services** (voir la Figure 2-4 à la page 33), accédez aux propriétés de l'ordinateur :
 - a) Développez le dossier **Component Services**.
 - b) Développez le dossier **Computers**, cliquez à droite sur **My Computer**, et puis cliquez sur **Properties** dans le menu contextuel.

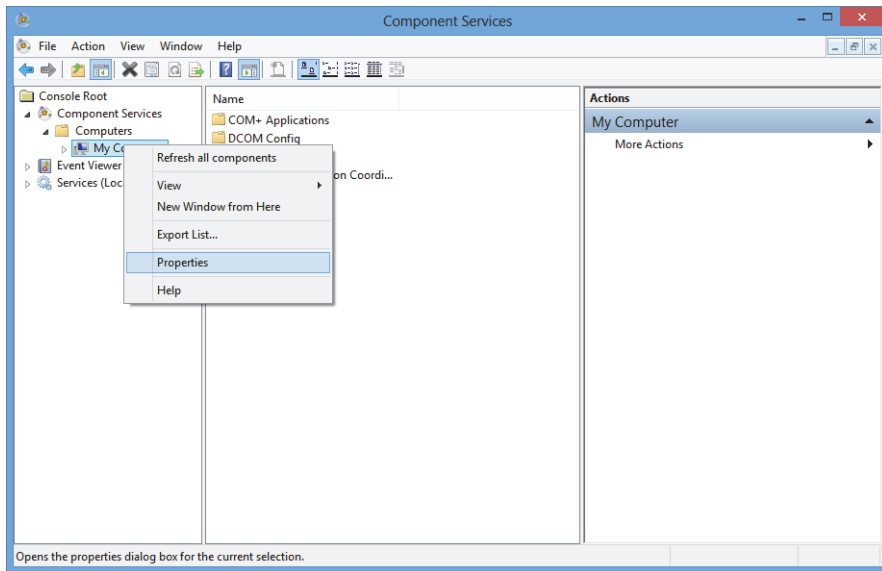


Figure 2-4 Fenêtre Component Services

5. Dans la boîte de dialogue **My Computer Properties** (voir la Figure 2-5 à la page 34), procédez comme suit :
 - a) Cliquez sur l'onglet **Default Properties**.
 - b) Cochez la case **Enable Distributed COM on this computer**.
 - c) Dans la liste **Default Authentication Level**, sélectionnez **Connect**.
 - d) Dans la liste **Default Impersonation Level**, sélectionnez **Identify**, et puis cliquez sur **Apply**.

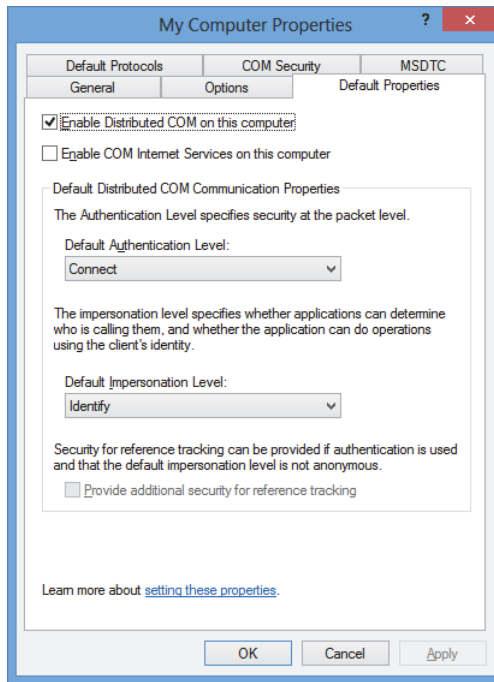


Figure 2-5 Onglet Default Properties de la boîte de dialogue My Computer Properties

- e) Cliquez sur l'onglet **COM Security** (voir la Figure 2-6 à la page 35).
- f) Sous **Access Permissions**, cliquez sur **Edit Limits**.

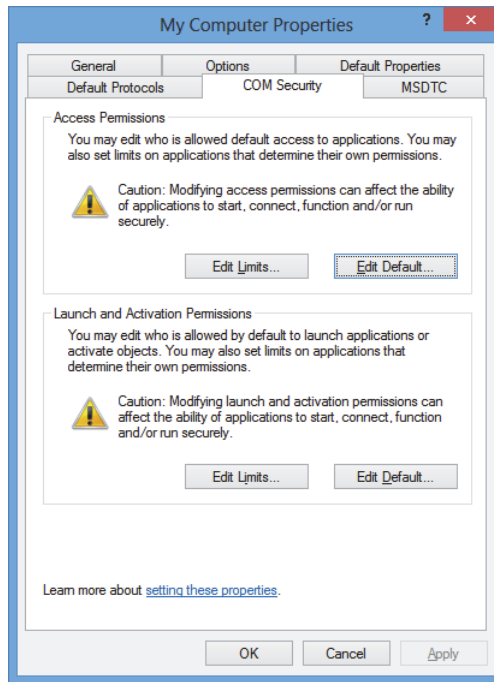


Figure 2-6 Onglet COM Security de la boîte de dialogue My Computer Properties

6. Dans la boîte de dialogue **Access Permission** (voir la Figure 2-7 à la page 36), réglez les autorisations d'accès :
 - a) Sous **Group or user names**, cliquez sur **Everyone**.
 - b) Dans la liste **Everyone**, sous **Allow**, assurez-vous que les cases **Local Access** et **Remote Access** sont cochées.
 - c) Sous **Group or user names**, cliquez sur **ANONYMOUS LOGON**.
 - d) Dans la liste **ANONYMOUS LOGON**, sous **Allow**, cochez les cases **Local Access** et **Remote Access**.
 - e) Cliquez sur **OK**.

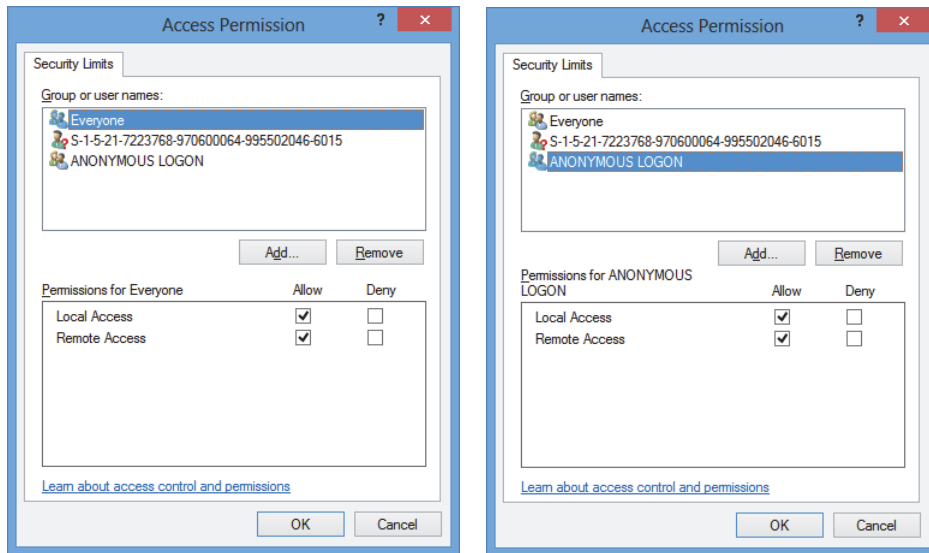


Figure 2-7 Boîte de dialogue Access Permission

7. Dans la boîte de dialogue **My Computer Properties**, sélectionnez l'onglet **COM Security**, et puis, sous **Launch and Activation Permissions**, cliquez sur **Edit Limits** (voir la Figure 2-8 à la page 37).

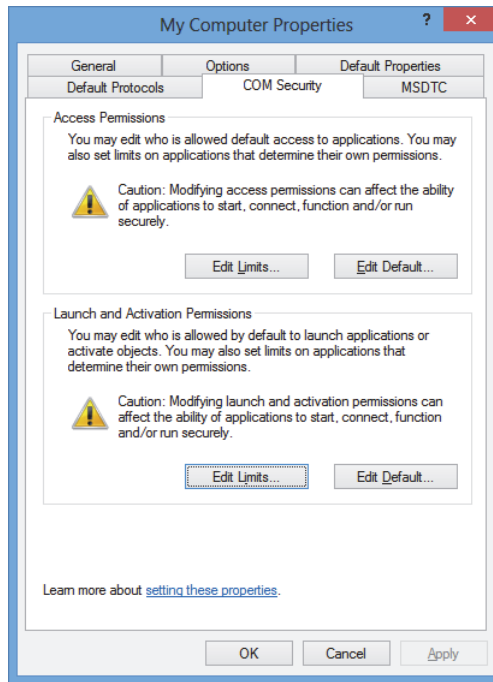


Figure 2-8 Onglet COM Security de la boîte de dialogue My Computer Properties

8. Dans la boîte de dialogue **Launch and Activation Permissions** (voir la Figure 2-9 à la page 38), définissez les autorisations :
 - a) Sous **Group or user names**, cliquez sur **Everyone**.
 - b) Dans la liste **Permissions for Everyone**, sous **Allow**, assurez-vous que les cases **Local Launch**, **Remote Launch**, **Local Activation** et **Remote Activation** sont bien cochées.
 - c) Cliquez sur **OK**.

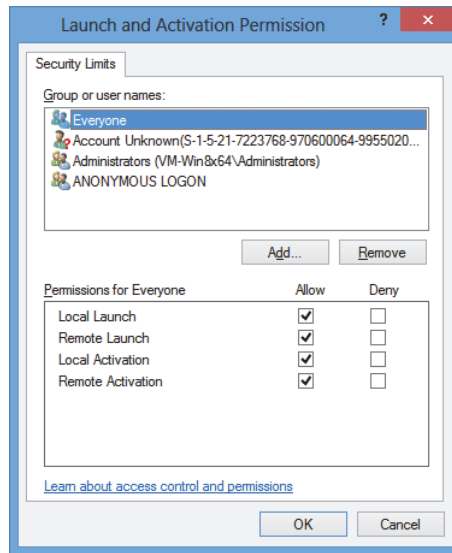


Figure 2-9 Boîte de dialogue **Launch and Activation Permission**

9. Dans la boîte de dialogue **My Computer Properties**, sous **Access Permissions** dans l'onglet **COM Security**, cliquez sur **Edit Default** (voir la Figure 2-10 à la page 39).

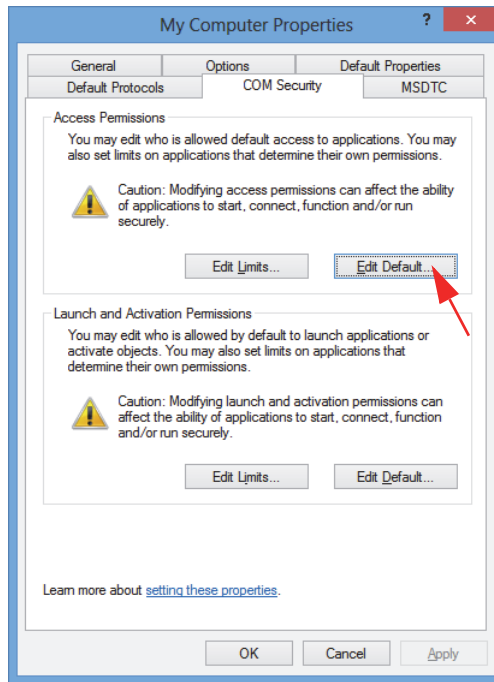


Figure 2-10 Bouton Edit Default sous Access Permissions

10. Dans la boîte de dialogue **Access Permission**, cliquez sur **Add** (voir la Figure 2-11 à la page 40).

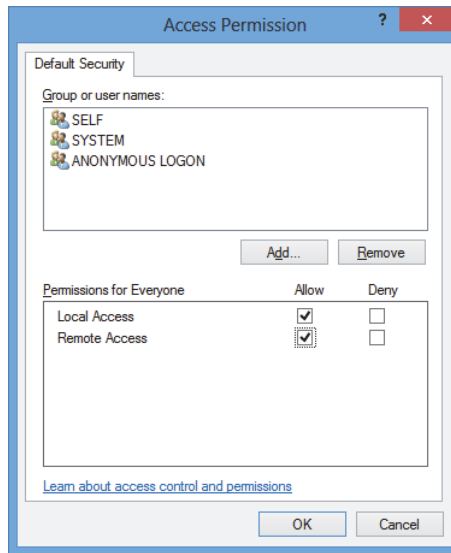


Figure 2-11 Zone de groupe Group or user names de la boîte de dialogue Access Permission

11. Dans la boîte de dialogue **Select Users or Groups**, inscrivez **Everyone** dans la boîte **Enter the object names to select**, et puis cliquez sur **OK** (voir la Figure 2-12 à la page 40).

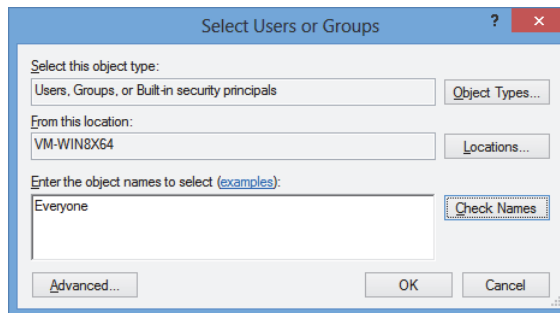


Figure 2-12 Boîte de dialogue Select Users or Groups

Dans la boîte de dialogue **Access Permission**, le nom apparaît dans la liste **Group or user names** (voir la Figure 2-13 à la page 41).

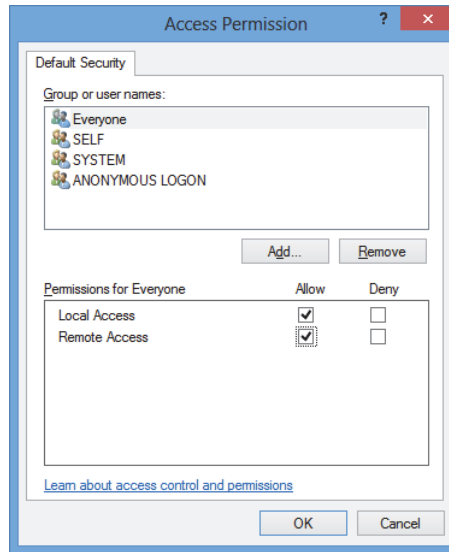


Figure 2-13 Nouveau nom apparaissant dans la liste **Group or user names**

12. Dans la liste **Permissions for Everyone**, sous **Allow**, cochez les cases **Local Access** et **Remote Access**, et puis cliquez sur **OK**.
13. Dans l'onglet **COM Security** de la boîte de dialogue **My Computer Properties**, cliquez sur **Edit Default** dans la zone de groupe **Launch and Activation Permissions** (voir la Figure 2-14 à la page 42).

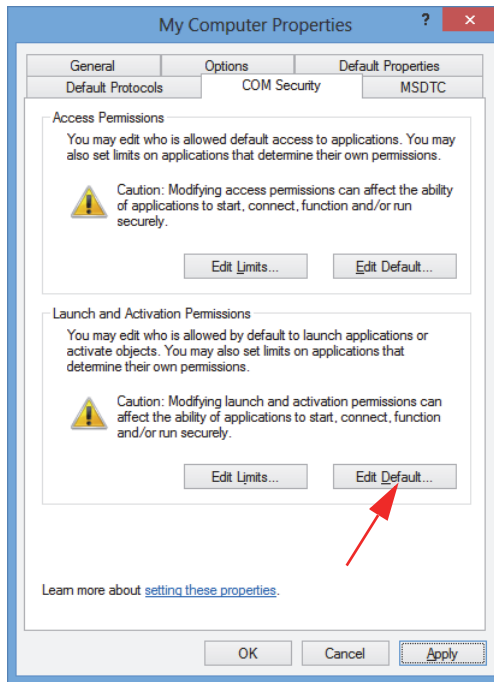


Figure 2-14 Bouton Edit Default sous Launch and Activation Permission

14. Dans la boîte de dialogue **Launch and Activation Permission**, cliquez sur **Add** (voir la Figure 2-15 à la page 43).

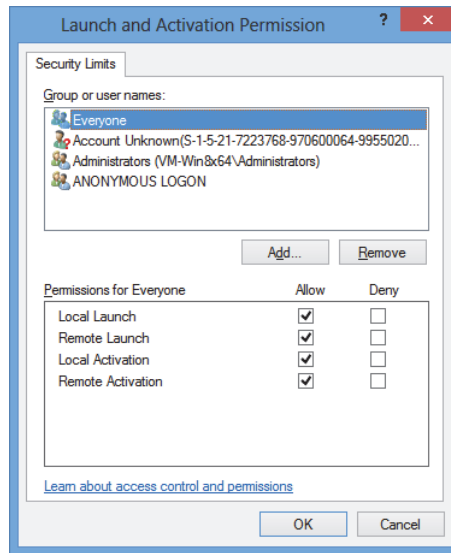


Figure 2-15 Boîte de dialogue Launch and Activation Permission

15. Dans la boîte de dialogue **Select Users or Groups**, inscrivez **Everyone** dans la boîte **Enter the object names to select**, et puis cliquez sur **OK** (voir la Figure 2-16 à la page 43).

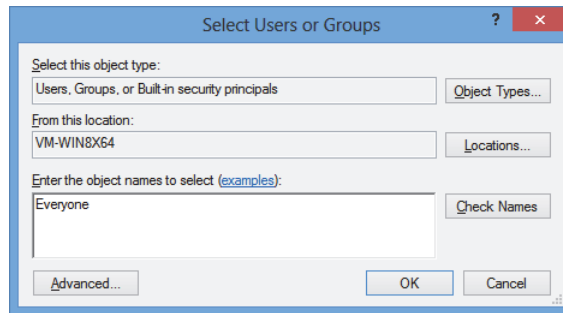


Figure 2-16 Boîte de dialogue Select Users or Groups

Dans la boîte de dialogue **Launch and Activation Permissions**, le nom apparaît dans la liste **Group or user names** (voir la Figure 2-17 à la page 44).

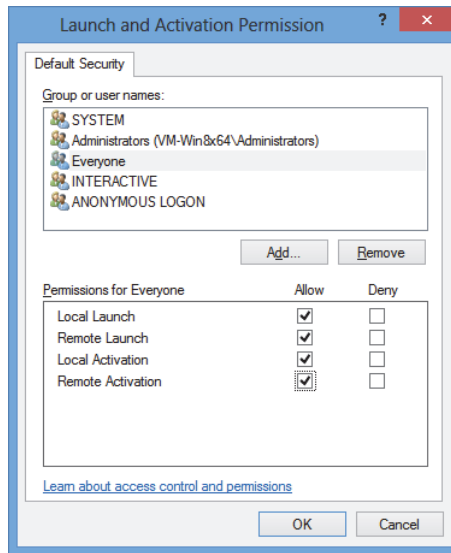


Figure 2-17 Nouveau nom apparaissant dans la liste Group or user names

16. Dans la liste **Permissions for Everyone**, cochez **Allow** pour les cases **Local Launch**, **Remote Launch**, **Local Activation**, et **Remote Activation**, et puis cliquez sur **OK**.
17. Dans la boîte de dialogue **My Computer Properties**, cliquez sur **Apply** (voir la Figure 2-18 à la page 45).

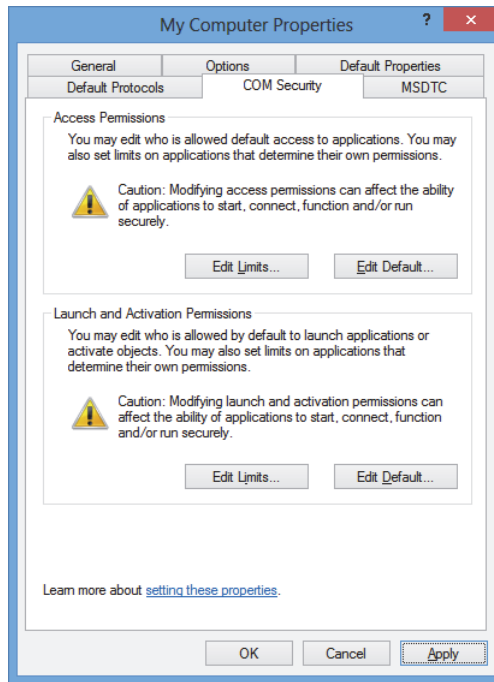


Figure 2-18 Boîte de dialogue My Computer Properties

18. Dans la boîte de dialogue **DCOM Machine wide settings** (voir la Figure 2-19 à la page 45), cliquez sur **Yes** pour confirmer la mise à jour, et puis, dans la boîte de dialogue **My Computer Properties**, cliquez sur **OK**.

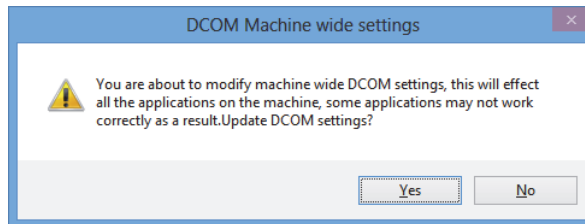


Figure 2-19 Boîte de dialogue DCOM Machine wide settings

19. Dans la fenêtre **Component Services** (voir la Figure 2-20 à la page 46), accédez aux propriétés du FocusPC :
 - a) Développez le dossier **My Computer**, et puis cliquez sur le dossier **DCOM Config**.
 - b) Dans le volet **DCOM Config**, cliquez à droite sur le composant **Evident NDT Logiciel FocusPC [numéro de version]**, et puis sur **Properties** à partir du menu contextuel.

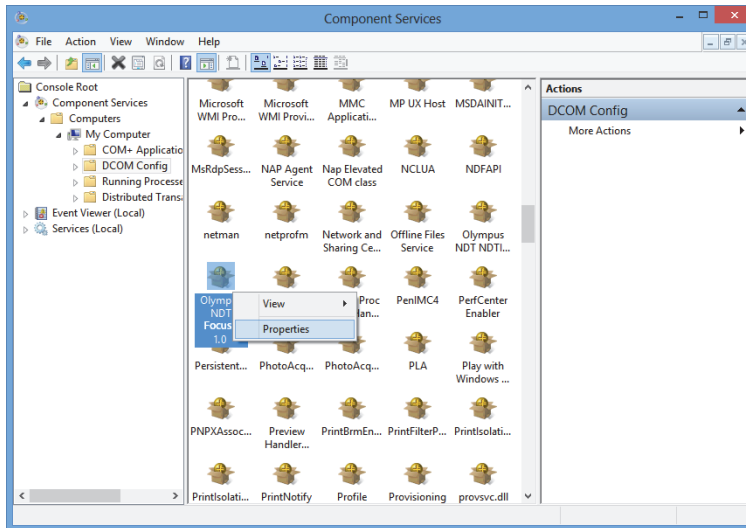


Figure 2-20 Fenêtre Component Services

20. Dans la boîte de dialogue **Evident NDT FocusPC Properties** (voir la Figure 2-21 à la page 47), procédez comme suit :
 - a) Cliquez sur l'onglet **Security**.
 - b) Sous **Launch and Activation Permissions** et **Access Permissions**, cochez l'option **Use Default**, et puis cliquez sur **Apply**.

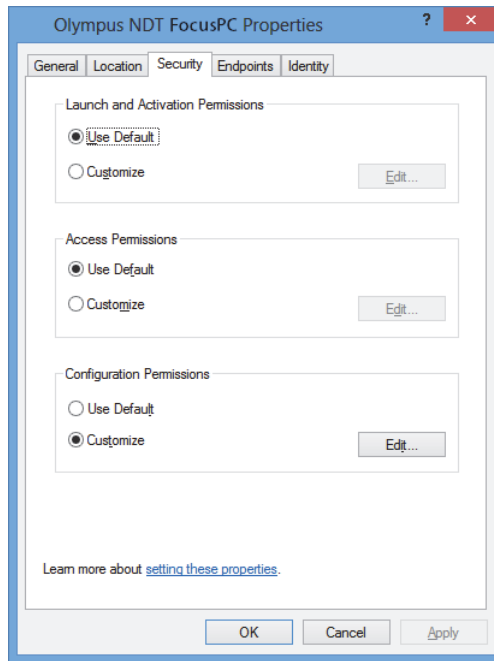


Figure 2-21 Onglet Security de la boîte de dialogue Evident NDT FocusPC Properties

- c) Cliquez sur l'onglet **Identity** (voir la Figure 2-22 à la page 48).
- d) Sélectionnez l'option **The interactive user**, et puis cliquez sur **OK**.

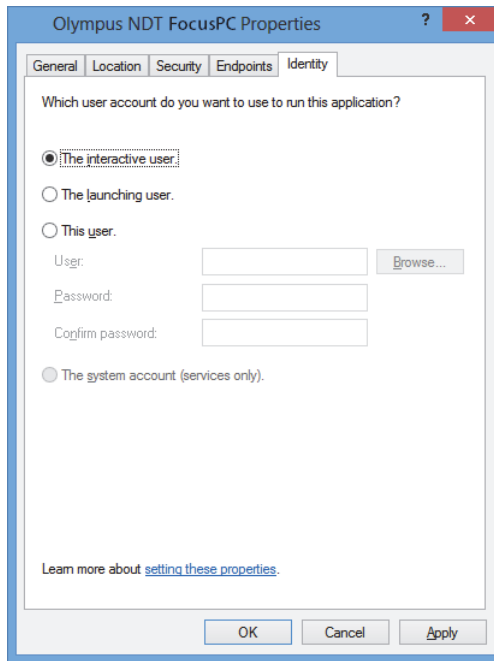


Figure 2-22 Onglet Identity de la boîte de dialogue Evident NDT FocusPC Properties

21. Fermez la fenêtre **Component Services**.

2.2 Configuration du FocusPC pour le contrôle à distance

Le logiciel Focus PC doit être configuré pour le contrôle à distance pour éviter l'apparition de boîtes de dialogue au démarrage. Avant de configurer FocusPC, assurez-vous d'avoir démarré et arrêté le logiciel au moins une fois. Vous devez effectuer la configuration pour toutes les installations du logiciel FocusPC utilisées pour le contrôle à distance.

Pour configurer FocusPC pour le contrôle à distance

1. Entrez **regedit** dans la boîte de recherche de la barre d'outils Windows, et puis, en fonction de la version du Windows, appuyez sur la touche Enter ou cliquez sur

- OK** (pour en savoir plus, voir l'étape 3 dans « Configuration du contrôle à distance du FocusPC » à la page 30).
2. Dans la fenêtre **Registry Editor** (voir la Figure 2-23 à la page 49), procédez comme suit :
 - a) Développez le dossier **HKEY_CURRENT_USER**.
 - b) Développez le dossier **Software**.

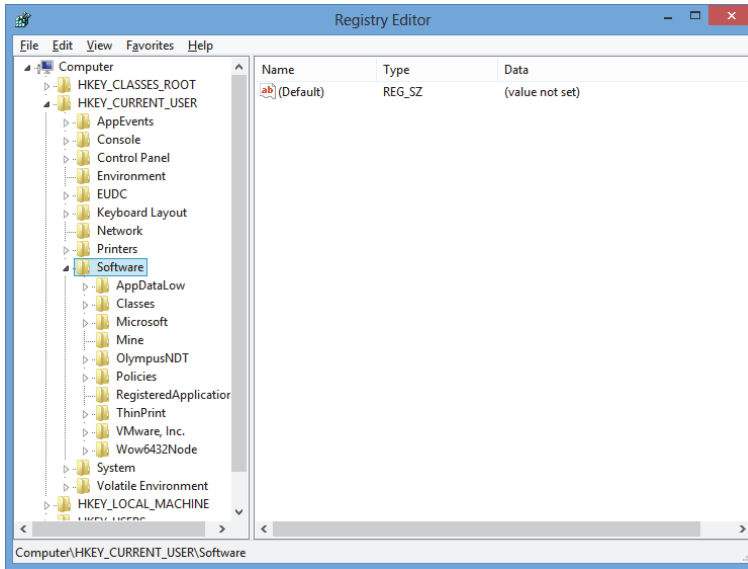


Figure 2-23 Fenêtre Registry Editor

- c) Sous le dossier **Software**, développez le dossier **EvidentNDT** (voir la Figure 2-24 à la page 50).
- d) Développez le dossier **FocusPC [version]**.
- e) Cliquez sur le dossier **DEFAULT** pour en afficher le contenu dans le volet, du côté droit de la fenêtre **Registry Editor**.

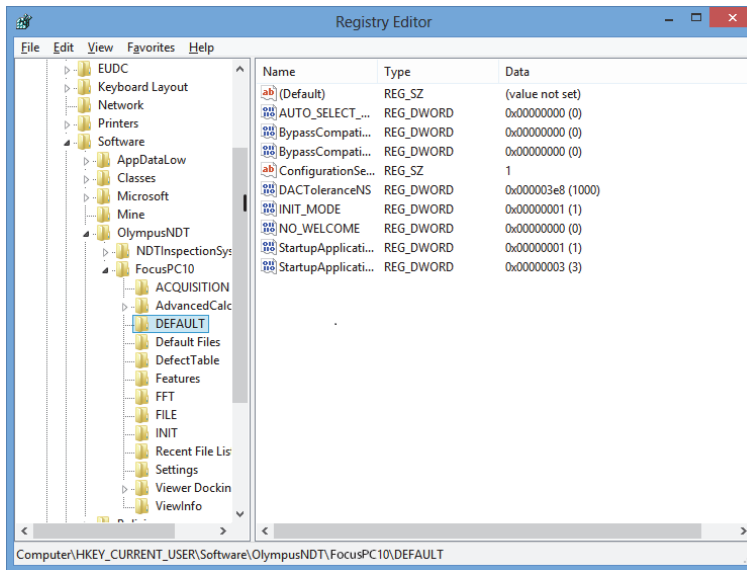


Figure 2-24 Fichiers à modifier dans le dossier DEFAULT

3. Modifiez les valeurs binaires comme ceci :
 - a) Double-cliquez sur le fichier **AUTO_SELECT_POD** pour ouvrir la boîte de dialogue **Edit DWORD Value** de ce fichier (voir la Figure 2-25 à la page 50).

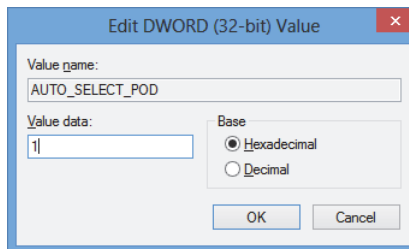


Figure 2-25 Boîte de dialogue Edit DWORD Value pour le fichier AUTO_SELECT_POD file

- b) Dans la boîte **Value data**, inscrivez **1**, et puis cliquez sur **OK**.

Ainsi, le logiciel détectera automatiquement l'appareil d'acquisition. La boîte de dialogue **Select POD Configuration to Use** n'apparaîtra donc pas.

- c) Double-cliquez sur le fichier **INIT_MODE**, inscrivez **2** dans la boîte **Value data**, et puis cliquez sur **OK** (voir la Figure 2-26 à la page 51).

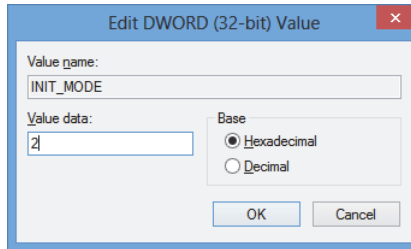


Figure 2-26 Boîte de dialogue Edit DWORD Value pour le fichier INIT_MODE file

Cela permet de sélectionner l'option **Open an existing configuration** de la boîte de dialogue **Configuration Selection**.

- d) Double-cliquez sur le fichier **NO_WELCOME**, inscrivez **1** dans la boîte **Value data**, et puis cliquez sur **OK** (voir la Figure 2-27 à la page 51).

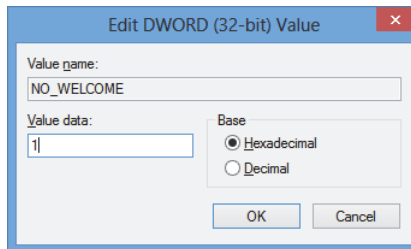


Figure 2-27 Boîte de dialogue Edit DWORD Value pour le fichier NO_WELCOME

3. Configuration de l'appareil et du logiciel

Le présent chapitre explique comment établir la communication avec les éléments à contrôler. Ces procédures assurent la connexion efficace avec l'appareil distant et le logiciel.

NOTE

Si plus d'un élément doit être contrôlé, l'ordre de sélection détermine le nombre attribué à chaque élément.

Par exemple, si vous avez sélectionné « FocusPC, FocusPC », les nombres des éléments sont attribués comme suit : Élément[1] pour le premier ordinateur équipé du FocusPC et Élément[2] pour le deuxième ordinateur équipé du FocusPC.

Connexion du FocusControl au FocusPC

Vous pouvez connecter FocusControl au logiciel FocusPC installé sur le même ordinateur (FocusPC local) ou au FocusPC installé sur un autre ordinateur (FocusPC distant).

Si vous souhaitez utiliser FocusPC pour les acquisitions, vous devez connecter un appareil d'acquisition compatible à l'ordinateur. Cet appareil doit être reconnu par l'outil de configuration FOCUS PX sur l'ordinateur sur lequel FocusPC est exécuté.

Pour plus d'information sur la connexion d'un appareil d'acquisition au FocusPC, consultez le *Manuel d'utilisateur FocusPC*.

3.1 Connexion au FocusPC local

La présente section décrit comment connecter FocusControl au logiciel FocusPC installé sur le même ordinateur.

Pour connecter FocusControl au FocusPC local

1. Ouvrez le **Configuration Manager**, que vous trouverez en utilisant le chemin d'accès suivant (voir la Figure 3-1 à la page 54) :
 - Pour la version 32-bits :
[Installation Folder Name]\Program Files (x86)\Evident NDT\FocusControl
mm\Configuration Manager
 - OU
 - Pour la version 64-bits :
[Installation Folder Name]\Program Files\Evident NDT\FocusControl
mm\Configuration Manager

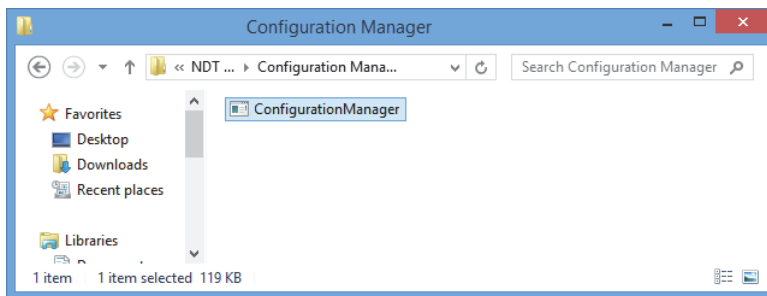


Figure 3-1 Chemin d'accès au Configuration Manager pour FocusControl

2. Sur la page **Configuration Manager**, dans la première liste sous **Device** (sélectionné par défaut), sélectionnez **FocusPC [version]** et laissez la boîte **IP Address** vide (voir la Figure 3-2 à la page 55).

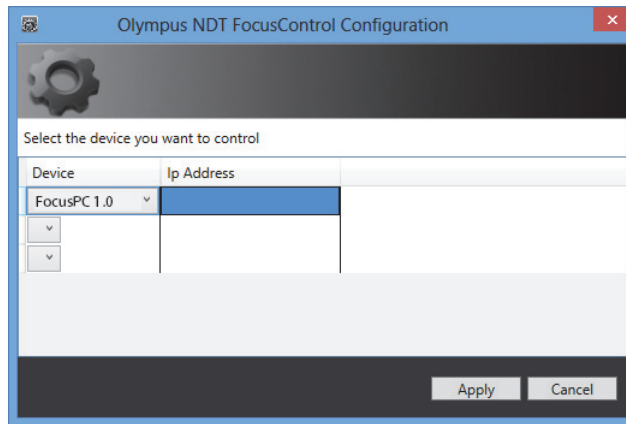


Figure 3-2 Page de configuration

3. Ouvrez le programme modèle **FocusPC_MFC.exe**, que vous trouverez en utilisant le chemin d'accès suivant (voir la Figure 3-3 à la page 55) :
 - Pour la version 32-bits :
C:\Program Files\Evident NDT\FocusControl *nnn* \Samples\x86\Binaries
 - OU
 - Pour la version 64-bits :
C:\Program Files\Evident NDT\FocusControl *nnn* \Samples\x64\Binaries

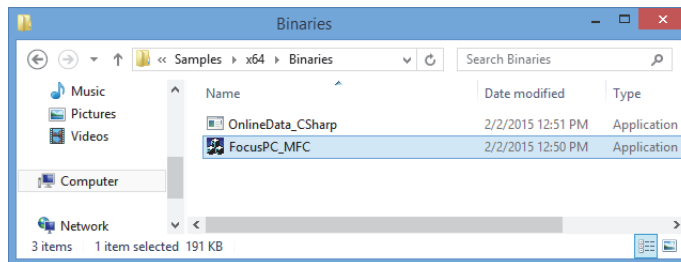


Figure 3-3 Chemin d'accès au programme FocusPC_MFC.exe

4. Cliquez sur **Connect** dans la fenêtre **FocusPC Application** (voir la Figure 3-4 à la page 56).

FocusPC s'ouvre et vous pouvez maintenant le contrôler à distance en utilisant le programme modèle à l'aide du FocusControl.

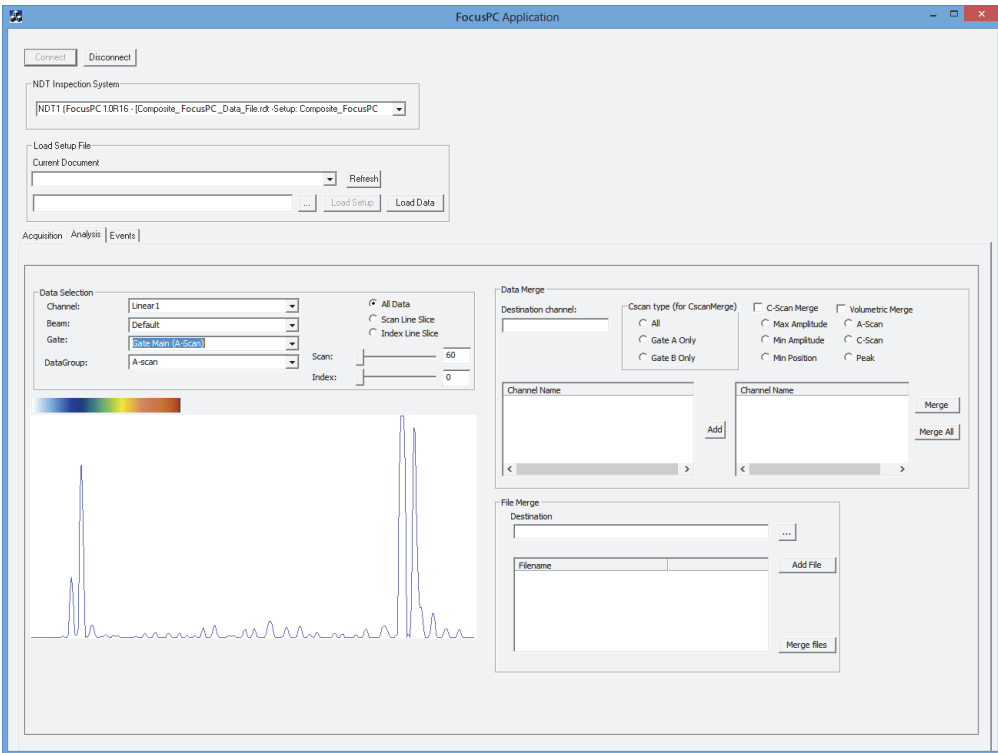


Figure 3-4 Fenêtre FocusPC Application

3.2 Création de comptes utilisateurs avec privilèges d'administrateurs

Avant d'établir la connexion avec le FocusPC distant, vous devez créer un compte utilisateur avec privilèges d'administrateurs sur tous les ordinateurs utilisés.

Pour créer des comptes utilisateurs sous Windows 8

NOTE

Pour Windows 7 et XP, consultez « Pour créer des comptes utilisateurs sous Windows 7 ou Windows XP » à la page 61.

1. Dans la boîte **Search** de la barre des tâches Windows, entrez **Control Panel**, appuyez sur la touche Enter, et puis cliquez sur **User Accounts** (voir la Figure 3-5 à la page 57).

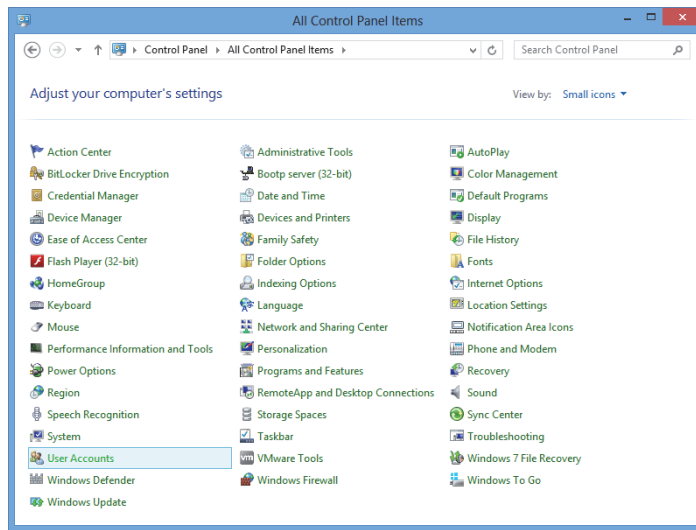


Figure 3-5 Accès aux comptes utilisateurs sous Windows 8

2. Dans la fenêtre **User Accounts**, cliquez sur **Manage another account** (voir la Figure 3-6 à la page 58).

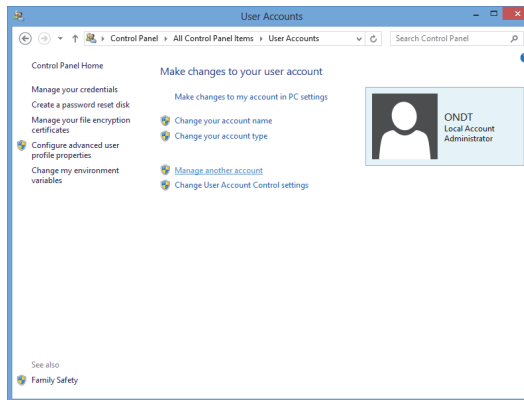


Figure 3-6 Fenêtre User Accounts

3. Dans la fenêtre **Manage Accounts**, cliquez sur **Add a new user in PC settings** (voir la Figure 3-7 à la page 58).

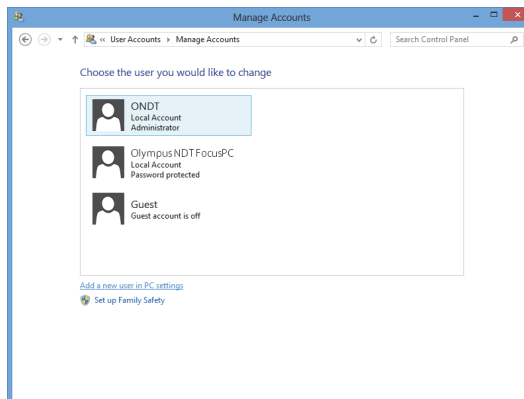


Figure 3-7 Fenêtre Manage Accounts

4. Sous PC settings, cliquez sur **Add a user** (voir la Figure 3-8 à la page 59).

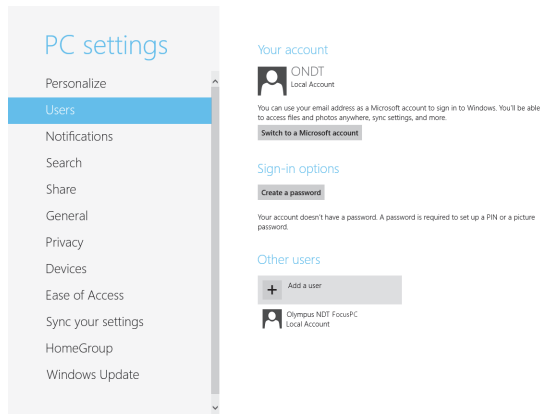


Figure 3-8 Ajout d'un utilisateur sous PC settings

5. Dans la boîte **User name**, entrez **FocusPC**, et puis cliquez sur **Next** (voir la Figure 3-9 à la page 59).

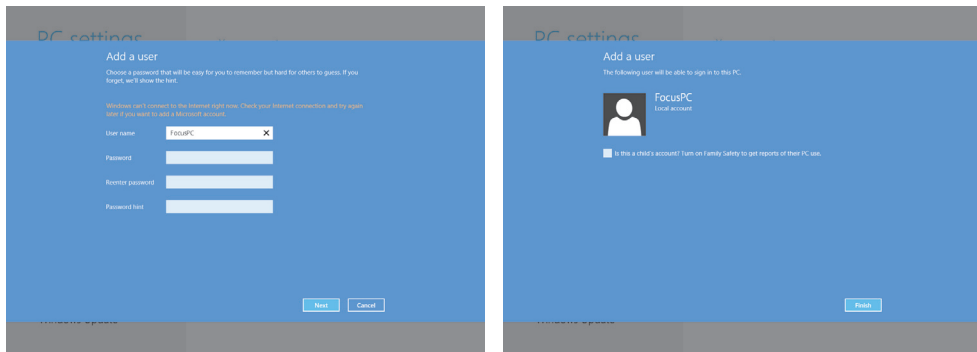


Figure 3-9 Création du nom d'utilisateur

6. Cliquez sur **Finish** pour confirmer le nouveau compte utilisateur.
7. Dans la fenêtre **User Accounts** du panneau de configuration, cliquez sur **Manage another account** (voir la Figure 3-6 à la page 58).
8. Dans la fenêtre **Manage Accounts**, cliquez sur **FocusPC** (voir la Figure 3-10 à la page 60).

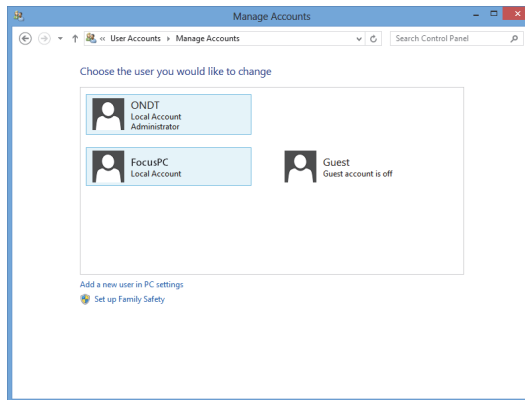


Figure 3-10 Sélection du compte utilisateur FocusPC

9. Dans la fenêtre **Change an Account**, cliquez sur **Change the account type** (voir la Figure 3-11 à la page 60).

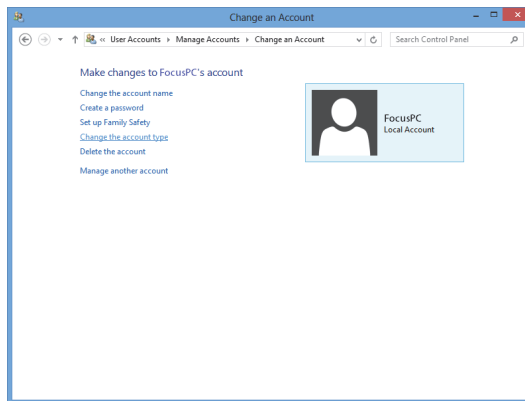


Figure 3-11 Changement du type de compte

10. Dans la fenêtre **Change Account Type**, sélectionnez **Administrator**, et puis cliquez sur **Change Account Type** (voir la Figure 3-12 à la page 61).

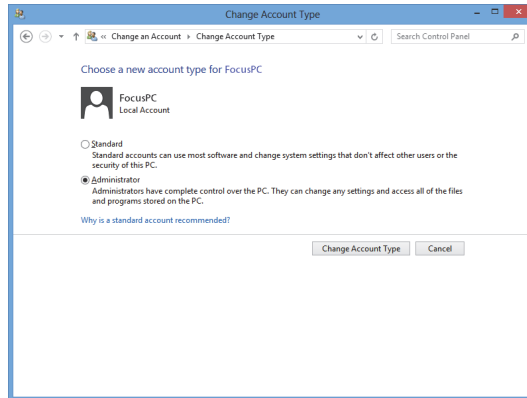


Figure 3-12 Sélection du type de compte administrateur

Pour créer des comptes utilisateurs sous Windows 7 ou Windows XP

NOTE

Pour Windows 8, consultez « Pour créer des comptes utilisateurs sous Windows 8 » à la page 57.

1. Cliquez sur **Start > Control Panel > User Accounts**, et puis cliquez sur **Manage User Accounts**. Dans la boîte de dialogue **User Accounts**, cliquez sur **Add**.
2. Dans la boîte de dialogue **Add New User**, entrez un nom d'utilisateur dans la boîte **User name** et un nom de domaine dans la boîte **Domain**, et puis cliquez sur **Next** (voir la Figure 3-13 à la page 62).

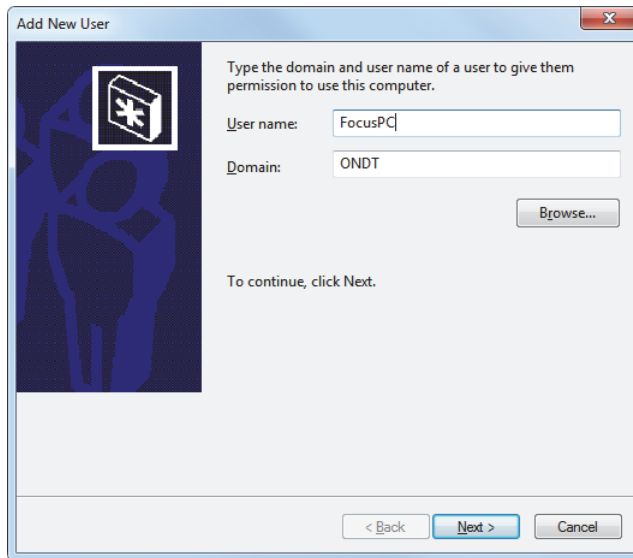


Figure 3-13 Ajout d'un utilisateur (exemple de Windows 7)

3. Si vous utilisez Windows 7, sélectionnez le niveau d'accès **Administrator**, et puis cliquez sur **Finish** (voir la Figure 3-14 à la page 63).

OU

Si vous utilisez Windows XP, sélectionnez **Other**, réglez le niveau d'accès à **Administrators**, et puis cliquez sur **Finish** (voir la Figure 3-15 à la page 63).

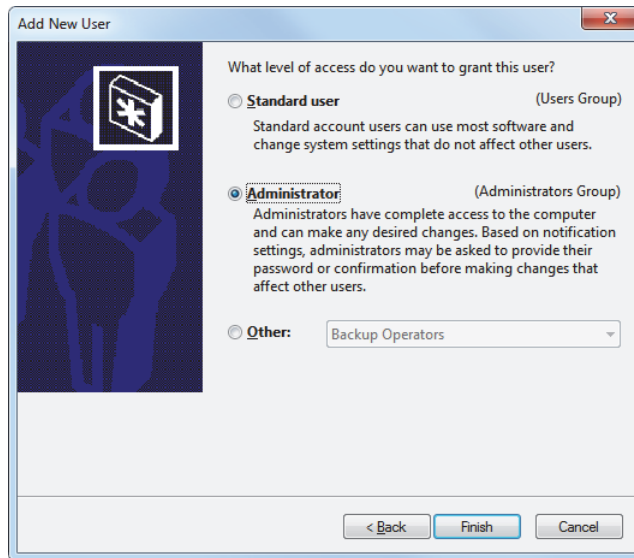


Figure 3-14 Réglage du niveau d'accès utilisateur (Windows 7)



Figure 3-15 Réglage du niveau d'accès utilisateur sous Other (Windows XP)

3.3 Connexion au FocusPC distant

La présente section décrit comment connecter FocusControl au logiciel FocusPC installé sur un ordinateur distant. Pour ce faire, un compte utilisateur avec privilèges administrateurs doit être configuré sur chaque ordinateur (voir « Création de comptes utilisateurs avec privilèges d'administrateurs » à la page 56), et la configuration des connexions réseau doivent être correctement effectuée.

Pour connecter FocusControl au FocusPC distant

1. Branchez sur chacun des deux ordinateurs un câble Ethernet (RJ-45) de *catégorie 5e ou supérieure* à un port réseau sur chaque ordinateur.
2. Créez un compte utilisateur avec privilèges administrateur sur chaque ordinateur (pour en savoir plus, consultez « Création de comptes utilisateurs avec privilèges d'administrateurs » à la page 56).
3. Sur l'ordinateur local, configurez la connexion réseau :
 - a) Si vous utilisez Windows 8 : dans la barre des tâches, cliquez sur **Settings** > **Control Panel** > **Network and Sharing Center**, et puis cliquez sur la connexion utilisée pour établir le lien avec le FocusPC distant. Dans la boîte de dialogue **[Connection Name] Status** qui apparaît, cliquez sur **Properties**. Dans la boîte de dialogue **Ethernet Properties** qui apparaît, sélectionnez **Internet Protocol Version 4 (TCP/IPv4)**, et puis cliquez sur **Properties** (voir la Figure 3-16 à la page 65).

OU

Si vous utilisez Windows 7 : dans la barre des tâches, cliquez sur **Start** > **Control Panel** > **Network and Sharing Center** > **Change adaptor settings**, et puis cliquez sur la connexion utilisée pour établir le lien avec le FocusPC distant. Dans la boîte de dialogue **[Connection Name] Status** qui apparaît, cliquez sur **Properties**. Dans la boîte de dialogue **[Connection Name] Properties** qui apparaît, sélectionnez **Internet Protocol Version 4 (TCP/IPv4)**, et puis cliquez sur **Properties** (voir la Figure 3-17 à la page 65).

OU

Si vous utilisez Windows XP : dans la barre des tâches, cliquez sur **Start** > **Control Panel** > **Network Connection**, et puis double-cliquez sur la connexion utilisée pour établir le lien avec le FocusPC distant. Dans la boîte de dialogue **[Connection Name] Properties** qui apparaît, sélectionnez **Internet Protocol (TCP/IP)**, et puis cliquez sur **Properties** (voir la Figure 3-17 à la page 65).

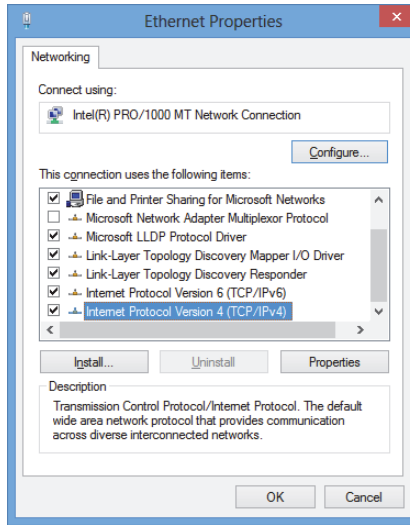


Figure 3-16 Boîte de dialogue Ethernet Properties sur l'ordinateur local (exemple Windows 8)

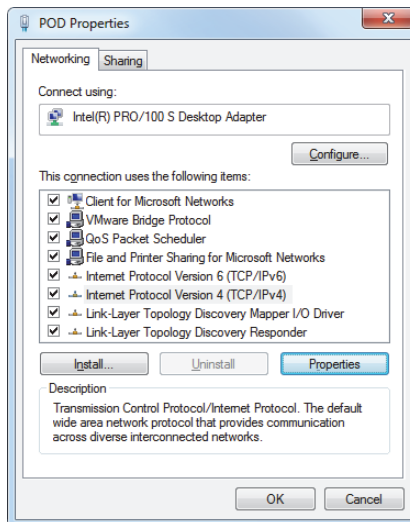


Figure 3-17 Boîte de dialogue [Connection Name] Properties de l'ordinateur local (exemple Windows 7)

- b) Dans la boîte de dialogue **Internet Protocol Properties** cliquez sur **Use the following IP address**, inscrivez des valeurs d'adresse IP compatibles dans les champs **IP address** et **Subnet Mask**, et puis cliquez sur **OK** (voir la Figure 3-18 à la page 66).

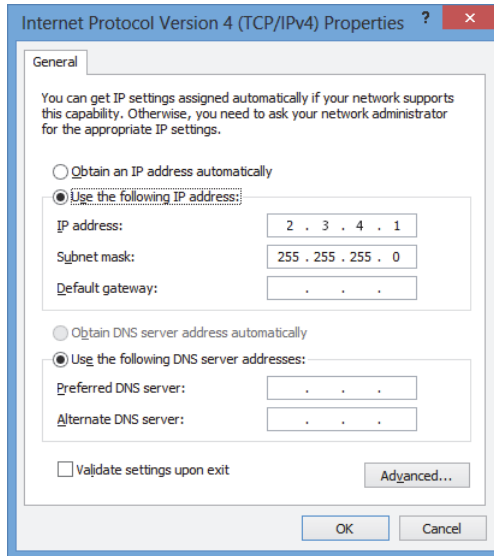


Figure 3-18 Configuration du protocole Internet sur l'ordinateur local

4. Sur l'ordinateur distant, configurez la connexion réseau en suivant une procédure similaire à celle décrite dans l'étape 3 à la page 64 pour l'ordinateur local. Vous devez toutefois entrer une adresse IP différente de celle entrée pour l'ordinateur local, mais qui est quand même compatible.

NOTE

Sur l'ordinateur distant, réglez l'adresse IP à une valeur semblable à celle de l'ordinateur local (trois premiers blocs pareils), mais pas tout à fait identique. Par exemple **2.3.4.1** pour l'ordinateur local (voir la Figure 3-18 à la page 66) et **2.3.4.2** pour l'ordinateur distant (voir la Figure 3-19 à la page 67).

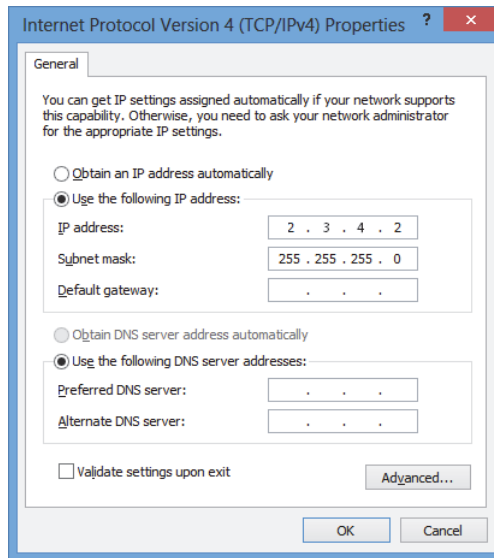


Figure 3-19 Configuration du protocole Internet sur l'ordinateur distant

5. Sur l'ordinateur local, ouvrez le **Configuration Manager**, que vous trouverez en utilisant le chemin d'accès suivant :
 - Pour la version 32-bits :
 [Installation Folder Name]\Program Files (x86)\Evident NDT\FocusControl
mm\Configuration Manager
 - OU
 - Pour la version 64-bits :
 [Installation Folder Name]\Program Files\Evident NDT\FocusControl
mm\Configuration Manager
6. Sur la page **Configuration**, sous **Device**, sélectionnez **FocusPC*mm*** dans la liste.
7. Sous **IP Address**, entrez l'adresse IP de l'ordinateur distant dans la boîte, tel que défini dans l'étape 4, et puis cliquez sur **Apply** (voir la Figure 3-20 à la page 68).

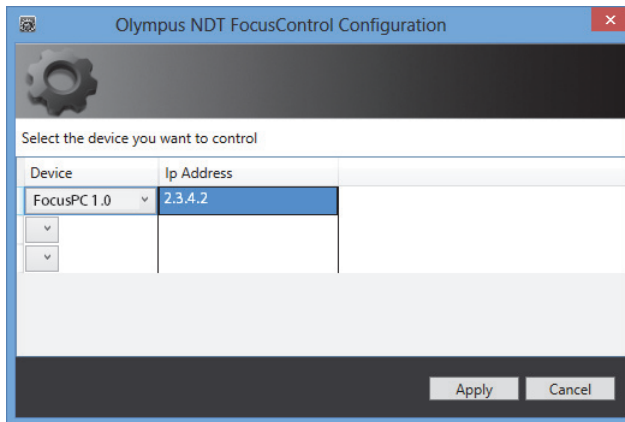


Figure 3-20 Configuration pour FocusPC

4. Exemples d'application

Vous trouverez les applications modèles compilées et prêt-à-utiliser du FocusControl dans le dossier en suivant le chemin d'accès suivant :

- Pour la version 32-bits :
[Installation Folder Name]\Program Files (x86)\Evident NDT\FocusControl
mmn\Samples

OU

- Pour la version 64-bits :
[Installation Folder Name]\Program Files\Evident NDT\FocusControl
mmn\Samples

Ces applications modèles constituent un point de départ idéal pour la création de vos propres applications personnalisées.

Le code source complet des exemples d'application se trouve à l'emplacement mentionné ci-dessus, à l'intérieur d'un sous-dossier portant le nom de l'exemple auquel s'ajoute le nom du langage de programmation utilisé pour créer le code.

4.1 Application de contrôle à distance FocusPC

Le programme **FocusPC_MFC.exe** reproduit des applications FocusPC typiques créées dans les intégrations d'environnements logiciels.

- Lorsqu'un fichier de configuration est chargé, le programme permet un grand contrôle des paramètres de la séquence d'inspection et de l'initialisation.
- Lorsqu'un fichier de données est chargé, le programme permet l'utilisation de commande pour la gestion des données destinée au post-traitement des configurations d'un ou de plusieurs fichiers de données.

4.1.1 Activation du contrôle à distance FocusPC

Le programme **FocusPC_MFC.exe** est une application modèle prêt-à-utiliser programmé en C++. Le programme comprend des commandes fréquemment utilisées en mode acquisition et en mode analyse du FocusPC.

Pour utiliser l'application de contrôle à distance de FocusPC

1. Assurez-vous que FocusControl est correctement configuré pour la connexion au FocusPC (voir « Connexion du FocusControl au FocusPC » à la page 53).
2. Double-cliquez sur **FocusPC_MFC.exe** dans le dossier que vous trouverez en suivant le chemin d'accès suivant :
 - Pour la version 32-bits :
[Installation Folder Name]\Program Files (x86)\Evident NDT\FocusControl
mmn\Samples\x86\Binaries
 - OU
 - Pour la version 64-bits :
[Installation Folder Name]\Program Files\Evident NDT\FocusControl
mmn\Samples\x64\Binaries
3. Dans la fenêtre **FocusPC Application**, cliquez sur **Connect** (voir la Figure 4-1 à la page 71).

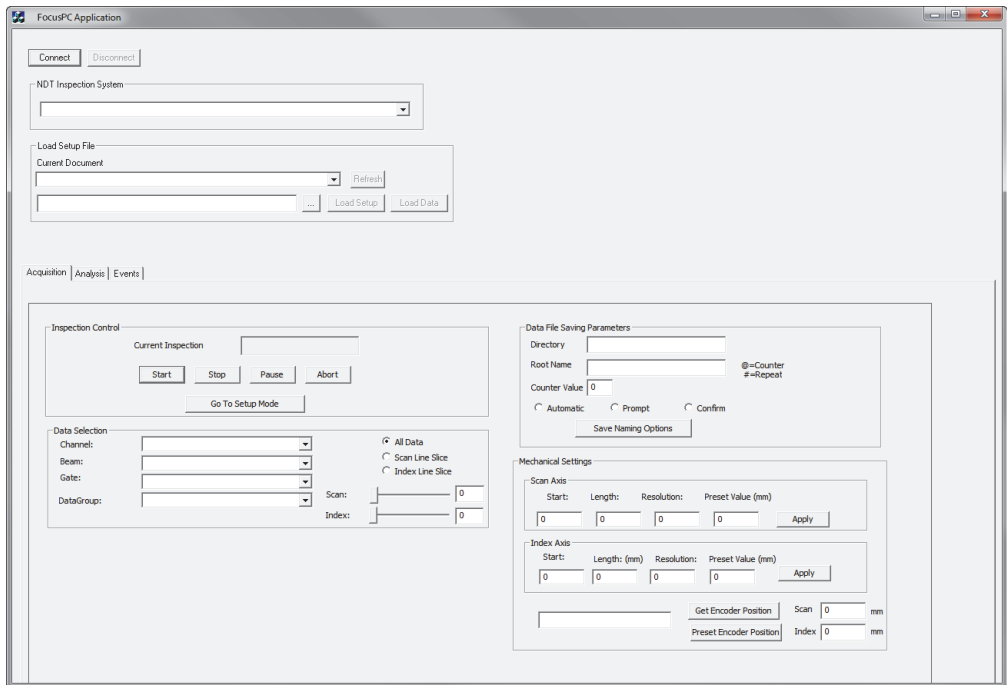


Figure 4-1 Fenêtre principale FocusPC Application

Les commandes à distance du FocusPC sont maintenant affichées dans la fenêtre principale (voir la Figure 4-2 à la page 72). Vous trouverez de l'information détaillée sur les commandes dans « Fonctions du FocusPC » à la page 72.

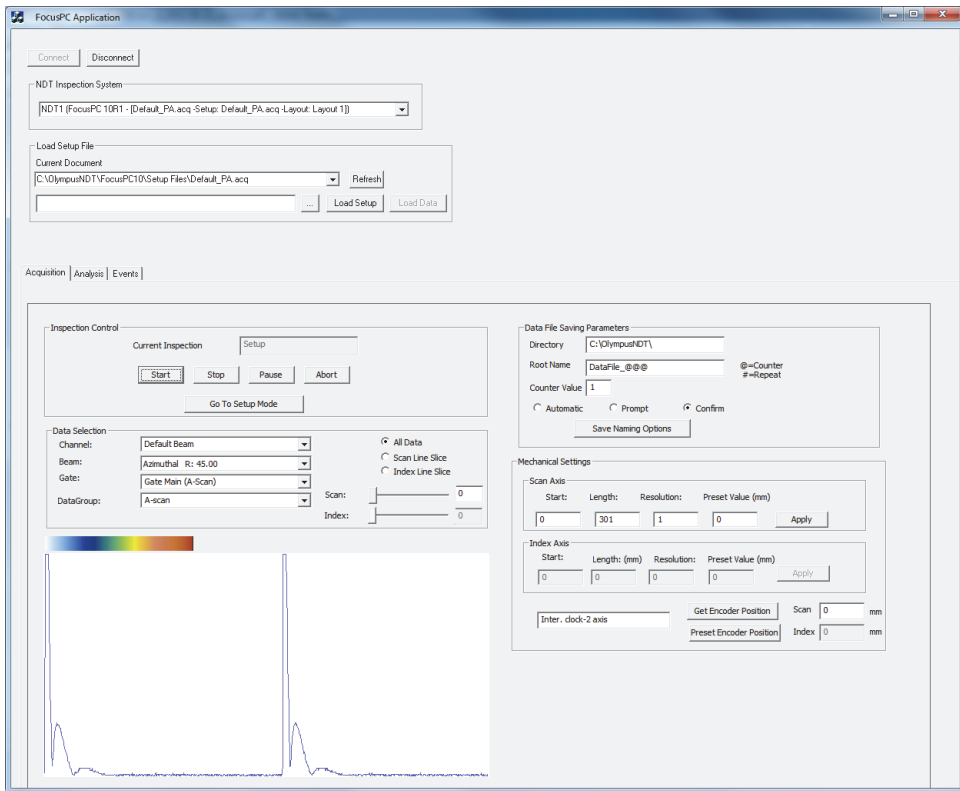


Figure 4-2 Fenêtre principale FocusPC Application avec connexion FocusPC

4.1.2 Fonctions du FocusPC

Vous trouverez une présentation générale des commandes de l'application de contrôle à distance du FocusPC dans la Figure 4-3 à la page 73 et la Figure 4-4 à la page 74.

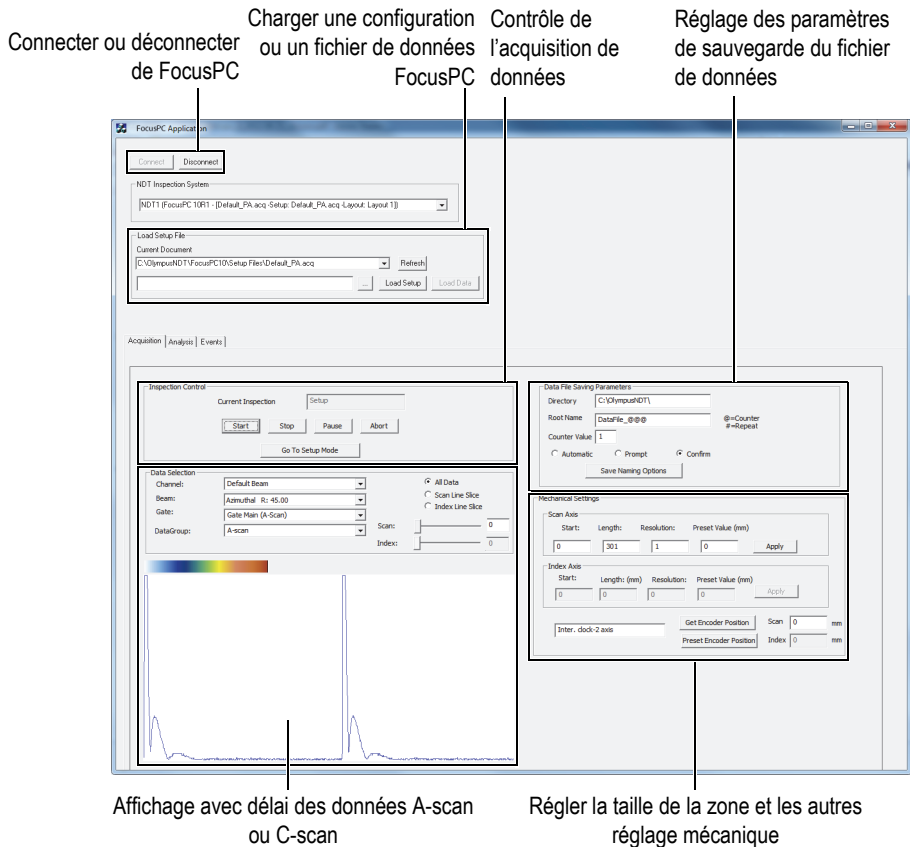


Figure 4-3 Contrôles de l'onglet Acquisition dans la fenêtre principale FocusPC Application

Vous trouverez les commandes existantes dans la fenêtre principale **FocusPC Application**, sous deux des trois onglets. Ces commandes permettent de connecter ou de déconnecter l'application de contrôle à distance du FocusPC, et de charger un fichier de configuration. L'onglet **Acquisition** contient les commandes nécessaires à l'acquisition des données, à la sélection et à l'affichage des données, à la préconfiguration du système de dénomination, à la sélection de l'emplacement d'enregistrement des fichiers de données sur l'ordinateur connecté et à l'obtention de la position actuelle du codeur (voir la Figure 4-3 à la page 73).

Connecter ou déconnecter de FocusPC Charger une configuration ou un fichier de données FocusPC Contrôle des fonctions de fusion de données FocusPC

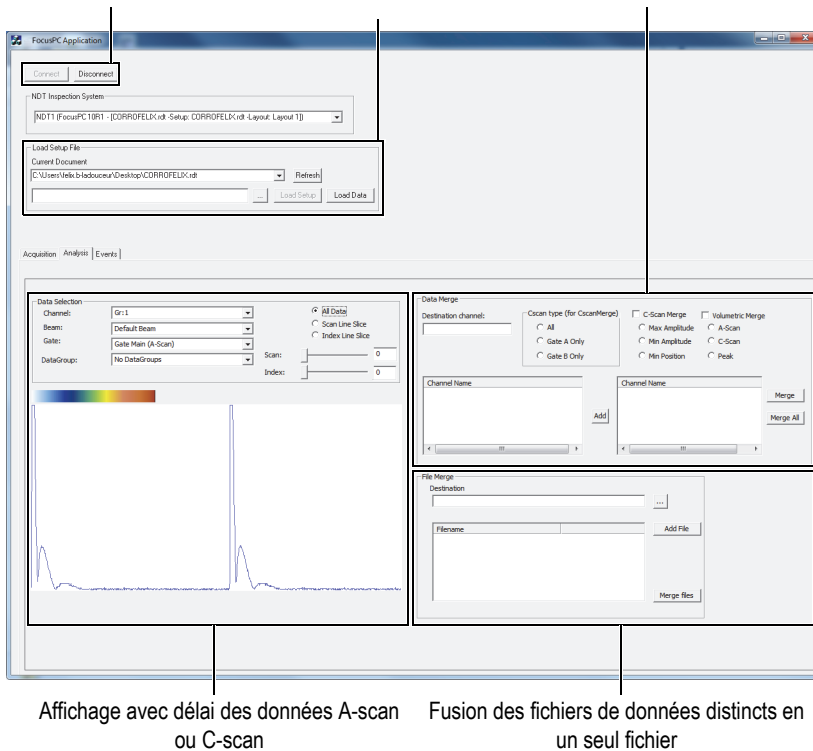


Figure 4-4 Contrôles de l'onglet Analysis dans la fenêtre principale FocusPC Application

L'onglet **Analysis** contient des commandes pour la sélection et l'affichage de données, la fusion de données et la fusion de fichiers de données (voir la Figure 4-4 à la page 74).

Vous trouverez le code source complet pour l'application modèle du FocusPC en suivant le chemin d'accès suivant :

- Pour la version 32-bits :
[Installation Folder Name]\Program Files (x86)\Evident NDT\FocusControl
mmn\Samples\x86\FocusPC_MFC

OU

- Pour la version 64-bits :
[Installation Folder Name]\Program Files\Evident NDT\FocusControl
mmm\Samples\x64\FocusPC_MFC

Vous trouverez le code de l'application modèle C++ dans un sous-dossier portant le même nom que l'application, auquel est ajouté le nom du langage utilisé pour programmer le code de l'application modèle.

4.2 Application distante Online Data

Le programme **OnlineData_CSharp.exe** reproduit des applications d'extraction des données avec délai du FocusPC pouvant être utilisées pour la gestion et l'affichage externes des données en ligne.

4.2.1 Activation de l'application distante Online Data

Le programme **OnlineData_CSharp.exe** est une application modèle prêt-à-utiliser programmé en C#. Il contient des commandes fréquemment utilisées pour l'extraction des données avec délai du FocusPC.

Pour utiliser l'application distante Online Data

1. Assurez-vous que FocusControl est correctement configuré pour la connexion au FocusPC (voir « Connexion du FocusControl au FocusPC » à la page 53).
2. Double-cliquez sur **OnlineData_CSharp.exe** dans le dossier que vous trouverez en suivant le chemin d'accès suivant :
 - Pour la version 32-bits :
[Installation Folder Name]\Program Files (x86)\Evident NDT\FocusControl
mmm\Samples\x86\Binaries
 - OU
 - Pour la version 64-bits :
[Installation Folder Name]\Program Files\Evident NDT\FocusControl
mmm\Samples\x64\Binaries
3. Dans la fenêtre **Online Data UI**, cliquez sur **Connect** (voir la Figure 4-5 à la page 76).

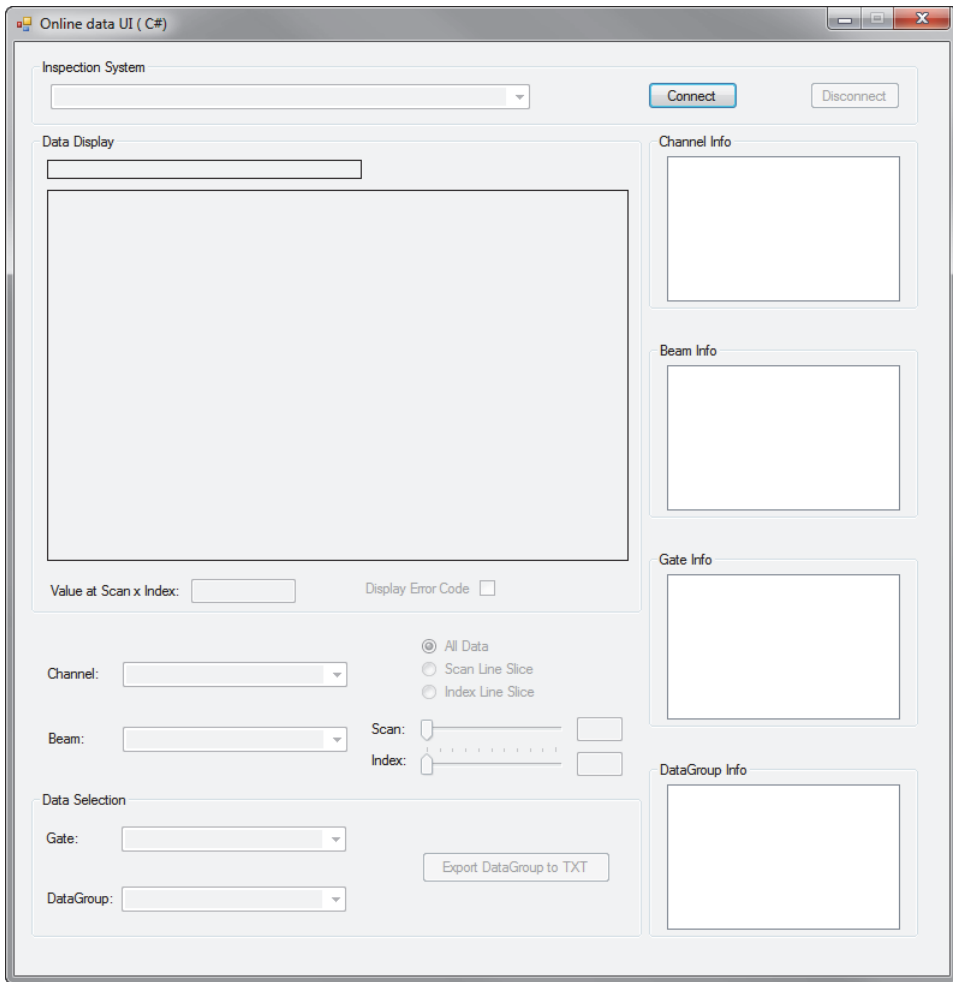


Figure 4-5 Fenêtre principale Online Data UI

Les commandes pour les fonctions avec délai du FocusPC sont maintenant accessibles dans la fenêtre principale (voir la Figure 4-6 à la page 77). Vous trouverez de l'information détaillée sur les commandes dans « Fonctions Online Data » à la page 77.

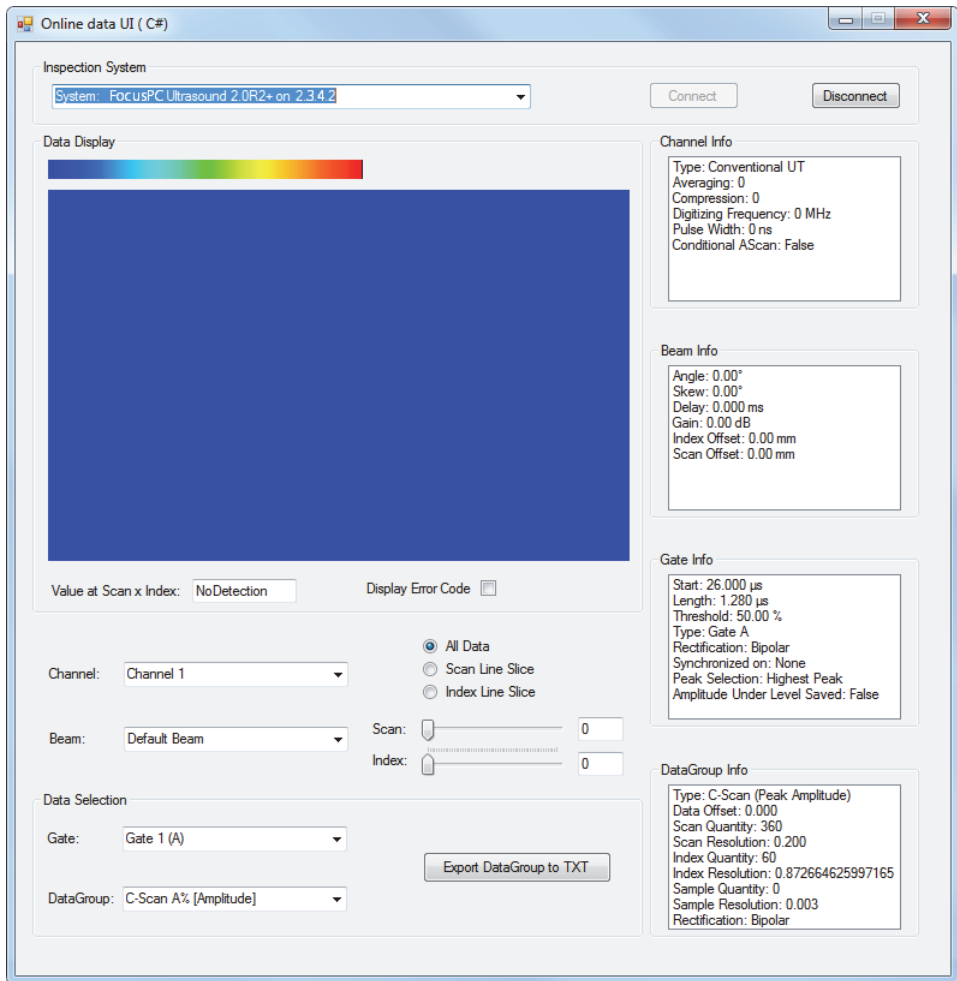


Figure 4-6 Fenêtre principale Online Data UI après connexion

4.2.2 Fonctions Online Data

Figure 4-7 à la page 78 contient les informations générales des commandes de l'application Online Data pour les fonctions avec délai du FocusPC.

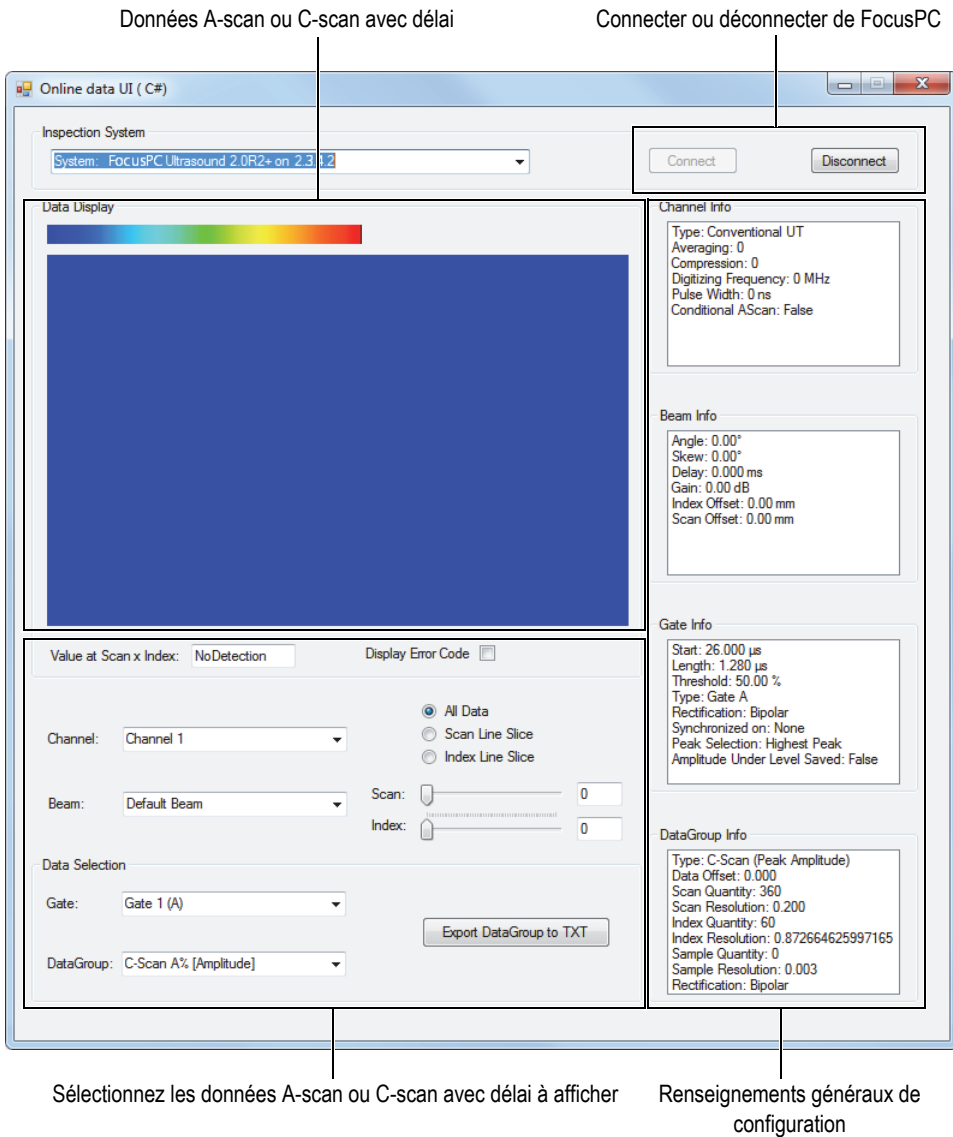


Figure 4-7 Contrôles dans la fenêtre principale Online Data UI

Les commandes permettent de connecter ou de déconnecter l'ordinateur et FocusPC, de charger un fichier de configuration et de sélectionner et d'afficher des données.

Vous trouverez le code source complet pour l'application modèle Online Data UI en suivant le chemin d'accès suivant :

- Pour la version 32-bits :
[Installation Folder Name]\Program Files (x86)\Evident NDT\FocusControl
mmn\Samples\x86\Online Data_CSharp

OU

- Pour la version 64-bits :
[Installation Folder Name]\Program Files\Evident NDT\FocusControl
mmn\Samples\x64\Online Data_CSharp

Vous trouverez le code de l'application modèle C# dans un sous-dossier portant le même nom que l'application, auquel est ajouté le nom du langage utilisé pour programmer le code de l'application modèle.

4.3 Application d'intégration du FocusPC

Le programme **Embedded FocusPC.vi** est une application d'intégration de base du FocusPC programmée dans LabVIEW. Il peut servir à la création d'une interface plus complète qui peut afficher, par exemple, les données A-scan ou C-scan, avec FocusPC exécuté en arrière-plan.

4.3.1 Activation de l'intégration du FocusPC

Le programme **Embedded FocusPC.vi** est une application modèle prêt-à-utiliser qui contient des commandes permettant d'intégrer un affichage FocusPC dans une autre application, telle que LabVIEW.

Pour utiliser l'application d'intégration du FocusPC

1. Assurez-vous que FocusControl est correctement configuré pour la connexion au FocusPC (voir « Connexion du FocusControl au FocusPC » à la page 53).
2. Double-cliquez sur **EmbeddedFocusPC_LabVIEW.exe** dans le dossier que vous trouverez en suivant le chemin d'accès suivant :

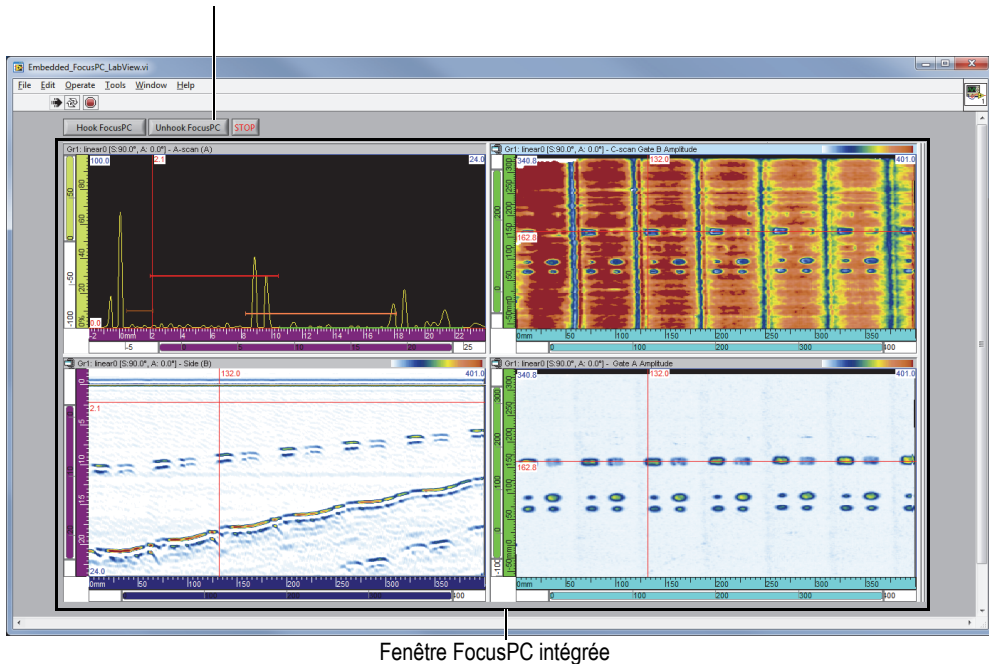
- Pour la version 32-bits :
[Installation Folder Name]\Program Files (x86)\Evident NDT\FocusControl
mm\Samples\x86\Binaries

OU

- Pour la version 64-bits :
[Installation Folder Name]\Program Files\Evident NDT\FocusControl
mm\Samples\x64\Binaries

3. Dans la fenêtre **EmbeddedFocusPC_LabVIEW.exe**, cliquez sur **Play** (▶).
4. Cliquez sur **Hook FocusPC** pour intégrer FocusPC (voir la Figure 4-8 à la page 80).

Boutons pour accrocher ou décrocher FocusPC



Fenêtre FocusPC intégrée

Figure 4-8 Fenêtre principale LabVIEW avec une fenêtre FocusPC intégrée

4.3.2 Fonction d'intégration FocusPC

Les commandes de la fenêtre LabVIEW consistent de boutons pour accrocher ou décrocher FocusPC de l'application LabVIEW.

Vous trouverez le code source complet pour l'application modèle du FocusPC intégrée en suivant le chemin d'accès suivant :

- Pour la version 32-bits :
[Installation Folder Name]\Program Files (x86)\Evident NDT\FocusControl
mmn\Samples\x86\Embedded FocusPC_LabVIEW

OU

- Pour la version 64-bits :
[Installation Folder Name]\Program Files\Evident NDT\FocusControl
mmn\Samples\x64\Embedded FocusPC_LabVIEW

Vous trouverez le code de l'application modèle LabVIEW dans un sous-dossier portant le même nom que l'application, auquel est ajouté le nom du langage utilisé pour programmer le code de l'application modèle.

5. Organisation des commandes

Les commandes du FocusControl sont organisées selon une structure arborescente. L’affichage des commandes dépend des éléments à contrôler.

5.1 Conventions

Les conventions suivantes sont utilisées dans les commandes énumérées dans la Figure 5-1 à la page 85 à la Figure 5-14 à la page 95 :

- Les termes en **gras** identifient les méthodes publiques, et les termes en *italiques* identifient les propriétés publiques.
- Les noms des interfaces décrites commencent tous avec la lettre « *i* », ce qui permet de les identifier rapidement.
- Les noms de collections se terminent généralement par la lettre « *s* ».

Pour accéder à une station d’inspection, vous devez utiliser un élément de contrôle à distance de la collection `INDTInspectionSystems`.

Le logiciel FocusPC supporte toutes les commandes FocusControl.

NOTE

Vous pouvez aussi utiliser le logiciel FocusData pour accéder aux données des fichiers de données FocusPC générés à l’aide du FocusControl. Pour plus d’information, consultez le *Manuel de l’utilisateur FocusData*.

5.2 Unités de mesure

Le système international d'unités (SI) est utilisé pour exprimer toutes les valeurs des réglages, comme suit :

- Temps exprimé en secondes
- Distance exprimée en mètres
- Amplitude exprimée en pourcentage
- Rotation et angles exprimés en degrés

5.3 Structure des commandes

Vous trouverez l'information détaillée sur la structure des commandes dans la Figure 5-1 à la page 85 à la Figure 5-14 à la page 95.

NOTE

Certaines fonctions peuvent différer de la manière qu'elles sont présentées dans la Figure 5-1 à la Figure 5-14. Pour la révision à jour de la structure arborescente, ainsi que les descriptions complètes de chaque fonction, consultez le fichier d'aide situé à l'emplacement suivant :

- Pour la version 32-bits :
[Installation Folder Name]\Program Files (x86)\Evident NDT\FocusControl
mmn\Manual

OU

- Pour la version 64-bits :
[Installation Folder Name]\Program Files\Evident NDT\FocusControl
mmn\Manual
-

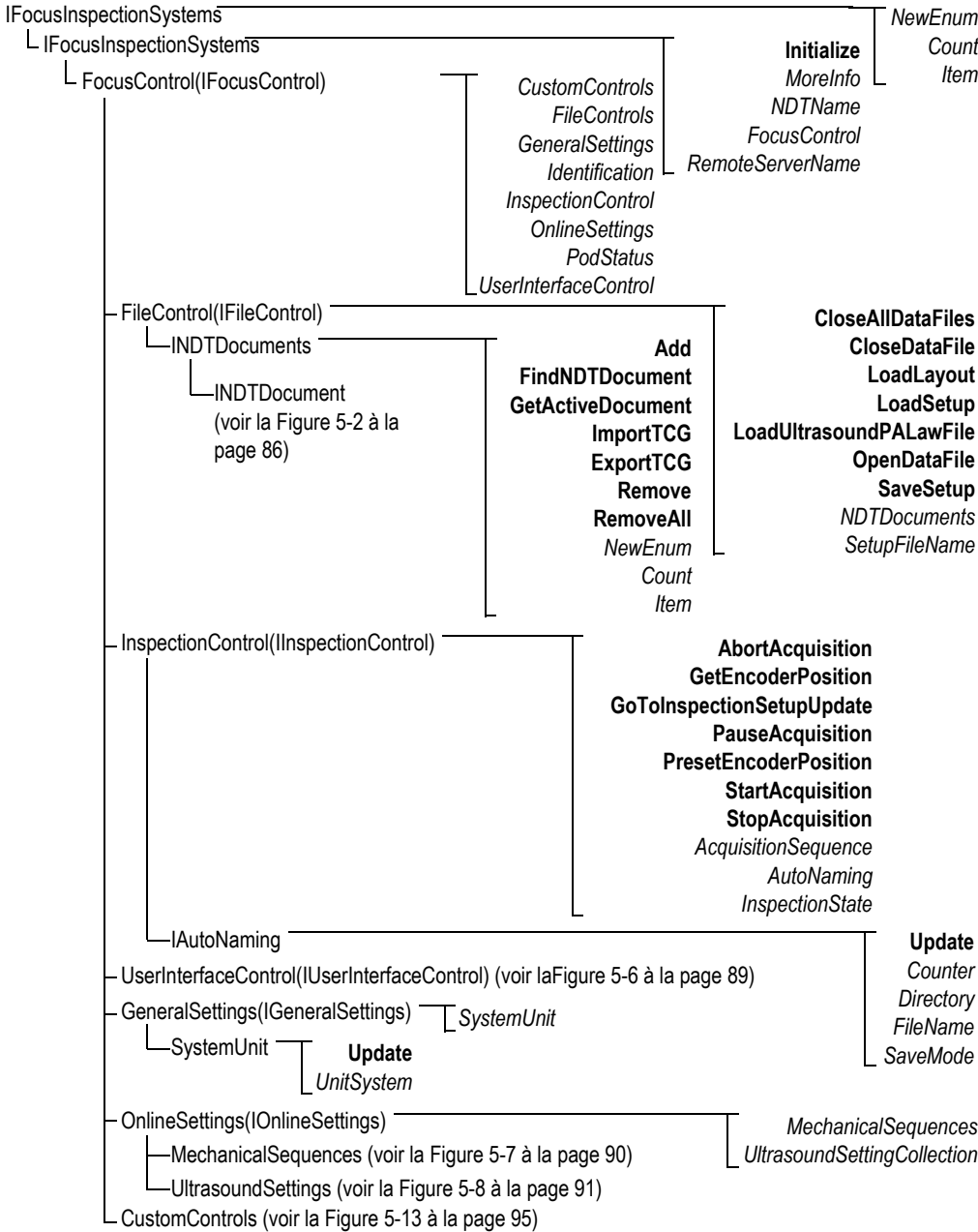


Figure 5-1 Structure arborescente du FocusControl

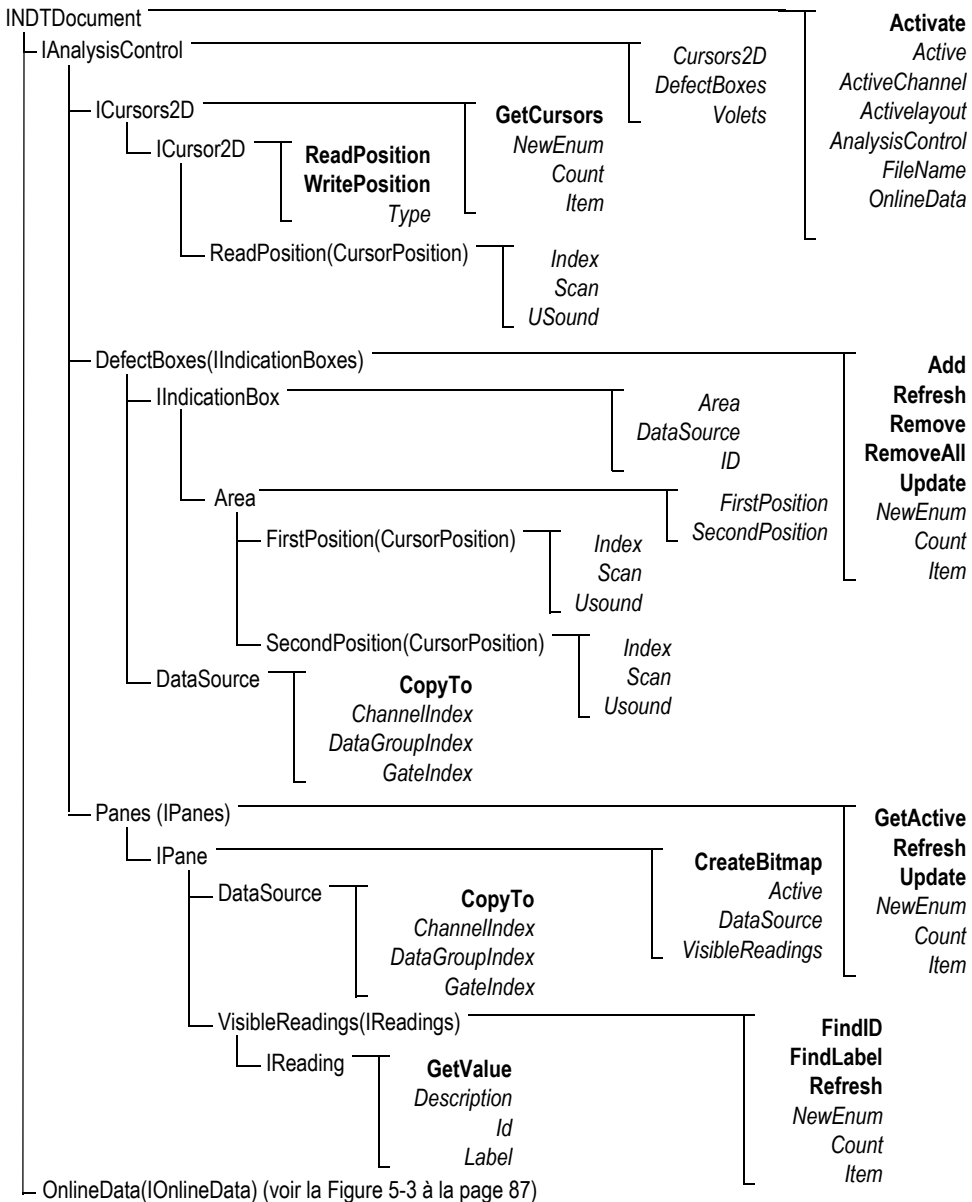


Figure 5-2 Structure arborescente INDTDocument

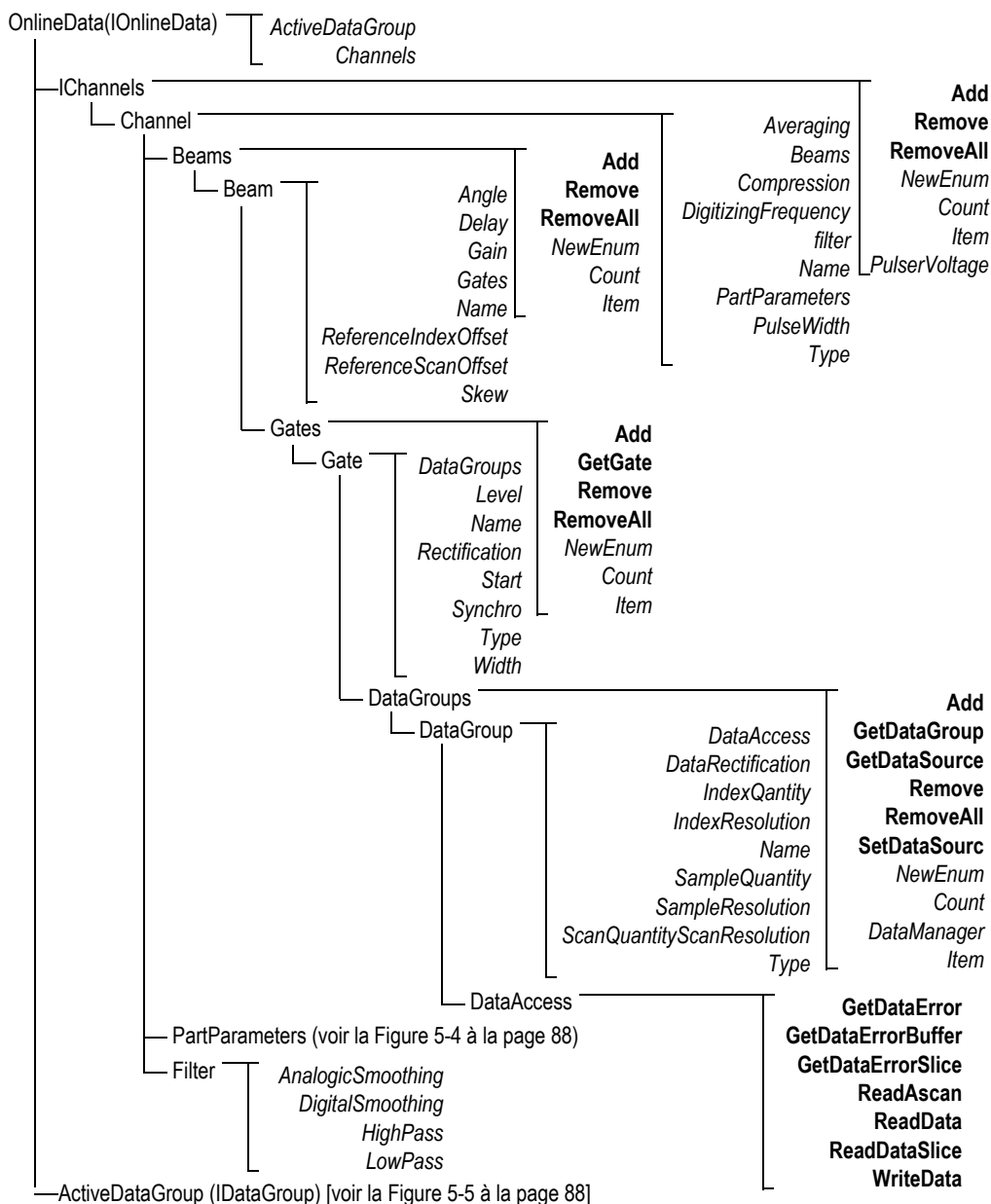


Figure 5-3 Structure arborescente IOnlineData

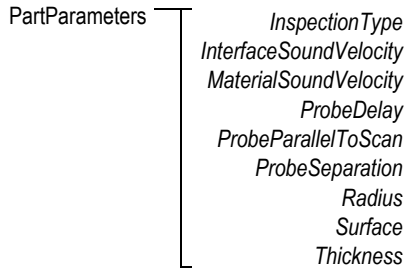


Figure 5-4 Structure arborescente PartParameters

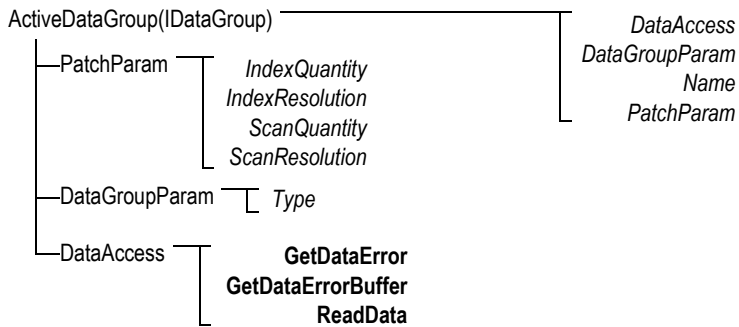


Figure 5-5 Structure arborescente ActiveDataGroup(IDataGroup)

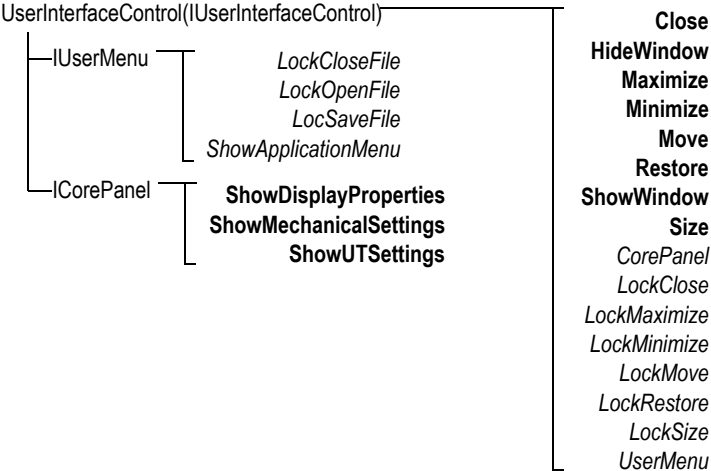


Figure 5-6 Structure arborescente UserInterfaceControl(IUserInterfaceControl)

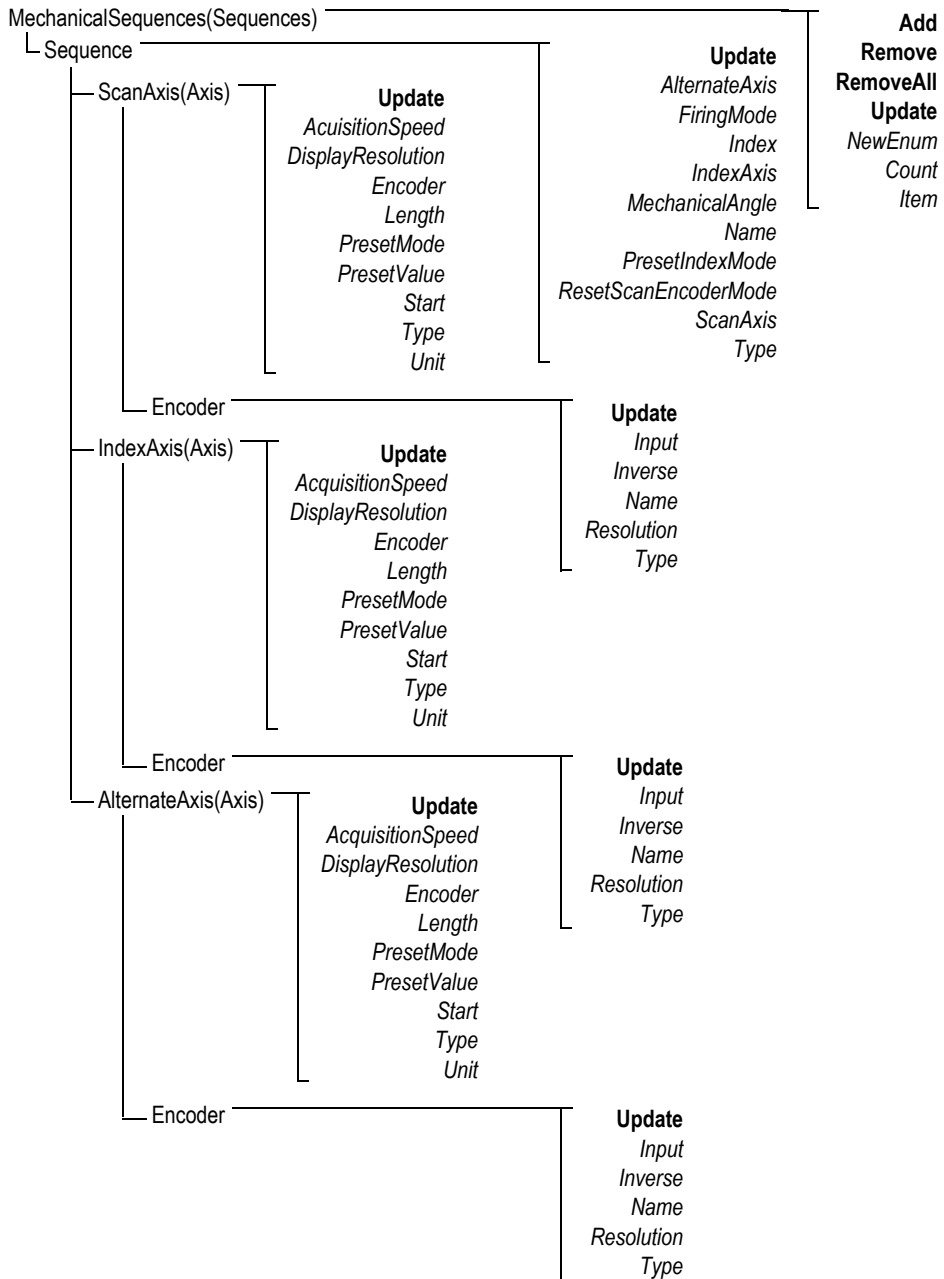


Figure 5-7 Structure arborescente MechanicalSequences

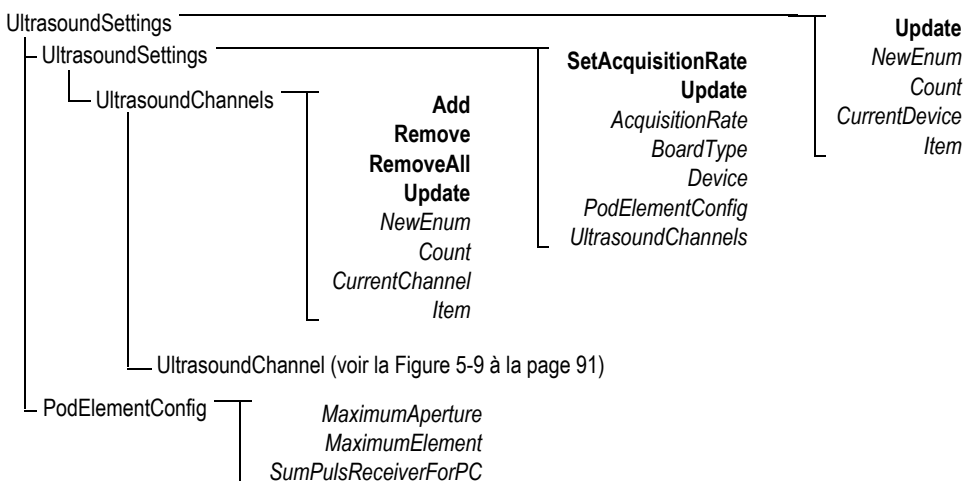


Figure 5-8 Structure arborescente UltrasoundSettings

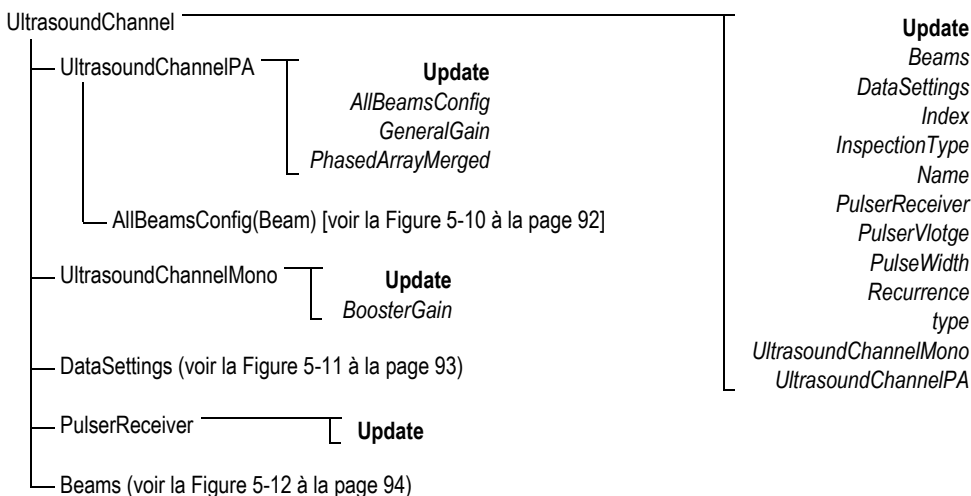


Figure 5-9 Structure arborescente UltrasoundChannel

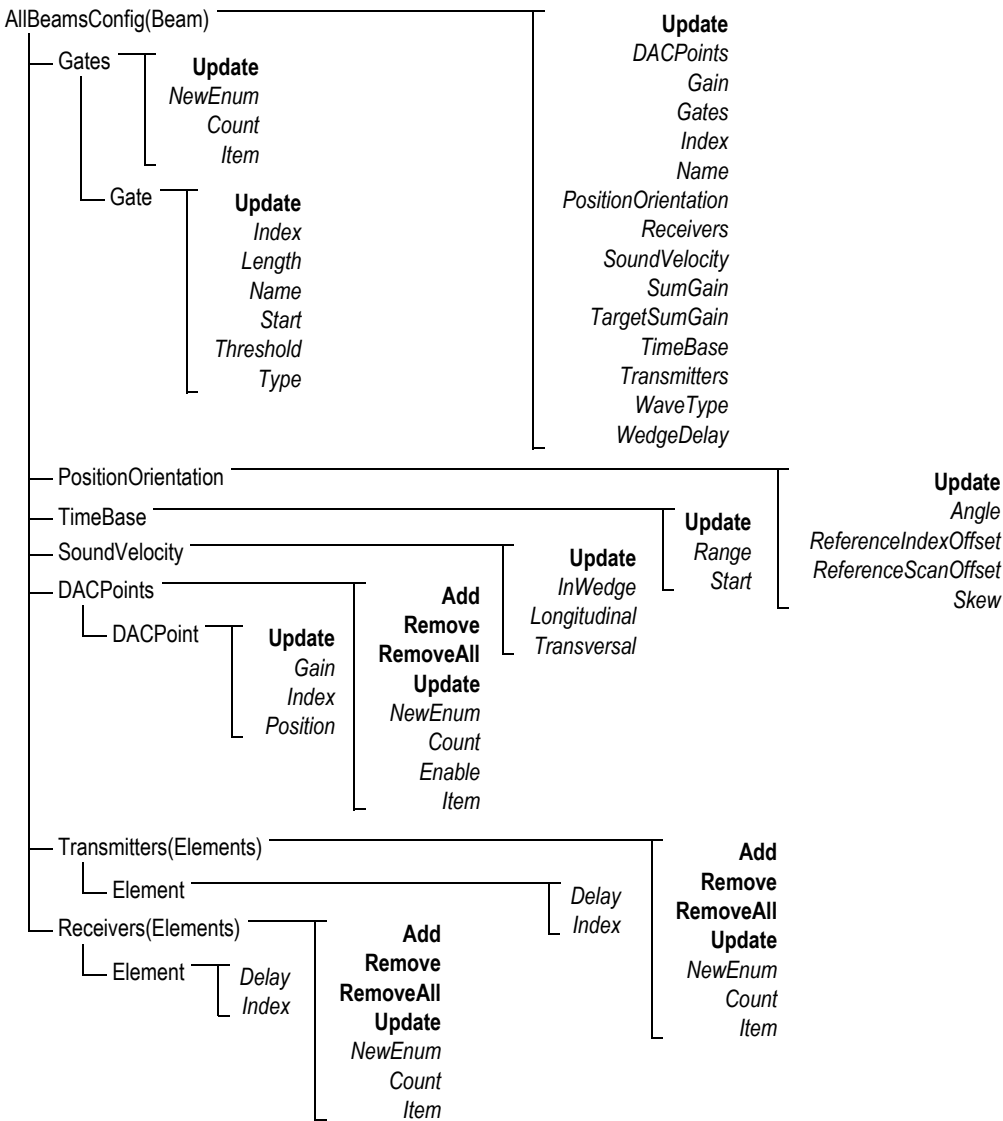


Figure 5-10 Structure arborescente AllBeamsConfig(Beam)

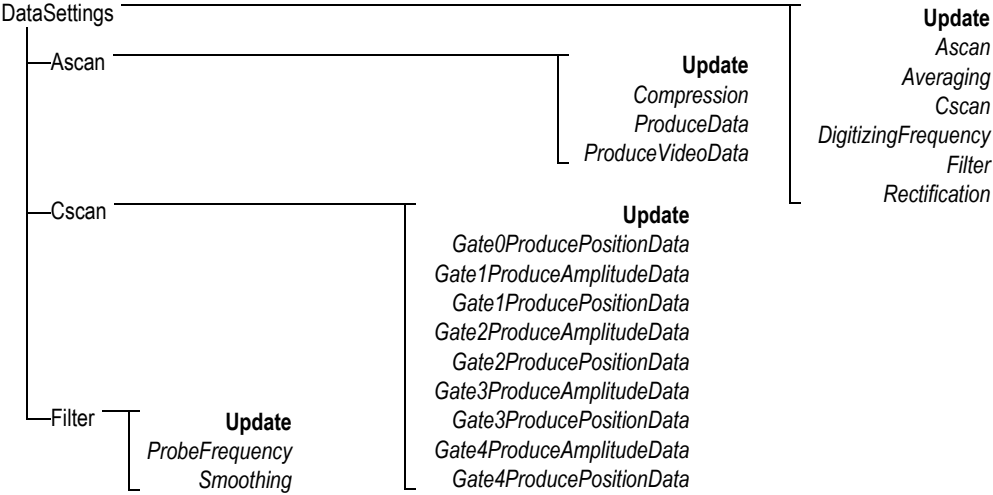


Figure 5-11 Structure arborescente DataSettings

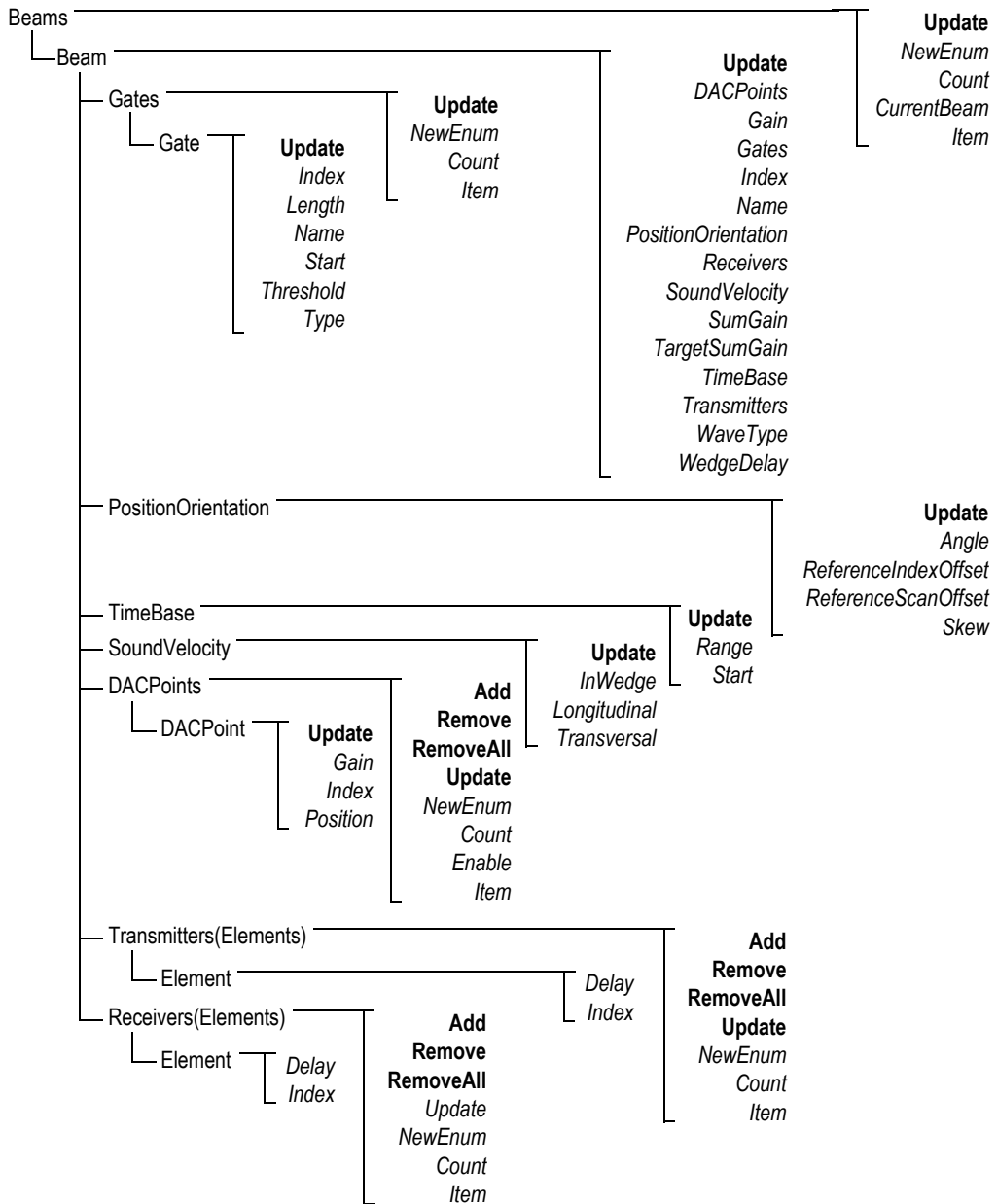


Figure 5-12 Structure arborescente Beams

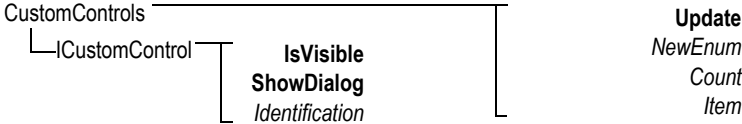


Figure 5-13 Structure arborescente de CustomControls

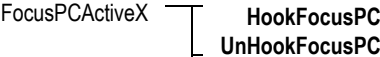


Figure 5-14 Structure arborescente FocusPCActiveX

6. Dépannage

Le présent chapitre contient des directives de dépannage d'erreurs qui peuvent survenir pendant l'utilisation du FocusControl. Les catégories d'erreurs sont présentées séparément dans des tableaux qui comprennent les codes d'erreur, leurs descriptions et les solutions correspondantes.

6.1 Premières étapes de dépannage

Avant de communiquer avec le soutien technique d'Evident, il est recommandé d'effectuer les procédures suivantes. Elles contribueront à résoudre les problèmes simples et courants et à rassembler l'information essentielle qui permettra d'accélérer la résolution des problèmes persistants si, toutefois, vous devez communiquer avec le soutien technique.

Appliquer les solutions de dépannage préalables

1. Vérifiez quelle version du système d'exploitation Windows est installée sur votre ordinateur.

Pour extraire la version du système d'exploitation sous Windows 8

- ◆ Dans la barre des tâches Windows, cliquez sur **Settings**, et puis cliquez sur **PC info**.

La version du système d'exploitation utilisée est indiquée sous **Windows edition** (voir la Figure 6-1 à la page 98).

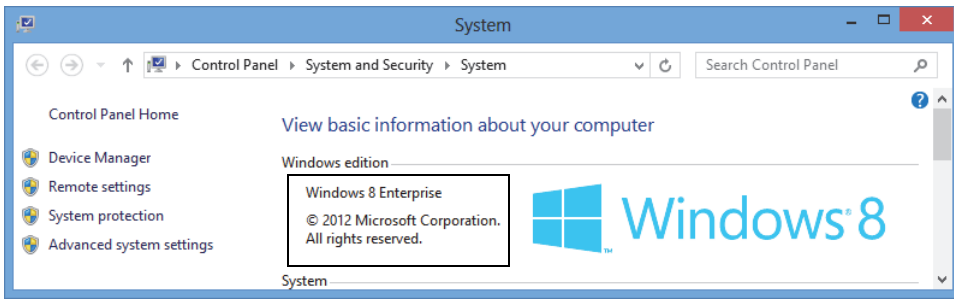


Figure 6-1 Fenêtre Control Panel de Windows 8 indiquant le numéro de version

Pour extraire la version du système d'exploitation sous Windows 7

- a) Dans la barre de tâches, cliquez sur **Start**.
- b) Faites un clic droit sur **My Computer**, et puis cliquez sur **Propriétés** (voir la Figure 6-2 à la page 98).

La version du système d'exploitation utilisée est indiquée sous **Windows edition**.

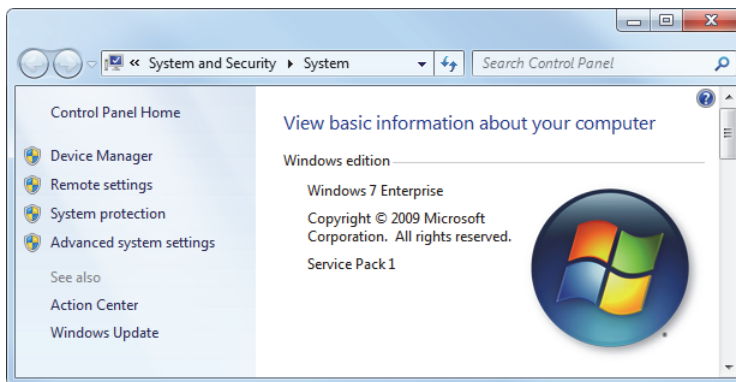


Figure 6-2 Fenêtre Control Panel de Windows 7 indiquant le numéro de version

Pour extraire la version du système d'exploitation sous Windows XP

- a) Dans la barre de tâches, cliquez sur **Start**.
- b) Faites un clic droit sur **My Computer**, et puis cliquez sur **Propriétés**.
- c) Cliquez sur l'onglet **General** (voir la Figure 6-3 à la page 99).

La version du système d'exploitation utilisée est indiquée sous **System**.



Figure 6-3 Numéro de version de Windows XP dans la boîte de dialogue System Properties

2. Vérifiez que exécutez Windows 8, Windows 7 ou Windows XP (exigences minimales : Service Pack 3).
3. Vérifiez que la clé HASP, qui contient votre licence FocusControl, est connectée correctement et que l'ordinateur la reconnaît :
 - ◆ Dans la barre de tâche Windows, cliquez sur Start, cliquez sur **All Programs**, cliquez sur **Evident NDT**, et puis cliquez sur **Keytool [Version Number]** (voir la Figure 6-4 à la page 100).

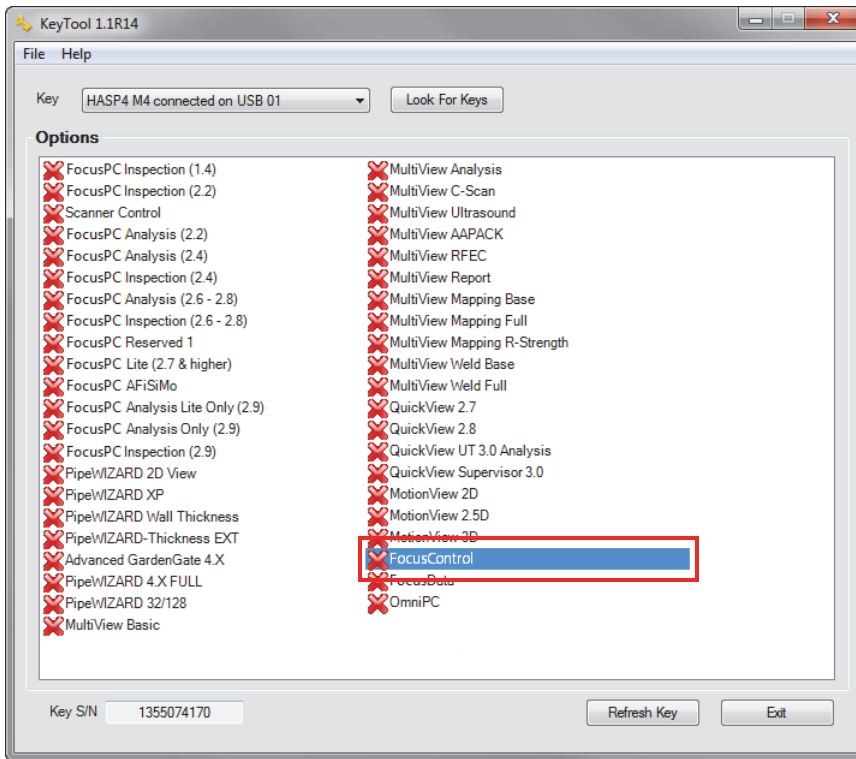


Figure 6-4 Fenêtre KeyTool avec licence FocusControl

4. Le cas échéant, vérifiez si votre logiciel antivirus n'empêche pas FocusControl de fonctionner correctement.
5. Le cas échéant, vérifiez si votre pare-feu n'empêche pas FocusControl de fonctionner correctement.
6. Réinstallez la dernière version de FocusControl sur votre ordinateur Pour davantage de renseignements, voir « Installation du composant FocusControl » à la page 18.
7. Installez la dernière version de FocusControl sur un autre ordinateur pour voir si cela règle le problème. Pour davantage de renseignements, voir « Installation du composant FocusControl » à la page 18.

Si le problème persiste après cette procédure, contactez votre représentant Evident local.

6.2 Clé électronique

Le Tableau 1 à la page 101 contient un guide de dépannage des codes d'erreurs liés à la clé électronique. La clé électronique contient les codes d'autorisation activant l'exécution des produits et des options logiciels Evident. Vous devez connecter la clé électronique au port USB de l'ordinateur pour autoriser l'exécution du logiciel Evident.

Tableau 1 Guide de dépannage des erreurs de la clé électronique

Code d'erreur	Description	Solution
0x3009	Une erreur d'accès de clé est survenue. Vous ne pouvez pas utiliser cette fonctionnalité.	Assurez-vous que la clé électronique est correctement insérée et qu'elle contient le bon code.
0x3010	La clé comporte un code non valide. Vous ne pouvez pas utiliser cette fonctionnalité.	
0x3011	Le type de clé est non valide. Vous ne pouvez pas utiliser cette fonctionnalité.	
0x3012	Clé introuvable. Vous ne pouvez pas utiliser cette fonctionnalité.	

6.3 Connexion au FocusPC

Le Tableau 2 à la page 102 contient un guide de dépannage des codes d'erreurs liés au FocusPC.

Tableau 2 Guide de dépannage des erreurs de connexion du FocusPC

Code d'erreur	Description	Solution
0x3013	Impossible d'initialiser FocusPC.	Assurez-vous que la connexion est correctement établie et que FocusPC est correctement installé.

6.4 Personnalisation des commandes

Tableau 3 à la page 102 contient un guide de dépannage des codes d'erreur liés à l'utilisation de la fonction de personnalisation des commandes.

Tableau 3 Guide de dépannage des erreurs du contrôle personnalisé

Code d'erreur	Description	Solution
0x3000	Commande personnalisée introuvable	Cette erreur peut survenir lorsque vous utilisez la commande pour trouver un regroupement. Assurez-vous que le nom est correctement écrit : <ul style="list-style-type: none">• DataFileMerger• CScanMerge• VolumetricMerge Si le nom est correct, assurez-vous que FocusPC est correctement installé.

6.5 FocusPC

Le Tableau 4 à la page 103 contient un guide de dépannage des codes d'erreurs liés à l'utilisation du FocusPC.

Tableau 4 Guide de dépannage des erreurs du FocusPC

Code d'erreur	Description	Solution
0x3000	Cette tâche est permise uniquement en mode de configuration.	Passez du mode en cours au mode de configuration à l'aide de la commande suivante : <code>GoToInspectionSetupState ()</code>
0x3001	Impossible de démarrer l'acquisition dans FocusPC.	Vérifiez si le FocusPC distant affiche un message d'erreur. Le logiciel attend peut-être une réponse de votre part.
0x3002	Impossible d'arrêter l'acquisition dans FocusPC.	
0x3003	Impossible d'interrompre l'acquisition dans FocusPC.	
0x3004	Impossible d'annuler l'acquisition dans FocusPC.	
0x3005	Impossible de basculer du mode en cours vers le mode de configuration.	
0x3006	Impossible de mettre à jour les paramètres de nommage automatique.	
0x3007	Impossible de charger le fichier de configuration dans FocusPC.	Assurez-vous que le chemin d'accès et le nom sont corrects et qu'il n'y a pas de violation de partage pour ce fichier (un fichier ne peut pas être ouvert dans une autre application).
0x3008	Fichier déjà téléchargé dans FocusPC.	Vous ne pouvez pas ouvrir un fichier déjà chargé dans FocusPC. Fermez le fichier et chargez-le de nouveau.

Tableau 4 Guide de dépannage des erreurs du FocusPC (suite)

Code d'erreur	Description	Solution
0x3009	La loi focale n'existe pas.	Vous essayez d'accéder à une loi focale inexistante. Créez cette loi focale dans FocusPC.
0x300A	Le canal n'existe pas.	Vous essayez d'accéder à un canal inexistant. Créez ce canal dans FocusPC.
0x300B	Impossible de charger le fichier .law.	Cette erreur peut survenir lorsque vous utilisez la commande <code>LoadUltrasoundPALawFile</code> . Assurez-vous que le fichier existe et qu'il s'agit d'un fichier de loi focale valide
0x300C	Erreur survenue pendant la mise à jour de FocusPC.	Cette erreur peut survenir lorsque vous utilisez <code>Update()</code> en configurant un paramètre ultrasonore. Assurez-vous que la valeur que vous souhaitez entrer est valide.
0x300D	Impossible d'enregistrer la configuration.	Vérifiez si le FocusPC distant affiche un message d'erreur. Le logiciel attend peut-être une réponse de votre part.
0x300E	Nom de fichier invalide.	Utilisez un autre nom.

6.6 Réglages ultrasons

Le Tableau 5 à la page 105 contient un guide de dépannage des codes d'erreurs liés à la configuration des paramètres ultrasons.

Tableau 5 Guide de dépannage des erreurs liées à la configuration des paramètres ultrasons

Code d'erreur	Description	Solution
0x300F	La valeur de la courbe DAC doit être positive.	Suivez les exigences indiquées dans la description.
0x3010	Les configurations de l'orientation de la position peuvent seulement être modifiées en mode ultrasons multiéléments.	
0x3011	Le délai du sabot peut seulement être modifié en mode ultrasons multiéléments.	

6.7 Accès

Le Tableau 6 à la page 105 contient un guide de dépannage des codes d'erreurs liés à l'accès au FocusControl.

Tableau 6 Guide de dépannage des erreurs liées à l'accès au FocusControl

Code d'erreur	Description	Solution
0x3012	Vous n'êtes pas autorisé à utiliser l'option FocusControl.	Le FocusControl doit être initialisé par le InspectionSystems.dll. Vous ne pouvez pas accéder au FocusPC directement.
0x3013	Vous ne pouvez pas ajouter de séquence à partir de FocusControl dans cette version.	N'utilisez pas AddSequence () avec cette version.

Tableau 6 Guide de dépannage des erreurs liées à l'accès au FocusControl (suite)

Code d'erreur	Description	Solution
0x3014	Cette fonction a été verrouillée.	Vous avez sélectionné <code>Lock</code> dans <code>UserInterfaceControl</code> et vous tentez de faire une modification. Par exemple, vous avez utilisé <code>LockMinimize (VARIANT_TRUE)</code> et vous tentez maintenant de minimiser la vue. Vous devez d'abord déverrouiller le paramètre à l'aide de <code>LockMinimize (VARIANT_FALSE)</code> , et puis utiliser <code>Minimize ()</code> .
0x3015	Vous ne pouvez pas accéder à la configuration ou à la disposition d'inspection en mode d'analyse.	Vous essayez de modifier la disposition en cours pour une disposition d'inspection, mais vous êtes en mode d'analyse. Vous devez changer de mode ou utiliser une disposition d'analyse.
0x3016	Document introuvable.	Le document que vous cherchez est probablement fermé.

6.8 Contact avec le service de soutien technique

Si vous devez contacter le service de soutien technique pour obtenir de l'aide à diagnostiquer et à résoudre un problème, assurez-vous de pouvoir fournir l'information suivante :

- Les numéros de série du ou des appareils
- La version du micrologiciel installé sur le ou les appareils

Pour extraire le fichier d'information du système sous Windows XP

- (1) Dans la barre des tâches Windows, cliquez sur **Start** et puis cliquez sur **Run**.
- (2) Dans la boîte de dialogue **Run**, entrez **msinfo32**.
- (3) Dans la boîte de dialogue **System Information**, cliquez d'abord sur **File**, et puis sur **Save**.

Pour extraire le fichier d'information du système sous Windows 7

- (1) Dans la barre des tâches de Windows, cliquez sur **Start**.
- (2) Dans la boîte **Search programs and files**, entrez **msinfo32**.
- (3) Dans la boîte de dialogue **System Information**, cliquez d'abord sur **File**, et puis sur **Save**.

Pour extraire le fichier d'information du système sous Windows 8

- (1) Dans la barre des tâches de Windows, cliquez sur **Search**.
- (2) Dans la boîte **Search**, entrez **msinfo32**.
- (3) Dans la boîte de dialogue **System Information**, cliquez d'abord sur **File**, et puis sur **Save**.

- Le numéro de version du FocusControl

Pour davantage de renseignements, voir « Recherche du numéro de version du FocusControl » à la page 16.

- La marque et le modèle du ou des ordinateurs portatifs
- La version du système d'exploitation du ou des ordinateurs
- Le type de logiciel antivirus installé sur le ou les ordinateurs
- Le type de logiciel pare-feu installé sur le ou les ordinateurs
- Le type de câble Ethernet utilisé
- L'état des voyants lumineux du routeur réseau Ethernet

Les voyants lumineux jaunes devraient être allumés et les voyants lumineux verts devraient clignoter.

Lorsque vous avez rassemblé toute l'information requise, contactez le soutien technique (voir « Assistance technique » à la page 12).

Liste des figures

Figure 1-1	Numéro de version du FocusControl sous Windows 8	16
Figure 1-2	Numéro de version du FocusControl sous Windows 7	17
Figure 1-3	Numéro de version du FocusControl sous Windows XP	18
Figure 1-4	La page d'accueil confirmant la version du logiciel	19
Figure 1-5	Page License Agreement	20
Figure 1-6	Page Install Prerequisite Items	20
Figure 1-7	Page Ready to Install	21
Figure 1-8	Page Installing	21
Figure 1-9	Page Installation Completed	22
Figure 1-10	Page Computer Configuration	23
Figure 1-11	Page Connecting to Hardware and/or Software	23
Figure 1-12	Page de configuration	24
Figure 1-13	Chemin pour le dossier FocusControl [mmm]	25
Figure 1-14	Chemin aux dossiers FocusControl	25
Figure 1-15	Chemin d'accès au Configuration Manager pour FocusControl	26
Figure 1-16	Page de configuration de sélection d'éléments à contrôler	27
Figure 2-1	Activation du partage de fichiers sous Windows 8 (<i>à gauche</i>) ou Windows 7 ou XP (<i>à droite</i>)	30
Figure 2-2	Boîte de recherche dans Windows 8	31
Figure 2-3	La boîte de recherche (<i>à gauche</i>) et la boîte de dialogue Run (<i>à droite</i>) [Windows 7/XP]	32
Figure 2-4	Fenêtre Component Services	33
Figure 2-5	Onglet Default Properties de la boîte de dialogue My Computer Properties	34
Figure 2-6	Onglet COM Security de la boîte de dialogue My Computer Properties	35
Figure 2-7	Boîte de dialogue Access Permission	36
Figure 2-8	Onglet COM Security de la boîte de dialogue My Computer Properties	37
Figure 2-9	Boîte de dialogue Launch and Activation Permission	38

Figure 2-10	Bouton Edit Default sous Access Permissions	39
Figure 2-11	Zone de groupe Group or user names de la boîte de dialogue Access Permission	40
Figure 2-12	Boîte de dialogue Select Users or Groups	40
Figure 2-13	Nouveau nom apparaissant dans la liste Group or user names	41
Figure 2-14	Bouton Edit Default sous Launch and Activation Permission	42
Figure 2-15	Boîte de dialogue Launch and Activation Permission	43
Figure 2-16	Boîte de dialogue Select Users or Groups	43
Figure 2-17	Nouveau nom apparaissant dans la liste Group or user names	44
Figure 2-18	Boîte de dialogue My Computer Properties	45
Figure 2-19	Boîte de dialogue DCOM Machine wide settings	45
Figure 2-20	Fenêtre Component Services	46
Figure 2-21	Onglet Security de la boîte de dialogue Evident NDT FocusPC Properties	47
Figure 2-22	Onglet Identity de la boîte de dialogue Evident NDT FocusPC Properties	48
Figure 2-23	Fenêtre Registry Editor	49
Figure 2-24	Fichiers à modifier dans le dossier DEFAULT	50
Figure 2-25	Boîte de dialogue Edit DWORD Value pour le fichier AUTO_SELECT_POD file	50
Figure 2-26	Boîte de dialogue Edit DWORD Value pour le fichier INIT_MODE file	51
Figure 2-27	Boîte de dialogue Edit DWORD Value pour le fichier NO_WELCOME ..	51
Figure 3-1	Chemin d'accès au Configuration Manager pour FocusControl	54
Figure 3-2	Page de configuration	55
Figure 3-3	Chemin d'accès au programme FocusPC_MFC.exe	55
Figure 3-4	Fenêtre FocusPC Application	56
Figure 3-5	Accès aux comptes utilisateurs sous Windows 8	57
Figure 3-6	Fenêtre User Accounts	58
Figure 3-7	Fenêtre Manage Accounts	58
Figure 3-8	Ajout d'un utilisateur sous PC settings	59
Figure 3-9	Création du nom d'utilisateur	59
Figure 3-10	Sélection du compte utilisateur FocusPC	60
Figure 3-11	Changement du type de compte	60
Figure 3-12	Sélection du type de compte administrateur	61
Figure 3-13	Ajout d'un utilisateur (exemple de Windows 7)	62
Figure 3-14	Réglage du niveau d'accès utilisateur (Windows 7)	63
Figure 3-15	Réglage du niveau d'accès utilisateur sous Other (Windows XP)	63
Figure 3-16	Boîte de dialogue Ethernet Properties sur l'ordinateur local (exemple Windows 8)	65
Figure 3-17	Boîte de dialogue [Connection Name] Properties de l'ordinateur local (exemple Windows 7)	65

Figure 3-18	Configuration du protocole Internet sur l'ordinateur local	66
Figure 3-19	Configuration du protocole Internet sur l'ordinateur distant	67
Figure 3-20	Configuration pour FocusPC	68
Figure 4-1	Fenêtre principale FocusPC Application	71
Figure 4-2	Fenêtre principale FocusPC Application avec connexion FocusPC	72
Figure 4-3	Contrôles de l'onglet Acquisition dans la fenêtre principale FocusPC Application	73
Figure 4-4	Contrôles de l'onglet Analysis dans la fenêtre principale FocusPC Application	74
Figure 4-5	Fenêtre principale Online Data UI	76
Figure 4-6	Fenêtre principale Online Data UI après connexion	77
Figure 4-7	Contrôles dans la fenêtre principale Online Data UI	78
Figure 4-8	Fenêtre principale LabVIEW avec une fenêtre FocusPC intégrée	80
Figure 5-1	Structure arborescente du FocusControl	85
Figure 5-2	Structure arborescente INDTDocument	86
Figure 5-3	Structure arborescente IOnlineData	87
Figure 5-4	Structure arborescente PartParameters	88
Figure 5-5	Structure arborescente ActiveDataGroup(IDataGroup)	88
Figure 5-6	Structure arborescente UserControl(IUserInterfaceControl)	89
Figure 5-7	Structure arborescente MechanicalSequences	90
Figure 5-8	Structure arborescente UltrasoundSettings	91
Figure 5-9	Structure arborescente UltrasoundChannel	91
Figure 5-10	Structure arborescente AllBeamsConfig(Beam)	92
Figure 5-11	Structure arborescente DataSettings	93
Figure 5-12	Structure arborescente Beams	94
Figure 5-13	Structure arborescente de CustomControls	95
Figure 5-14	Structure arborescente FocusPCActiveX	95
Figure 6-1	Fenêtre Control Panel de Windows 8 indiquant le numéro de version	98
Figure 6-2	Fenêtre Control Panel de Windows 7 indiquant le numéro de version	98
Figure 6-3	Numéro de version de Windows XP dans la boîte de dialogue System Properties	99
Figure 6-4	Fenêtre KeyTool avec licence FocusControl	100

Liste des tableaux

Tableau 1	Guide de dépannage des erreurs de la clé électronique	101
Tableau 2	Guide de dépannage des erreurs de connexion du FocusPC	102
Tableau 3	Guide de dépannage des erreurs du contrôle personnalisé	102
Tableau 4	Guide de dépannage des erreurs du FocusPC	103
Tableau 5	Guide de dépannage des erreurs liées à la configuration des paramètres ultrasons	105
Tableau 6	Guide de dépannage des erreurs liées à l'accès au FocusControl	105

