

# InHelp ビューワー 無線LAN機能取扱説明書

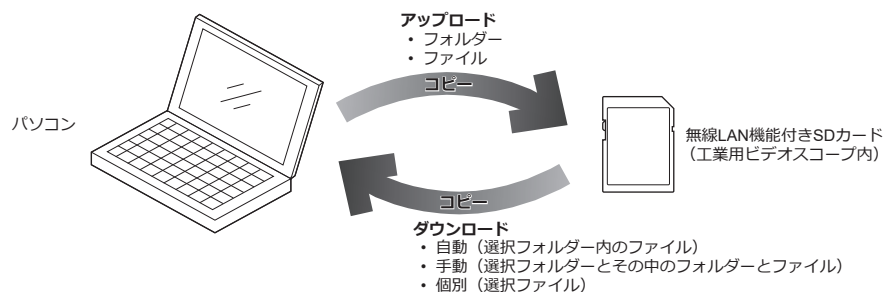
本書では、工業用ビデオスコープに装着した無線LAN機能付きSDカードと、InHelpビューワーをインストールしているパソコンとで、ワイヤレス通信を利用してフォルダーやファイルを送受信する機能について説明しています。本書に記載されている機能以外については、お使いの工業用ビデオスコープまたはInHelpビューワーに付属の取扱説明書をご覧ください。

## 注意

- 無線LAN機能付きSDカードは、無線LAN機能付きSDカードに付属の取扱説明書に従って使用してください。
- 無線LAN機能付きSDカードは、工業用ビデオスコープを使用する場所の法令に従って使用してください。
- 飛行機の中など使用を禁止される場所では、無線LAN機能付きSDカードを工業用ビデオスコープから取り出してください。

## 無線LAN機能の説明

- 無線LAN機能付きSDカードからパソコンにフォルダーやファイルをダウンロード（コピー）します。
- パソコンから無線LAN機能付きSDカードにフォルダーやファイルをアップロード（コピー）します。
- ダウンロード、フォルダーアップロード、ファイルアップロードは、無線LAN機能付きSDカードとパソコン間のフォルダー、またはファイルのコピーであり、移動や削除は行われません。



## 注意事項

- 掲載内容は当社にて動作することを確認した結果で、動作保証するものではありません。
- 無線LAN機能付きSDカードを使用されたことにより機器の破損やデータの損失が発生した場合、当社はいかなる責任も負いかねますのでご了承ください。
- InHelp ビューワーで動作確認した無線LAN機能付きSDカードについては、お買い上げになった販売店、当社支店、または営業所にお問い合わせください。
- 工業用ビデオスコープで無線LAN機能付きSDカードをフォーマットすると、無線LAN機能が使用できなくなります。無線LAN機能付きSDカードのフォーマットについては、無線LAN機能付きSDカードに付属の取扱説明書に従ってください。
- ダウンロード、フォルダーアップロード、及びファイルアップロード中は、無線LAN機能付きSDカードを工業用ビデオスコープから取り出さないでください。
- フォルダーアップロード、及びファイルアップロード中は、工業用ビデオスコープでの静止画または動画記録を行わないでください。
- 2つ以上のパソコンから同一の無線LAN機能付きSDカードに無線LAN接続しないでください。
- 無線LAN機能付きSDカードを使用していると、工業用ビデオスコープのバッテリーの消費が速くなります。不要なときは無線LAN機能付きSDカードを工業用ビデオスコープから取り外してください。
- 無線LAN機能付きSDカードを使用していると、工業用ビデオスコープ及び無線LAN機能付きSDカードが高温になる場合があります。
- 本取扱説明書に記載されているブランド・会社名・商品名は、各会社の商標または登録商標です。

## 無線LAN機能付きSDカードをセットアップする

### 1. 工業用ビデオスコープに無線LAN機能付きSDカードを装着し、工業用ビデオスコープの電源を入れる。

#### 参考

- SDカードの装着方法、電源を入れる方法については、工業用ビデオスコープに付属の取扱説明書をご覧ください。
- SDカードが直接装着できない機種へのSDカードの装着方法については、お買い上げになった販売店、当社支店、または営業所にお問い合わせください。

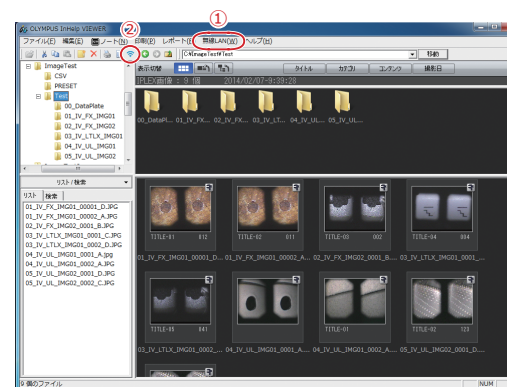
### 2. パソコンのワイヤレスネットワーク接続画面で無線LAN機能付きSDカードを選択する。

#### 参考

- ワイヤレスネットワーク接続方法については、パソコンや無線LAN機能付きSDカードに付属の取扱説明書をご覧ください。

## メインウィンドウから無線LANウィンドウを起動する

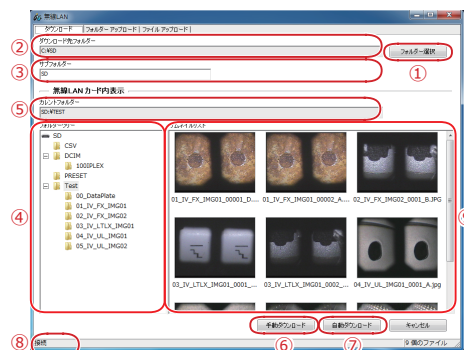
### 1. InHelp ビューワーを立ち上げ、メインウィンドウの [無線LAN] メニュー①の [無線LAN]、またはツールバーの [無線LAN] ボタン②をクリックする。 無線LANウィンドウが表示されます (次項参照)。



## 機能概要

- 無線LAN機能付きSDカードに保存されているフォルダーやファイルをパソコンにコピーする機能です。
- 手動ダウンロード、自動ダウンロード、個別(ファイル)ダウンロードの3種類があります。
- 各ダウンロードは同時には行えません。

## 無線LANウィンドウ (ダウンロード)



## 操作方法

## ■ 手動ダウンロード

- 選択したフォルダーとその中にあるフォルダー及びファイル（無線LAN機能付きSDカード内）すべてをダウンロードします。
- 任意のタイミングで1回ダウンロードできます。

1. [フォルダー選択] ボタン①をクリックし、ダウンロード先フォルダー（パソコン内）を選択する。  
選択したフォルダーは、[ダウンロード先フォルダー] ②に表示されます。

## 参考

- [サブフォルダー] ③に任意のフォルダー名を入力すると、ダウンロード先フォルダーの中にフォルダーが作成され、そのフォルダーにダウンロードされます。なお、デフォルトのサブフォルダー名は「SD」です。

2. [フォルダーツリー] ④で、ダウンロード対象とするフォルダー（無線LAN機能付きSDカード内）を選択する。  
選択したフォルダーは、[カレントフォルダー] ⑤に表示されます。

3. [手動ダウンロード] ボタン⑥をクリックする。  
ダウンロード先フォルダーにダウンロード対象のフォルダーとその中にあるフォルダー及びファイルがコピーされます。

## ■ 自動ダウンロード

- 選択したフォルダー内のファイル（無線LAN機能付きSDカード内）すべてをダウンロードします。
- 自動ダウンロード中は、選択したフォルダー内のファイルが更新されると自動的にダウンロードされます。  
なお、同名のファイルが再度ダウンロードされたときは、先にダウンロードされたファイルはリネームされます。

1. [フォルダー選択] ボタン①をクリックし、ダウンロード先フォルダー（パソコン内）を選択する。  
選択したフォルダーは、[ダウンロード先フォルダー] ②に表示されます。

## 参考

- [サブフォルダー] ③に任意のフォルダー名を入力すると、ダウンロード先フォルダーの中にフォルダーが作成され、そのフォルダーにダウンロードされます。なお、デフォルトのサブフォルダー名は「SD」です。

2. [フォルダーツリー] ④で、ダウンロード対象とするフォルダー（無線LAN機能付きSDカード内）を選択する。  
選択したフォルダーは、[カレントフォルダー] ⑤に表示されます。

3. [自動ダウンロード] ボタン⑦をクリックする。  
自動ダウンロード中になり、ダウンロード先フォルダーにダウンロード対象のフォルダー内のファイルがコピーされます。

4. 自動ダウンロードを終了するには、再度 [自動ダウンロード] ボタン⑦をクリックします。

## 参考

- 自動ダウンロード中は、無線LANウィンドウ下部のステータスバー⑧に「接続:自動ダウンロード」と表示されます。自動ダウンロードが終了すると、ステータスバーに「接続」と表示されます。

## ■ 個別(ファイル)ダウンロード

- 選択したファイル（複数選択可）をダウンロードします。
- 任意のタイミングで1回ダウンロードできます。

1. [フォルダー選択] ボタン①をクリックし、ダウンロード先フォルダー（パソコン内）を選択する。  
選択したフォルダーは、[ダウンロード先フォルダー] ②に表示されます。

## 参考

- [サブフォルダー] ③に任意のフォルダー名を入力すると、ダウンロード先フォルダーの中にフォルダーが作成され、そのフォルダーにダウンロードされます。なお、デフォルトのサブフォルダー名は「SD」です。

2. [フォルダーツリー] ④で、ダウンロード対象とするフォルダー（無線LAN機能付きSDカード内）を選択する。  
選択したフォルダーは、[カレントフォルダー] ⑤に表示されます。

3. [サムネイルリスト] ⑨で、ダウンロードするファイルをクリックする。

## 参考

- Shiftキー、Ctrlキーを押しながらクリックすることで、複数のファイルを選択できます。

4. [サムネイルリスト] ⑨の選択したファイル上で右クリックし、[ダウンロード] をクリックする。  
ダウンロード先フォルダーにダウンロード対象のファイルがコピーされます。

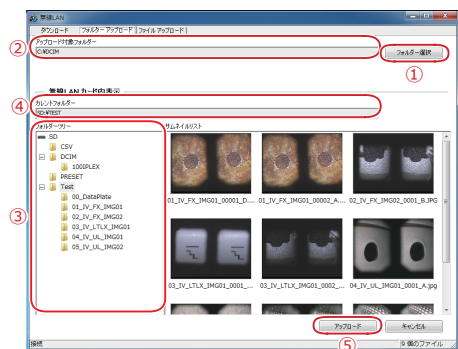
## 機能概要

- ・ パソコンに保存されている**フォルダー**や**ファイル**を無線LAN機能付きSDカードにコピーする機能です。
- ・ 選択した**フォルダーとその中のフォルダー及びファイル**（パソコン内）すべてをアップロードします。

### 注意

- ・ 工業用ビデオスコープでは、2階層目までのフォルダーとそのフォルダー内にあるファイルまで認識できます。
- ・ InHelp ビューワーの無線LANウィンドウでは3階層以上でも認識されます。
- ・ 容量が2GB以上のファイルはアップロードできません。

## 無線LANウィンドウ（フォルダーアップロード）



## 操作方法

1. **【フォルダー選択】ボタン①をクリックし、アップロード対象とするフォルダー（パソコン内）を選択する。**  
選択したフォルダーは、**【アップロード対象フォルダー】②**に表示されます。
2. **【フォルダーツリー】③で、アップロード先フォルダー（無線LAN機能付きSDカード内）を選択する。**  
選択したフォルダーは、**【カレントフォルダー】④**に表示されます。
3. **【アップロード】ボタン⑤をクリックする。**  
アップロード先フォルダーにアップロード対象のフォルダーとその中のフォルダー及びファイルがコピーされます。  
アップロードが終了すると、メッセージが表示されます。
4. **表示されたメッセージに従って、無線LAN機能付きSDカードを工業用ビデオスコープから取り外して再度装着するか、工業用ビデオスコープを再起動する。**

### 参考

- ・ 無線LAN機能付きSDカード内にフォルダー及びファイルが追加されたことを工業用ビデオスコープに認識させるため、4の操作を必ず行ってください。

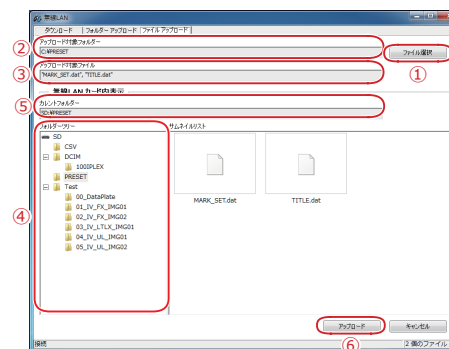
## 機能概要

- ・ パソコンに保存されている**ファイル**を無線LAN機能付きSDカードにコピーする機能です。
- ・ 選択した**ファイル**（パソコン内）すべてをアップロードします。

### 注意

- ・ 工業用ビデオスコープでは、2階層目までのフォルダーとそのフォルダー内にあるファイルまで認識できます。
- ・ InHelp ビューワーの無線LANウィンドウでは3階層以上でも認識されます。
- ・ 容量が2GB以上のファイルはアップロードできません。

## 無線LANウィンドウ（ファイルアップロード）



## 操作方法

1. **【ファイル選択】ボタン①をクリックし、アップロード対象とするファイル（パソコン内）を選択する。**  
選択したファイルが保存されているフォルダーは、**【アップロード対象フォルダー】②**に表示されます。  
選択したファイルは、**【アップロード対象ファイル】③**に表示されます。

### 参考

- ・ Shiftキー、Ctrlキーを押しながらクリックすることで、複数のファイルを選択できます。

2. **【フォルダーツリー】④で、アップロード先フォルダー（無線LAN機能付きSDカード内）を選択する。**  
選択したフォルダーは、**【カレントフォルダー】⑤**に表示されます。
3. **【アップロード】ボタン⑥をクリックする。**  
アップロード先フォルダーにアップロード対象のファイルがコピーされます。  
アップロードが終了すると、メッセージが表示されます。
4. **表示されたメッセージに従って、無線LAN機能付きSDカードを工業用ビデオスコープから取り外して再度装着するか、工業用ビデオスコープを再起動する。**

### 参考

- ・ 無線LAN機能付きSDカード内にフォルダー及びファイルが追加されたことを工業用ビデオスコープに認識させるため、4の操作を必ず行ってください。

エラーメッセージ	対処方法
この文字は使用できません。	サブフォルダー名には、次の文字以外を使用してください。 「¥」、「/」、「:」、「*」、「?」、「"」、「<」、「>」、「 」
&記号は使用できません。	&記号を含んだフォルダー名はアップロードできません。フォルダー名から&記号を除いてください。
指定されたファイルが見つかりません。	[ファイル選択] ボタンでアップロード対象ファイルを再度選択してください。
指定されたパスが見つかりません。	[フォルダー選択] ボタンでダウンロード先フォルダー、またはアップロード対象フォルダーを再度設定してください。
ディスク上のスペースが足りません。	ダウンロードするドライブの空き容量が足りません。十分な空き容量を確保してから再度ダウンロードを行ってください。
アップロードに失敗しました。	アップロードできない事象が発生しました。 以下の場合は、アップロードできません。 <ul style="list-style-type: none"> <li>別のダイアログボックスでエラーが表示されている</li> <li>2GB以上の容量のファイルをアップロードしようとした</li> <li>ファイル名またはフォルダー名に使用できない文字が含まれている</li> </ul> エラーを解決してから再度アップロードを行ってください。
ダウンロードに失敗しました。	ダウンロードできない事象が発生しました。 以下の場合は、ダウンロードできません。 <ul style="list-style-type: none"> <li>別のダイアログボックスでエラーが表示されている</li> <li>ダウンロード先ファイルが読み取り専用になっている</li> </ul> エラーを解決してから再度ダウンロードを行ってください。
ネットワークが切断されました。	工業用ビデオスコープに装着している無線LAN機能付きSDカードと、パソコンとのワイヤレスネットワーク接続状態を確認してください。

株式会社エビデント

EVIDENT Customer Information Center  
お客様相談センター

☎ 0120-58-0414 受付時間 平日9:00~17:00

※携帯・PHSからもご利用いただけます。

生物・工業用顕微鏡 E-mail: ot-cic-microscope@evidentscientific.com  
工業用内視鏡 E-mail: ot-cic-inspro@evidentscientific.com