

USPM-RU/RUIII 安装步骤书

(Ver3.21)

OLYMPUS®



使用前

感谢您此次购买 USPM-RU/RUIII。为了充分发挥本产品的性能，此外为了您安全地使用，在再次安装 USPM- RU/RUIII前，请务必阅读本使用说明书。阅读后，为了可以随时使用，请妥善地保管于手边。

特别是对于已经安装有程序的 PC 的版本升级或者再次安装，需要首先进行“7. 备份设置文件”、“8. 卸载通信驱动程序”、“9.卸载 GPIB USB 连接驱动程序”与“10.卸载 USPM-RU/RUIII”。

在该卸载中，如果错误地删除文件，有时 PC 将不会正常工作。

进行安装操作时，请务必由对于计算机操作与干扰仪操作具有充分知识与经验的人员，在熟读本步骤书后再进行操作。

目录

1. 前言	4
2. 关于安装步骤	7
3. 安装 USPM-RU/RUⅢ 程序	8
4. 安装通信驱动程序	10
5. 安装 GPIB USB 连接驱动程序	13
6. 设置波长校正数据	15
7. 备份设置文件	16
8. 卸载通信驱动程序	17
9. 卸载 GPIB USB 连接驱动程序	19
10. 卸载 USPM-RU/RUⅢ 程序	21

1. 前言

(1) 要准备的物品

请在安装程序前准备下列物品。

【使用 USB 电缆类型的机型时(USPM-RUIII)】

- ① 用于安装程序的计算机
- ② 安装程序用 CD-ROM
- ③ 控制箱 (UCB-01) 与 USB 电缆

【采用 GPIB USB 连接类型的机型时(USPM-RU)】

- ① 用于安装程序的计算机
- ② 安装程序用 CD-ROM
- ③ GPIB USB 连接电缆

(2) 计算机 (PC) 的规格

驱动程序的系统构成如下所述。

[Windows10]

- ① CPU: Intel 公司制造
- ② 芯片套装: Intel 公司制造 (※1)
- ③ 内存: 必须 4GB 以上
- ④ OS 为 Windows 10 Professional 64bit
- ⑤ CD-ROM 驱动器 (可外置)
- ⑥ USB2.0×1 端口 (推荐 2 端口以上)
- ⑦ 分辨率 1024×768 以上
- ⑧ 电源管理设置为不切断硬盘的电源。

[Windows7]

- ① CPU: Intel 公司制造
- ② 芯片套装: Intel 公司制造 (※1)
- ③ 内存: 必须 1GB 以上 (推荐 2GB 以上)
- ④ OS 为 Windows 7 Professional 或者 Windows 7 Business 32bit
- ⑤ CD-ROM 驱动器 (可外置)
- ⑥ USB2.0×1 端口 (推荐 2 端口以上)
- ⑦ 分辨率 1024×768 以上
- ⑧ 电源管理设置为不切断硬盘的电源。

※ 1 使用其他芯片套装, 有时不能正常工作。

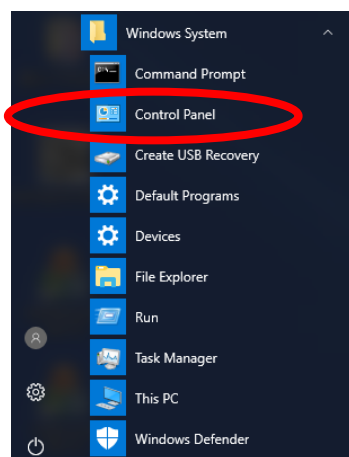
(3) 关于登陆 OS 的 ID

安装程序与设备驱动程序时，请务必以具有管理员权限的登陆 ID（Administrator 等）登陆计算机后进行操作。

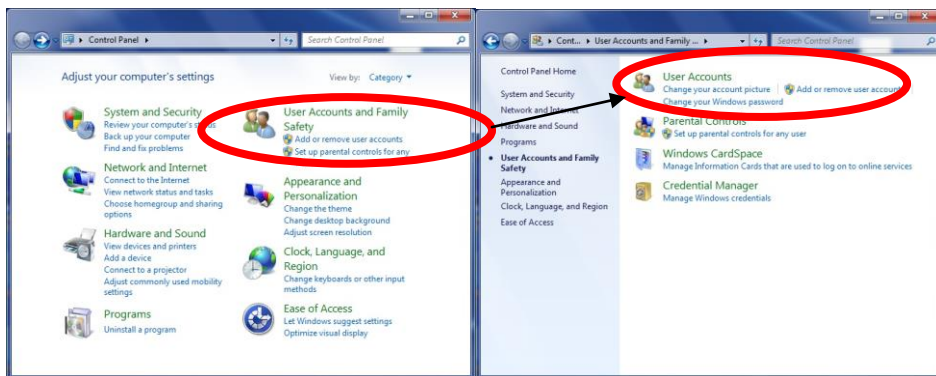
(4) 在 Winodws7/Windows 10 的 PC 中安装时

需要将用户账户控制设置为无效后再进行安装。将用户账户控制设置为无效的步骤如下所述。

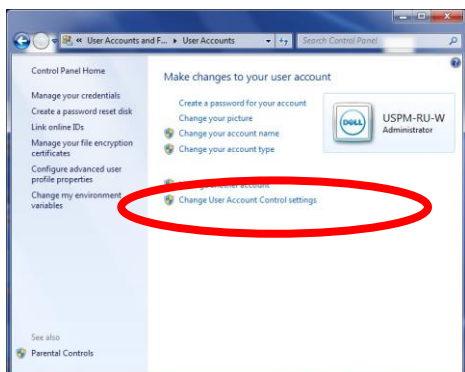
① 从“开始菜单”中选择“控制面板”。



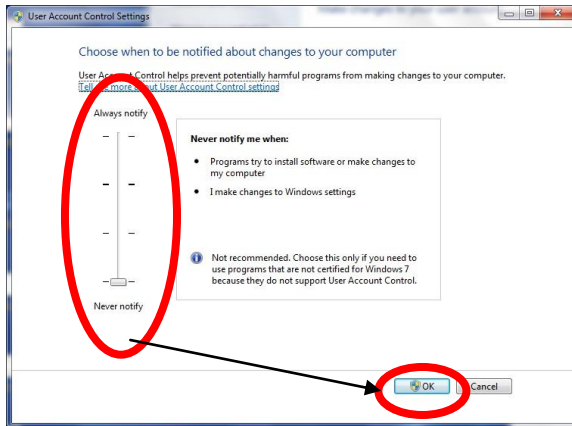
② 在最初的界面中点击[用户账户]。



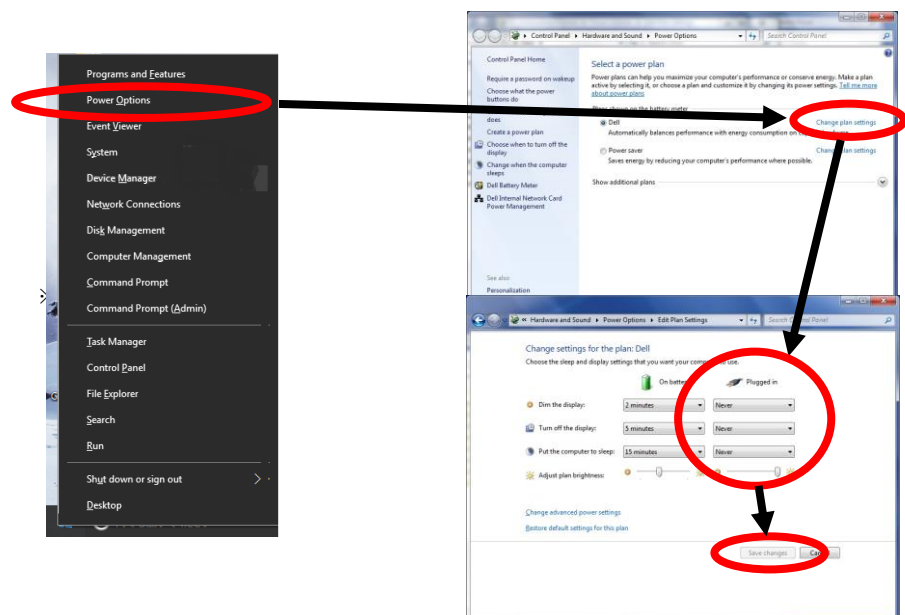
③ 在下一界面中点击[变更用户账户控制设置]。



- ④ 在下述界面中，通过“选择接受给计算机的变更通知的时间”，设置为“下述情况下也不通知”。



- ⑤ 将显示要求重新启动计算机的窗口，重新启动计算机。不显示要求重新启动的窗口时，请重新启动计算机。
- ⑥ 进行电源管理的设置。从任务栏的电源图标中选择“电源选项”，按照显示界面的箭头显示电源设置界面。全部设置为“无”或者“never”。

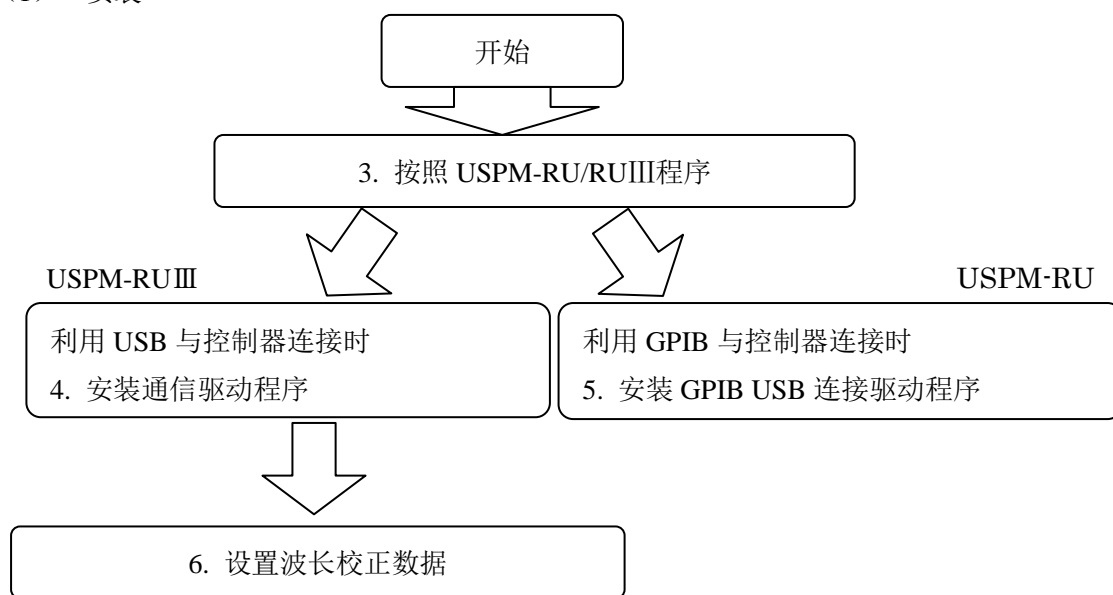


2. 关于安装步骤

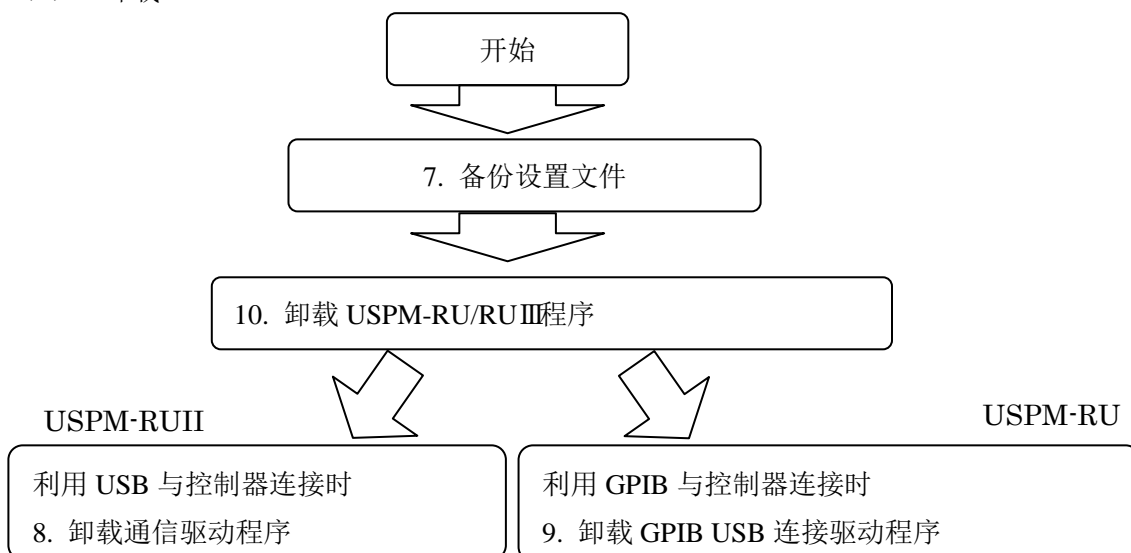
进行安装、卸载时，请按照下述顺序进行操作。

- ※ 向已经安装该程序的计算机中进行再次安装时，请首先卸载，然后再安装。
- ※ 新安装时或者不需要恢复过去的安装状态时，不需要 3.(5) 恢复备份的设置文件的项目。
- ※ 该操作的前提为其他程序均未启动。
- ※ 操作步骤错误时、或者根据计算机的环境，有时步骤会不同。

(1) 安装

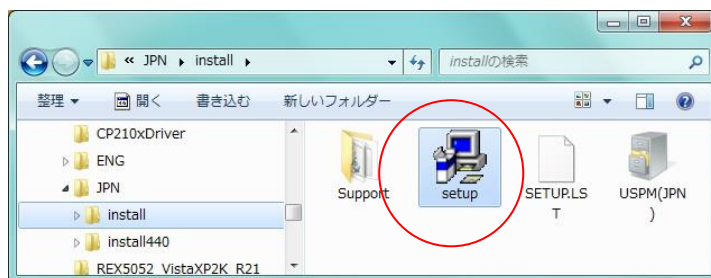


(2) 卸载

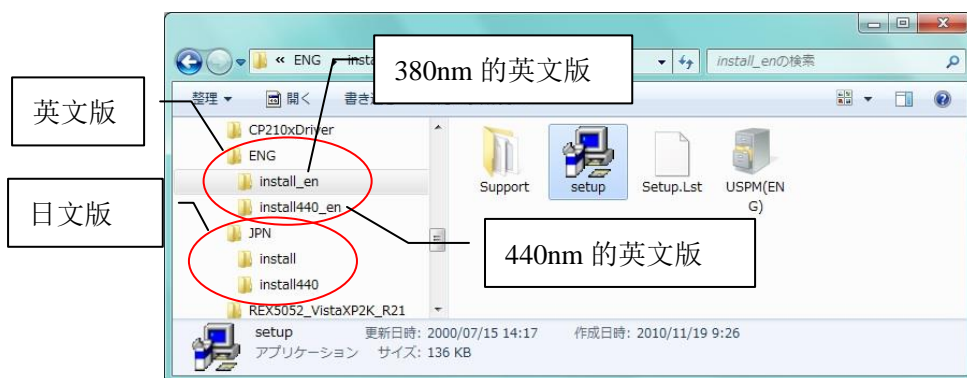


3. 安装 USPM-RU/RUⅢ程序

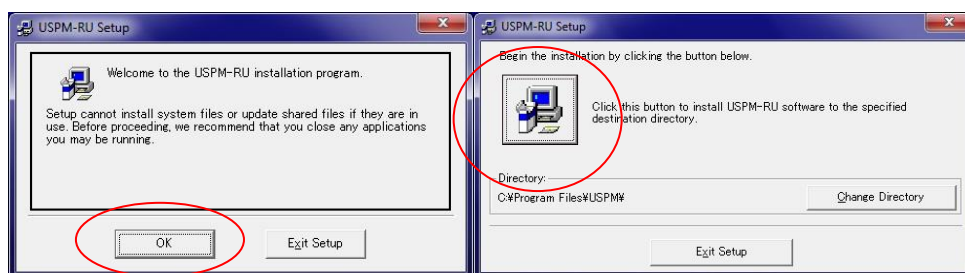
- (1) 打开资源管理器后，打开 Windows10 版 CD-ROM 的“JPN”文件夹。打开其下层文件夹的“install”（380nm 用）或者“install440”（440nm 用）文件夹，双击运行“Setup(.exe)”。



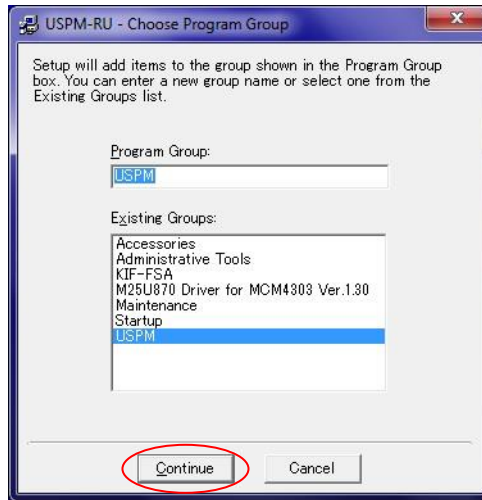
※ “JPN”与“ENG”分别为存储日语与英语程序的文件夹。“instal”与“install440”为存储对应 380nm 用与 440nm 用测定头的程序的文件夹。



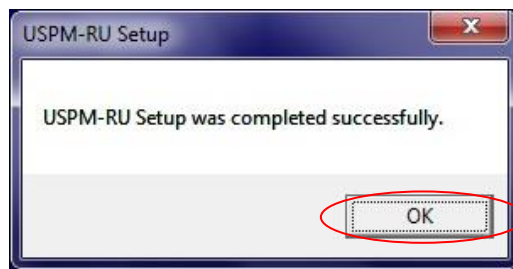
- (2) 将会显示开始安装的信息，按下“OK”。然后，将显示安装界面，点击图标部分。



- (3) 将显示下述界面，点击“继续”。安装过程中显示表示版本竞争的信息时，请按下“否”。



- (4) 将显示安装完成的界面。点击“OK”。

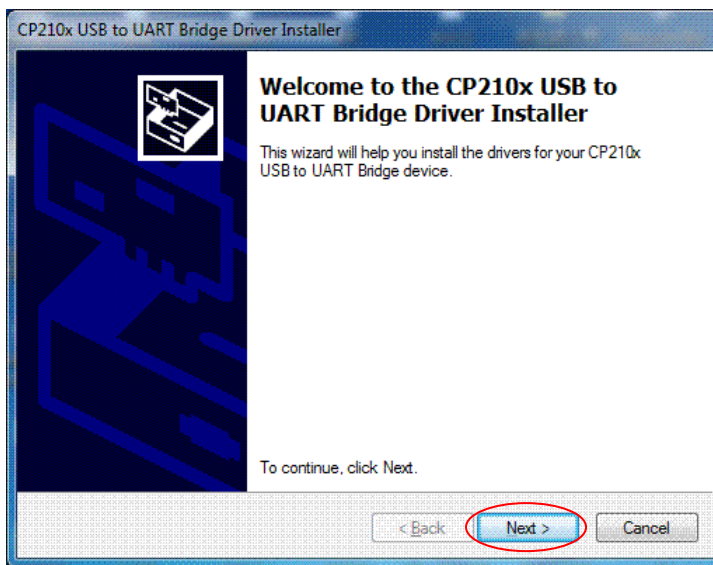


- (5) 初始安装时，至此结束。再次安装的情况下，希望恢复以前的使用环境时，请在原来的路径（安装路径）中复制覆盖（移动替换）“7.备份设置文件”中保存的文件。
- (6) 将在桌面上创建快捷方式。双击安装有 USPM-RU/RUIII程序的文件夹（默认为 C:\USPM\或者\USPM440\）中的“USPM.exe”文件，请右键点击。按下“发送到”-“桌面（创建快捷方式）”。将在桌面上创建快捷方式。

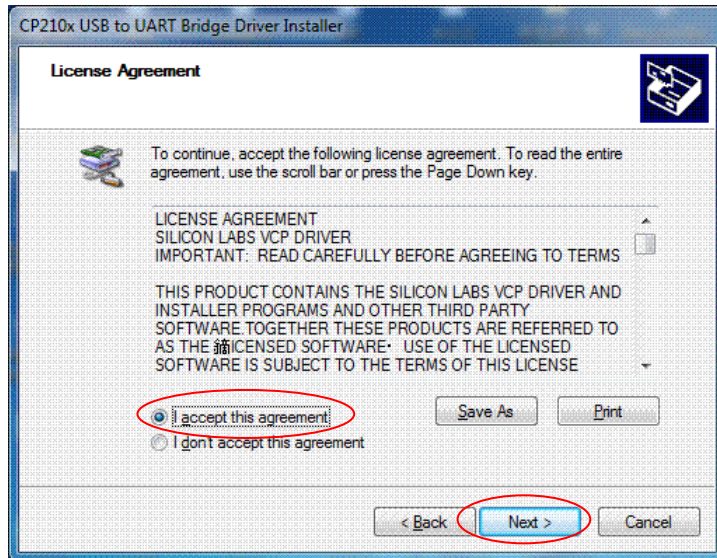
4. 安装通信驱动程序

※ 本驱动程序在利用 USB 与主体的控制器连接时，要进行安装。此外，根据要安装的计算机的设置或者再次设置时，安装步骤有时会不同。

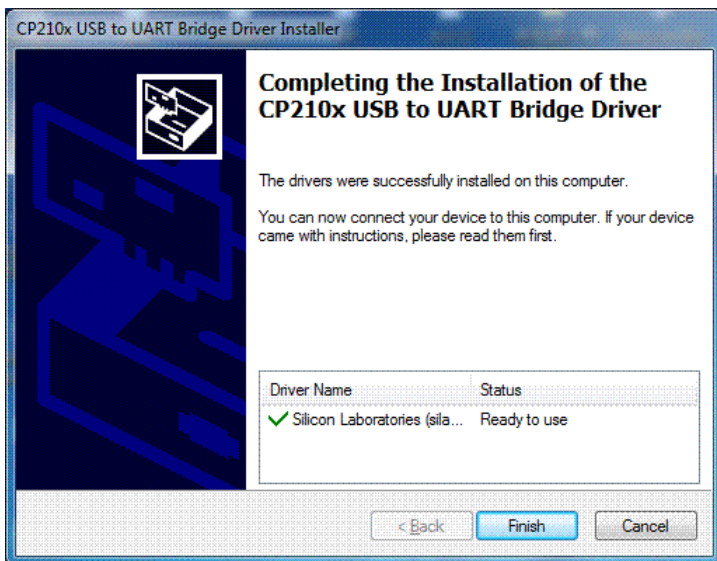
- (1) 双击运行 CD-ROM 的“CP201xDriver”文件夹的“CP210xVCPInstaller_x64 (.exe)”
([Windows7] “_WIN7\CP201xDriver”文件夹的“CP210xVCPInstaller_x86 (.exe)”)。
- (2) 按下“Next”按钮进入下述界面。



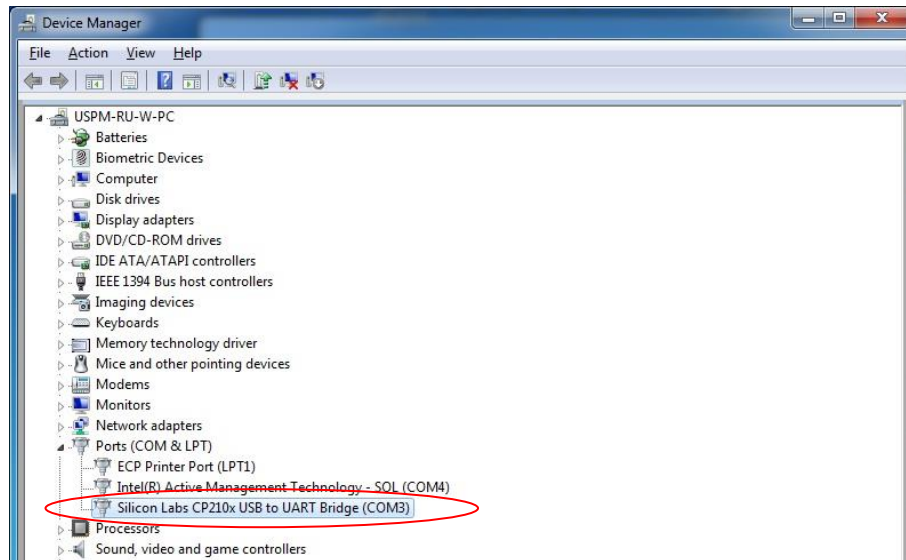
- (3) 在选中“I accept this agreement”后，按下“Next”按钮进入下述界面。



- (4) 最后按下“Finish”按钮后退出。



- (5) 然后进行端口编号的设置。指定为“开始菜单”“控制面板”“系统与维护”或者“系统”的顺序，选择“设备管理器”。
- (6) 按下“端口（COM 与 LPT）”的+标记，显示连接的串口。显示为 Silicon Labs CP210x USB to UART Bridge (COM3)时，COM3 表示端口编号。



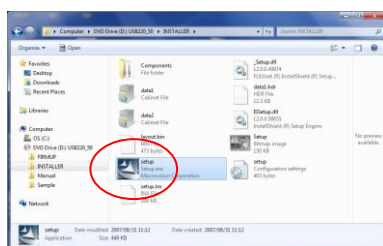
- (7) 双击安装有 USPM-RU/RUIII 程序的文件夹（默认为 C: \USPM\或者\USPM440\）中的“USPM.int”文件，将其打开。不能打开时，请右键点击“USPM.int”文件，选择“从程序中打开”，选择记事本后将其打开。
- ※ 不显示扩展名时，将不会显示“.int”。
- (8) 从上述“USPM.int”文件的上面开始确认第 3 行的数字。该数字为串口的端口编号，默认为 5。在这里设置在设备管理器中确认的串口编号。上述实例的情况下，显示为 COM3，因此设置 3。设置完毕，覆盖保存文件后，将其关闭。为只读形式，不能覆盖时，要从属性中去除只读的选中。

5. 安装 GPIB USB 连接驱动程序

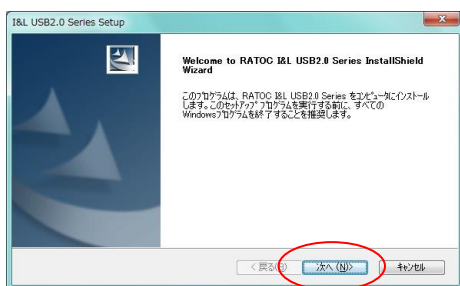
使用 GPIB USB 连接电缆时，请进行下述设置。在 GPIB USB 连接电缆未与计算机连接的状态下开始安装操作。

- (1) 双击运行 CD-ROM 的“REXUSB220”文件夹的“USB220_Setup_for_Win10.exe”
([Windows7] “_WIN7\REXUSB220”文件夹的“Setup.exe”)。

※ 根据 OS 的设置，不会显示扩展名 (.EXE)。



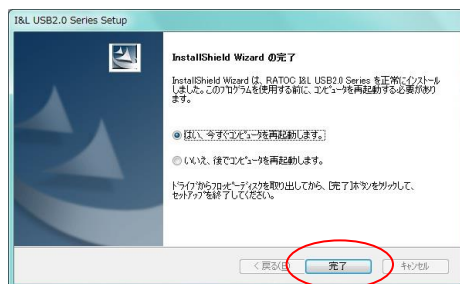
- (2) 点击“下一步”按钮，进入下一步。



- (3) 点击“下一步”按钮后，将开始安装。



- (4) 按下“完成”按钮后，退出安装。计算机将会重启动，请稍等。



- (5) 确认计算机重新启动之后，将 GPIB USB 连接电缆插入 USB 端口中。
- (6) 然后，变更文件内容，进行初始设置。双击安装有 USPM-RU/RUIII 软件的文件夹（默认为 C:\\USPM\\或者\\USPM440）中的“USPM.int”文件，将其打开。不能打开时，请右键点击“USPM.int”文件，选择“从程序中打开”，选择记事本后将其打开。
- (7) 从上述“USPM.int”文件的上面开始确认第 3 行的数字。该数字为串口的端口编号，默认为 5。输入 0 进行设置。设置完毕，覆盖保存文件后，将其关闭。

6. 设置波长校正数据

使用 USB 电缆类型时，请进行下述设置。

- (1) 双击安装有 USPM-RU/RUIII 软件的文件夹（默认为 C:\USPM\或者\USPM440\）中的“USPM.int”文件，将其打开。不能打开时，请右键点击“USPM.int”文件，选择“从程序中打开”，选择记事本后将其打开。
- (2) 如下所述输入测定头中记载的数值后，覆盖保存文件。

测定头的数值实例

1 : 3 8	2 : 7 7
3 : 2 1 4	4 : 4 0 1
5 : 4 5 4	6 : 4 8 5

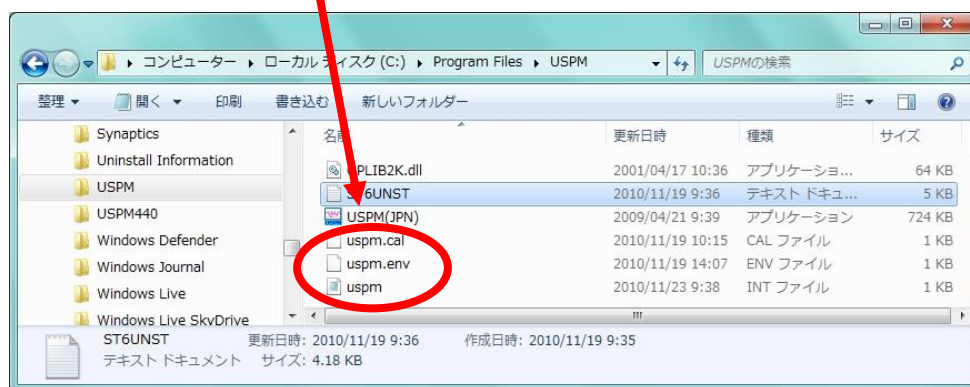
USPM.int 文件的内容实例

第 1 行：（数据文件识别标签）
第 2 行：（环境文件名）
第 3 行：（使用端口编号）
第 4 行：38 ← 设置左述 1 的数值
第 5 行：77 ← 设置左述 2 的数值
第 6 行：214 ← 设置左述 3 的数值
第 7 行：401 ← 设置左述 4 的数值
第 8 行：454 ← 设置左述 5 的数值
第 9 行：485 ← 设置左述 6 的数值（※1）
最终行：（快门等待时间）
※1：在 440-840nm 规格中无第 9 行。

7. 备份设置文件

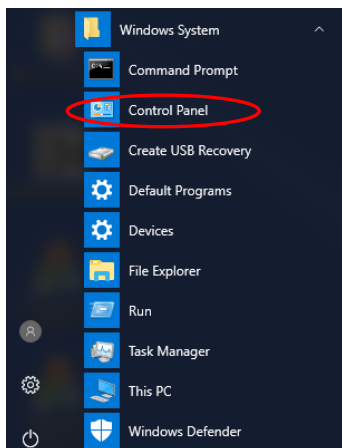
通过卸载操作，删除一览中记载的设置文件。卸载后继续使用当前设置时，请将下述所需的文件复制至其他路径，安装后再移回原来的位置。

文件名	备注
C: \USPM\uspm.cal	或者\USPM440 文件夹
C: \USPM\uspm.env	或者\USPM440 文件夹
C: \USPM\uspm.int	或者\USPM440 文件夹 未显示扩展名 (.int)。

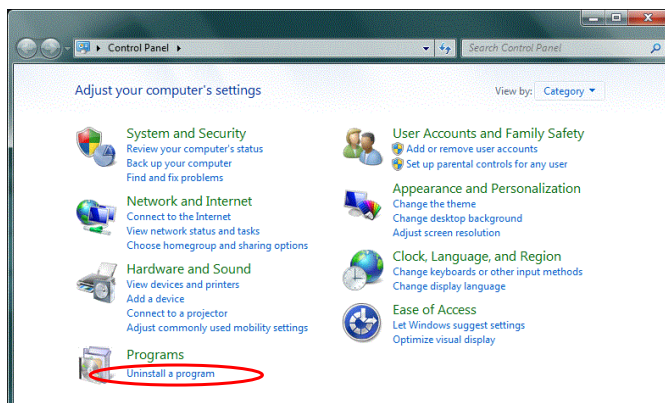


8. 卸载通信驱动程序

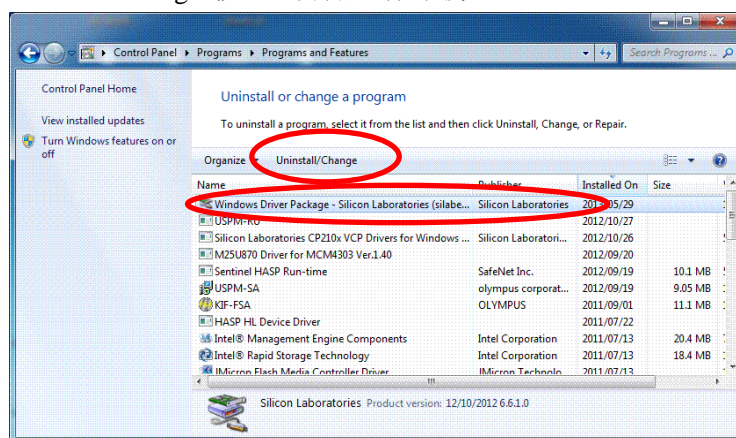
- (1) 从[开始菜单] 中选择 [控制面板]。



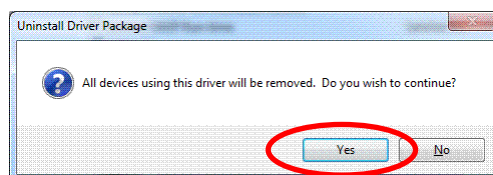
- (2) 点击“添加或删除程序”或者“程序与功能”。



- (3) 首先选择“Windows Driver Package - Silicon Laboratories (silabnm) Ports”后，按下“Uninstall/Change”按钮，开始进行卸载。

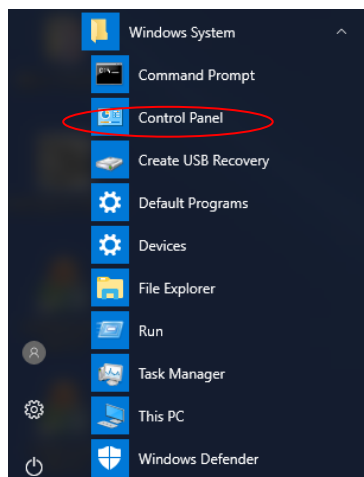


- (4) 在下述界面中按下“Yes”按钮完成卸载。



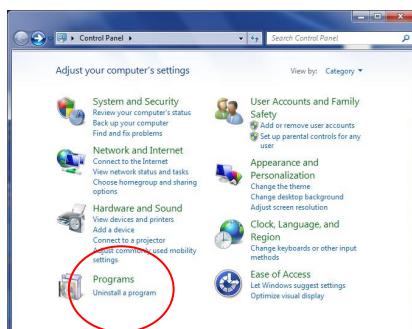
9. 卸载 GPIB USB 连接驱动程序

- (1) 从 Windows 的开始菜单中打开“控制面板”。

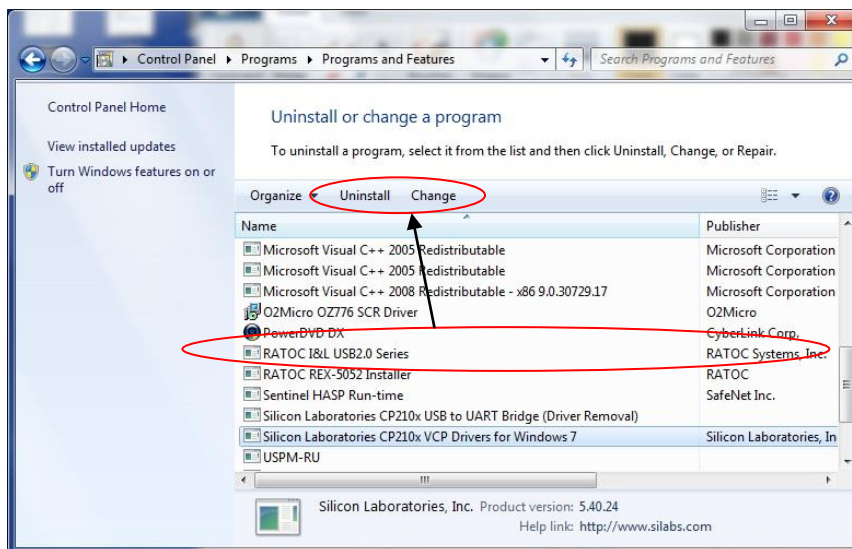


- (2) 点击“程序”。（古典显示时，进入（3））

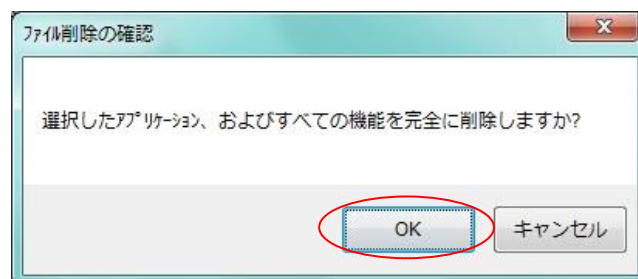
- (3) 点击“程序与功能”。



- (4) 选择“RATOC I&L USB2.0 Series”后，点击“删除”或者“卸载”。

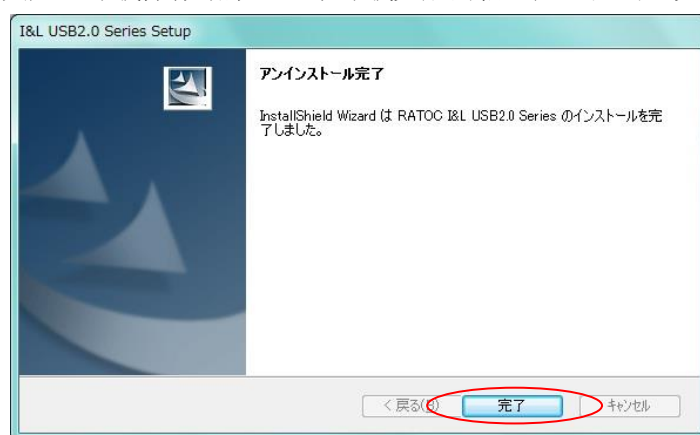


- (5) 显示卸载完成的界面后，点击“Finish”或“OK”。



- (6) 等待卸载完成。

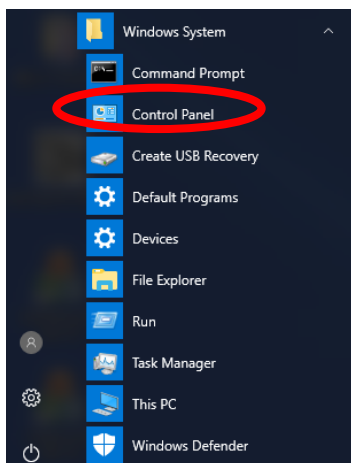
- (7) 对话框消失后，卸载操作结束。显示卸载完成的信息后，点击“完成”。



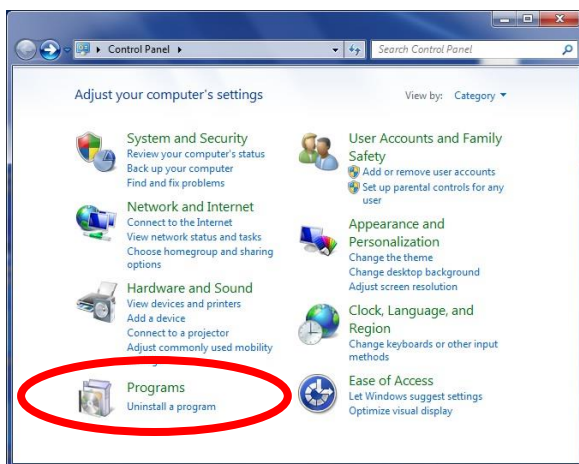
10. 卸载 USPM-RU/RUⅢ程序

在已经安装有 USPM-RU/RUⅢ程序的 PC 中再次进行安装时,请按照下述步骤卸载程序。

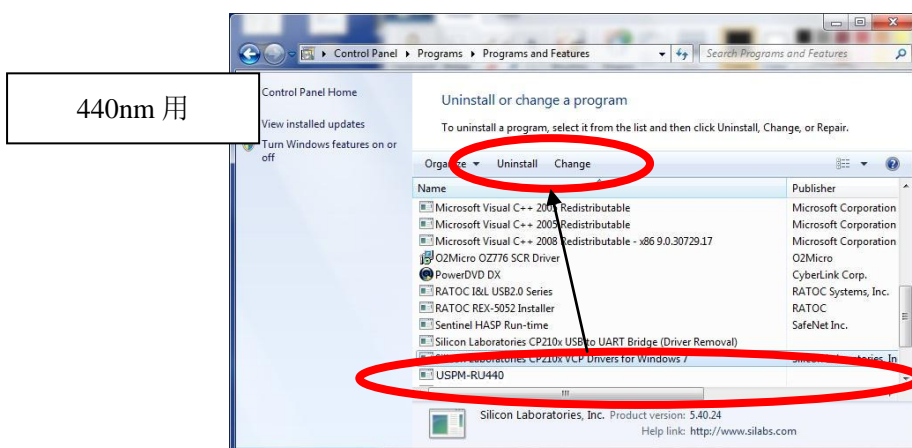
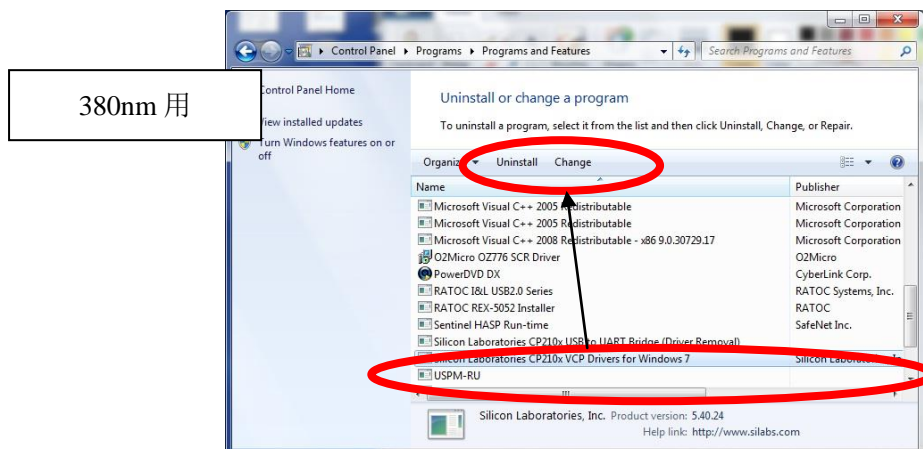
- (1) 从 Windows 的开始菜单中打开“控制面板”。



- (2) 点击“添加或删除程序”或者“程序与功能”。



- (3) 选择“USPM-RU”后，点击“卸载与变更”、“删除”或者“卸载”。



- (4) 显示“添加或删除程序”的确认对话框时，点击是（Y）。
- (5) 显示确认删除共享文件的对话框后，点击“删除所有”。
- (6) 在“7.备份设置文件”中移动文件后，将显示不保存文件的信息。同意，关闭界面后，将继续进行卸载。
- (7) 等待卸载完成。在卸载过程中显示未找到“U2GPLIB.DLL”的信息时，按下“OK”后，解除信息。
- (8) 显示正在卸载的信息消失后，卸载操作结束。显示确认完成的界面后，关闭该界面。关闭“程序与功能”界面、控制面板的界面。