

BEDIENUNGSANLEITUNG

InHelp VIEWER

Version 2.3

Inhalt

Wichtige Information.....	1
Verwendungszweck dieser Software.....	1
Bedienungsanleitung.....	1
Zielbilder dieser Software.....	1
Messgenauigkeit.....	1
1 Starten, Beenden.....	2
1-1 Starten.....	2
1-2 Beenden.....	2
2 Hauptfenster.....	3
2-1 Fenster minimieren oder Originalgröße wiederherstellen.....	4
2-2 Ordnerhierarchie darstellen.....	5
2-3 Mehrere Dateien auswählen.....	6
2-4 Standbilddatei betrachten.....	6
2-5 Ein Video abspielen.....	6
2-6 Eine Audiodatei abspielen.....	6
2-7 Datei(en) oder Ordner kopieren oder verschieben.....	7
2-8 Datei mit Drag-und-Drop verschieben.....	7
2-9 Datei oder Ordner umbenennen.....	7
2-10 Erstellen eines neuen Ordners.....	8
2-11 Datei(en) oder Ordner löschen.....	8
2-12 Umbenennen von Bilddateien als Stapel.....	9
2-13 Wahl der Anzeigart eines Miniaturbilds.....	10
2-14 Gruppieren von Bildern.....	11
2-15 Suchen von Bildern.....	12
2-16 Modifizieren der Bildinformation.....	13
2-17 Bilddatei importieren.....	15
2-18 Modifizieren des Drucklayouts.....	17
2-19 Vorschau des gedruckten Bilds.....	18
2-20 Drucken eines Bilds.....	18
2-21 Erzeugen einer Berichtsdatei.....	19
2-22 Bearbeiten der Berichtskopfzeile.....	26
2-23 Bearbeiten der Inspektionskopfzeile.....	27

3 Bildfenster.....	28
3-1 Bildfenster öffnen.....	29
3-2 Zwischen Standbildern wechseln.....	30
3-3 Stereo-Nachmessung durchführen.....	30
3-4 Skalierte Nachmessung durchführen.....	31
3-5 Bildinformationen speichern.....	31
3-6 Eine Bildschirmaufnahme speichern.....	31
3-7 Kopieren von Bilddateien.....	31
3-8 Bild mit Drag-und-Drop verschieben.....	32
3-9 Bild löschen.....	32
3-10 Ändern der Elemente für die Berichtsausgabe.....	32
3-11 Zuschneiden.....	32
3-12 Modifizieren der Bildinformation.....	33
3-13 Bearbeiten der Anmerkung.....	33
3-14 Ein Bild drehen.....	34
3-15 Anpassen der angezeigten Bildgröße.....	34
3-16 Bildinformationen einblenden.....	35
3-17 Anmerkung einblenden.....	35
3-18 Anzeigen von Messergebnissen.....	36
3-19 Zwei Bilder gleichzeitig anzeigen.....	36
4 Stereomessungsfenster.....	37
4-1 Stereomessungsbild.....	38
4-2 Stereomessungsfenster öffnen.....	38
4-3 Einen neuen Messpunkt hinzufügen.....	39
4-4 Gesamtes Standbild vergrößern.....	39
4-5 Cursorposition vergrößern.....	40
4-6 Ändern der vorhandenen Messpunkte und des Bezugspunkts.....	41
4-7 Bestätigen von Messergebnissen.....	43
4-8 Messmodus ändern.....	44
4-9 Neue Messung starten.....	45
4-10 Vorhandenen Messpunkt oder Bezugspunkt löschen.....	50

4-11	Alle vorhandenen Messpunkte oder Bezugspunkte löschen...	50
4-12	Neue Messergebnisse speichern.....	50
4-13	Messfenster als Standbild speichern.....	51
4-14	Farbe und Breite der Linien ändern.....	51
4-15	Maskenlinie anzeigen.....	53
4-16	Messeinheit ändern.....	53
4-17	Cursorform ändern.....	53
5	Skalierte Messungsfenster.....	54
5-1	Skaliertes Messungsbild.....	55
5-2	Öffnen des skalierten Messungsfensters.....	56
5-3	Hinzufügen eines neuen Messpunkts.....	57
5-4	Vergrößern des gesamten Standbilds.....	57
5-5	Ändern der vorhandenen Messpunkte.....	58
5-6	Bestätigen von Messergebnissen und Referenzlänge.....	58
5-7	Starten einer neuen Messung.....	58
5-8	Modifizieren der Referenzlänge.....	60
5-9	Ein- oder Ausblenden der Referenzlinie.....	60
5-10	Löschen eines vorhandenen Messpunkts.....	60
5-11	Löschen aller vorhandenen Messpunkte.....	60
5-12	Speichern der neuen Messergebnisse.....	61
5-13	Speichern des Messungsfensters als Standbild.....	61
5-14	Ändern der Farbe und Breite der Linien.....	62
5-15	Ändern der Messeinheit.....	63
5-16	Ändern der Cursorform.....	63
6	Angezeigte Fehlermeldungen und Abhilfemaßnahmen.....	64
7	Technische Daten.....	67

Die folgenden Symbole werden in dieser Bedienungsanleitung verwendet.

HINWEIS

: Verweist auf eine potenzielle Situation, die zu Störungen des industriellen Endoskops führen könnte.

TIPP

: Verweist auf zusätzliche nützliche Informationen.

Wichtige Information

Verwendungszweck dieser Software

Diese Software ist für die Endoskopie und Aufzeichnung von Maschinen, Anlagen oder Gebäuden mit einem industriellen Endoskop von Evident ausgelegt, die nicht direkt von außen untersucht werden können, um die gewonnenen Bilder und Messergebnisse auf einem PC-Bildschirm darzustellen, Berichte zu den erstellten Standbildern anzufertigen und Nachmessungen durchzuführen.

Bedienungsanleitung

Lesen Sie vor dem Gebrauch der Software unbedingt diese Bedienungsanleitung, die Software-Lizenzvereinbarung, die Bedienungsanleitung des entsprechenden industriellen Endoskops von Evident und die Bedienungsanleitungen für Ihren PC und das Betriebssystem.

Falls Sie Fragen zu den Informationen in dieser Anleitung haben, wenden Sie sich bitte an Evident.

Zielbilder dieser Software

Diese Software gilt für Bilder, die mit den folgenden Produkten aufgezeichnet wurden:

- Industrielles Endoskop der IPLEX-Serie und der C-Serie

Diese Software kann ausschließlich Berichtsdateien für Bilder erstellen, die mit folgenden Produkten aufgenommen wurden:

- Industrielles Endoskop der Serien IPLEX (FX(IV8000-2), L, R, UltraLite, NX, G, G Lite, GAir), C

Um Berichtsdateien zu erstellen, sind Berichtsumgebungsdateien und Berichtsvorlagen erforderlich.

Wenden Sie sich für Details an Evident.

Messgenauigkeit

Die Stereo-Messfunktion dieser Software verwendet eine Bildverarbeitung und die Messgenauigkeit wird von der Qualität des verwendeten Bilds beeinflusst. Da die Bildqualität von der Oberflächenbeschaffenheit des Messobjekts und den Abbildungsverhältnissen, wie z. B. der Helligkeit, abhängt, kann Evident nicht die Genauigkeit der mit dieser Messung erhaltenen Ergebnisse garantieren. Jeder Kunde ist angehalten, die Messgenauigkeit durch wiederholtes Testen usw. sicherzustellen. Um korrekte Ergebnisse aus den Messungen mit einem industriellen Endoskop von Evident zu erhalten, ist es empfehlenswert, Messungen mit mehreren Bildern durchzuführen, die aus unterschiedlichen Blickwinkeln aufgenommen wurden.

1 Starten, Beenden

1-1 Starten

Kopieren Sie die Datei "InHelpVIEWER_ger.exe" an den gewünschten Speicherort, wie einem externen Speicher oder der Festplatte Ihres Computers und klicken Sie dann doppelt auf diese Datei, um die Software zu starten.

1-2 Beenden


Klicken Sie auf die Schaltfläche [Schließen]  in der oberen rechten Ecke des Hauptfensters. Klicken Sie alternativ auf [Beenden] im Menü [Datei].

2 Hauptfenster

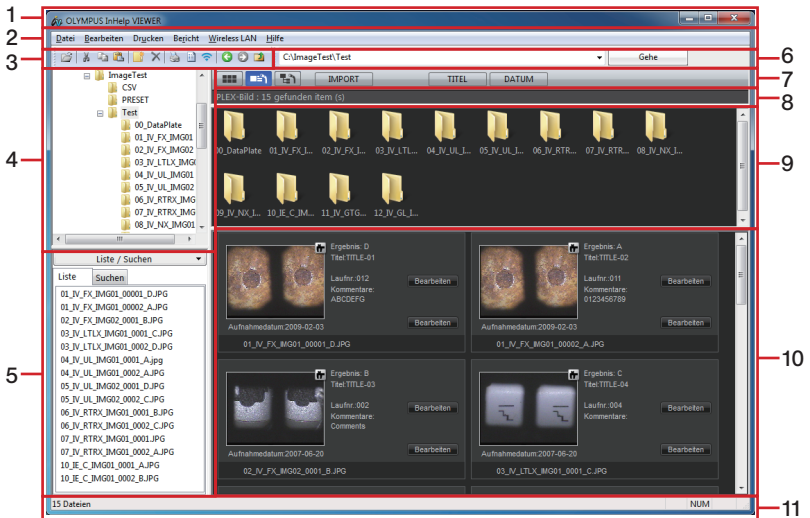
Die folgenden Vorgänge können über das Hauptfenster ausgeführt werden. (Referenzseiten)

- Anzeigen der hierarchischen Struktur von Dateien und Ordnern im PV (Seite 5).
- Kopieren, Verschieben (Seite 7), Umbenennen (Seite 7) oder Löschen (Seite 8) von Dateien und Ordnern.
- Erstellen von Ordnern (Seite 8).
- Gleichzeitiges Umbenennen aller Dateien (Seite 9).
- Gruppieren von Dateien (Seite 11).
- Suchen von Dateien (Seite 12).
- Ändern der Bildinformationen (Seite 13).
- Konvertieren des Formats eines Bilds, das mit einer Digitalkamera usw. aufgenommen wurde (Seite 15).
- Drucken von Standbildern (Seite 18).
- Erstellen von Berichten (Seite 19).

2-1 Fenster minimieren oder Originalgröße wiederherstellen

Um das Hauptfenster zu minimieren und als Symbol auf der Taskleiste darzustellen, klicken Sie auf die Schaltfläche [Minimieren] .

Um die Originalgröße des minimierten Fensters wiederherzustellen, klicken Sie auf die Schaltfläche [OLYMPUS InHelp VIEWER]  auf der Taskleiste.



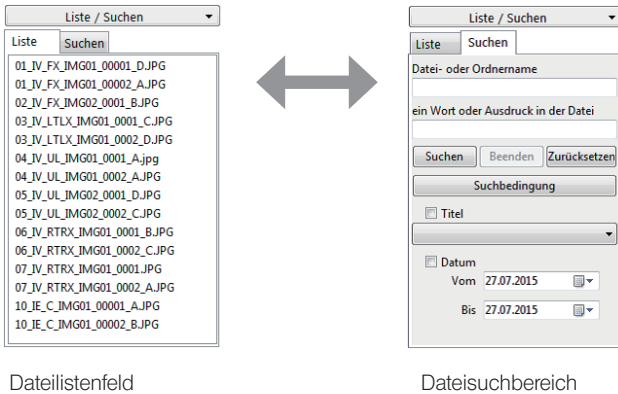
Nr.	Bezeichnung
1	Titelleiste
2	Menüleiste
3	Symbolleiste
4	Ordnerstrukturbereich
5	Dateilistenfeld
6	Adressleiste

Nr.	Bezeichnung
7	Ansicht-Optionsfeld
8	Statusanzeigebereich
9	Ordner-Miniaturbildfeld
10	Datei-Miniaturbildfeld
11	Statusleiste

TIPP

- Die mit den industriellen Endoskopen von Evident aufgenommenen Bilder werden zusammen mit den Bildtiteln und Sequenznummern unter ihnen angezeigt.

Sie können die Anzeige minimieren oder maximieren, indem Sie auf die Schaltfläche [Liste/ Suchen] im Dateilistenfeld oder dem Dateisuchbereich klicken. In der Registerkarte [Liste/Suchen] können Sie zwischen dem Dateilistenfeld und dem Dateisuchbereich wechseln.



2-2 Ordnerhierarchie darstellen

Um die in einem Laufwerk oder Ordner enthaltenen Dateien auf dem Dateilistenfeld und dem Datei-Miniaturbildfeld darzustellen, klicken Sie auf den Laufwerks- oder Ordernamen im Ordnerstrukturbereich.

Unterordner werden im Ordner-Miniaturbildfeld angezeigt. Wahlweise können die Unterordner auch durch Anklicken des Pluszeichens (+) links vom Ordernamen im Ordnerstrukturbereich oder durch Doppelklicken auf dem Ordernamen angezeigt werden.


Die Grenzlinien zwischen dem Ordnerstrukturbereich, Ordner-Miniaturbildfeld und Datei-Miniaturbildfeld können durch Ziehen verschoben werden.

2-3 Mehrere Dateien auswählen

Um mehrere Dateien auszuwählen, die im Dateilistenfeld oder Datei-Miniaturbildfeld nacheinander aufgelistet sind, klicken Sie auf die erste Datei der Folge, und dann auf die letzte Datei, während Sie die [Shift]-Taste gedrückt halten. Um mehrere nicht aufeinanderfolgende Dateien auszuwählen, klicken Sie auf jede einzelne Datei, während Sie die [Strg]-Taste gedrückt halten.


Um alle Dateien eines ausgewählten Ordners auszuwählen, klicken Sie im Menü [Bearbeiten] auf [Alles auswählen].

2-4 Standbilddatei betrachten

Nachdem Sie die gewünschte Datei im Dateilistenfeld oder Datei-Miniaturbildfeld ausgewählt haben, klicken Sie auf [Öffnen] im Menü [Datei] oder klicken Sie auf die Schaltfläche [Öffnen]  in der Symbolleiste, oder drücken Sie einfach auf die [Enter]-Taste. Handelt es sich bei der ausgewählten Datei um eine Standbilddatei, die mit dieser Software angezeigt werden kann, wird das Bildfenster mit dem Standbild geöffnet. Ist das Bildfenster bereits geöffnet worden, wird das Standbild im vorhandenen Fenster angezeigt.


Ein Standbild kann auch durch Doppelklicken auf den gewünschten Dateinamen angezeigt werden.

2-5 Ein Video abspielen

Nachdem Sie die gewünschte Videodatei im Dateilistenfeld oder Datei-Miniaturbildfeld ausgewählt haben, öffnen Sie das Menü [Datei], und klicken Sie auf [Öffnen], oder klicken Sie auf die Schaltfläche [Öffnen]  in der Symbolleiste, oder drücken Sie die [Enter]-Taste. Wenn die ausgewählte Videodatei auf einem PC abspielbar ist, wird ein Player, wie z. B. der Windows Media Player, aktiviert, um das Video abzuspielen.



Ein Video kann auch durch Doppelklicken auf der gewünschten Videodatei wiedergegeben werden.

2-6 Eine Audiodatei abspielen

Nachdem Sie die gewünschte Audiodatei im Dateilistenfeld oder Datei-Miniaturbildfeld ausgewählt haben, klicken Sie auf [Öffnen] im Menü [Datei] oder klicken Sie auf die Schaltfläche [Öffnen]  in der Symbolleiste, oder drücken Sie einfach auf die [Enter]-Taste. Wenn der PC in der Lage ist, die Audiodatei abzuspielen, wird eine Software, wie z. B. der Windows Media Player automatisch aktiviert, um den Ton wiederzugeben.

Der Ton kann auch durch Doppelklicken auf die gewünschte Audiodatei wiedergegeben werden.

2-7 Datei(en) oder Ordner kopieren oder verschieben

Klicken Sie auf die Datei oder den Ordner, die (den) Sie kopieren oder verschieben möchten. Klicken Sie auf [Kopieren] im Menü [Bearbeiten] oder auf die Schaltfläche [Kopieren]  in der Symbolleiste. Um das Element zu verschieben, klicken Sie auf [Ausschneiden] im Menü [Bearbeiten] oder auf die Schaltfläche [Ausschneiden]  in der Symbolleiste.

Öffnen Sie den Ordner oder das Laufwerk, in den bzw. das Sie das Element kopieren oder verschieben wollen.

Klicken Sie auf [Einfügen] im Menü [Bearbeiten] oder auf die Schaltfläche [Einfügen]  in der Symbolleiste.

Sie können gleichzeitig mehrere Dateien oder Ordner kopieren oder verschieben.

2-8 Datei mit Drag-und-Drop verschieben

Zeigen Sie im Dateilistenfeld oder Datei-Miniaturbildfeld mit dem Mauszeiger auf die Datei, die Sie durch Ziehen und Ablegen kopieren möchten, und ziehen Sie die Datei in den Zielordner im Ordnerstrukturbereich. Befindet sich der Zielordner auf demselben Laufwerk wie die Datei, wird die Datei zum Zielordner verschoben. Befindet sich der Zielordner auf einem anderen Laufwerk, wird die Datei kopiert statt verschoben.

Wenn Sie die Datei zu einem anderen Ordner auf demselben Laufwerk kopieren möchten, halten Sie während des Drag-und-Drop-Vorgangs die [Strg]-Taste gedrückt.

Diese Software unterstützt Drag-und-Drop bei gedrückter [Shift]-Taste nicht.

2-9 Datei oder Ordner umbenennen

Klicken Sie auf die Datei oder den Ordner, die (den) Sie umbenennen möchten.


Klicken Sie im Menü [Datei] auf [Umbenennen].

Geben Sie den neuen Namen ein, und drücken Sie dann auf die [Enter]-Taste.

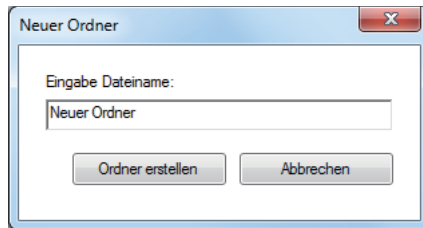
Die folgenden Zeichen können nicht in Datei- oder Ordnernamen verwendet werden:

\ / : * ? " < > |

2-10 Erstellen eines neuen Ordners

Klicken Sie auf das Laufwerk oder den Ordner, in dem Sie einen neuen Ordner anlegen wollen. Klicken Sie auf [Neuer Ordner] im Menü [Datei] oder auf die Schaltfläche [Neuer Ordner]  in der Symbolleiste.


Das Dialogfeld "Neuer Ordner" erscheint.



Geben Sie den Namen des neuen Ordners in das Feld [Eingabe Dateiname] ein, und klicken Sie auf die Schaltfläche [Ordner erstellen].

2-11 Datei(en) oder Ordner löschen

Klicken Sie auf die Datei oder den Ordner, die (den) Sie löschen möchten.

Klicken Sie auf [Löschen] im Menü [Datei] oder klicken Sie auf die Schaltfläche [Löschen]  in der Symbolleiste, oder drücken Sie die [Entf]-Taste. Die Bestätigungsmeldung [Löschen Datei] bzw. [Löschen Ordner] wird angezeigt.

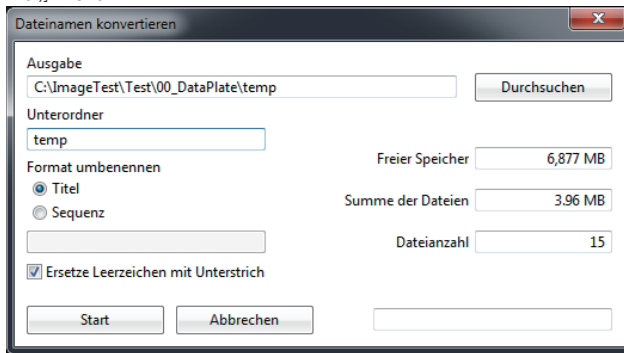
Klicken Sie auf die Schaltfläche [JA], um die Datei oder den Ordner zu löschen.

2-12 Umbenennen von Bilddateien als Stapel

Die Namen aller Standbilddateien, die mit einem industriellen Endoskop von Evident aufgenommen wurden, und die Namen aller Videodateien, die mit solchen Standbildern verbunden sind, können im ausgewählten Ordner gleichzeitig entsprechend den angegebenen Regeln umbenannt werden.

■ Umbenennen eines Dateinamens anhand eines Titels oder einer Sequenznummer

Öffnen Sie den Ordner, der die Dateien enthält, die Sie gleichzeitig umbenennen wollen, und klicken Sie auf [Dateinamen konvertieren (Titel, Sequenznummer)] im Menü [Datei]. Wahlweise können Sie auf den Ordner rechtsklicken und dann auf [Dateinamen konvertieren (Titel, Sequenznummer)] klicken.



Nehmen Sie die folgenden Einstellungen vor:

- 1** Um den Ordner, in dem die Dateien gespeichert werden, zu ändern, wählen Sie die Schaltfläche [Durchsuchen].
- 2** Um einen neu angelegten Unterordner umzubenenen, klicken Sie auf das Textfeld [Unterordner] und geben Sie einen Text ein.
- 3** Um den Dateinamen unter Verwendung der an die Standbilder angehängten Titelinformation umzubenenen, klicken Sie auf die Optionsschaltfläche [Titel] unter "Format umbenennen".
- 4** Um den Dateinamen anhand eines anderen Dateinamens und einer 5-stelligen Laufnummer umzubenenen, klicken Sie auf die Optionsschaltfläche [Sequenz], und geben Sie einen Dateinamen in das Textfeld ein.

Klicken Sie nach Abschluss der Einstellungen auf die Schaltfläche [Start].

TIPP

- Ein neuer Ordner wird unter dem von Ihnen angegebenen Speicherordner angelegt, in den Sie die umzubenenen Dateien kopieren, sodass die Originaldateien nicht umbenannt werden.
- Um die Datei durch Austausch der Leerzeichen im Titel mit einem Unterstrich (_) umzubenenen, markieren Sie auf das Kontrollkästchen [Ersetze Leerzeichen mit Unterstrich] mit einem Häkchen. Um die Datei ohne Leerzeichen umzubenenen, entfernen Sie das Häkchen aus dem Kontrollkästchen.

■ Umbenennen eines Dateinamens anhand eines Ordnersnamens

Öffnen Sie den Ordner, der die Dateien enthält, die Sie gleichzeitig umbenennen wollen, und klicken Sie auf [Dateinamen konvertieren (Ordnername)] im Menü [Datei]. Wahlweise können Sie auf den Ordner rechtsklicken und dann auf [Dateinamen konvertieren (Ordnername)] klicken. Das Dialogfeld "Bestätigung" erscheint. Durch Klicken auf [Ja] wird die Datei anhand eines ausgewählten Ordnersnamens und einer 5-stelligen Laufnummer umbenannt. Dateien mit Inspektionsergebnissen im Namen werden umbenannt bestehend aus dem ausgewählten Ordnersnamen, einer 5-stelligen Laufnummer und einem Buchstaben von A bis D.

TIPP

- Namen von Standbilddateien im ausgewählten Ordner und Namen von Videodateien, die zu diesen Standbildern gehören, werden direkt umbenannt. Die Dateien werden vor der Umbenennung nicht gesichert.

2-13 Wahl der Anzeigart eines Miniaturbilds

Die Miniaturbild-Anzeigemethode kann zwischen der normalen Ansicht, der erweiterten Ansicht und der unteren Dateiansicht gewechselt werden.

Normale Ansicht




Diese Ansicht gestattet Ihnen, alle Dateien und Ordner auf dem PC und dem Netzwerk zu durchsuchen.

Erweiterte Ansicht

Diese Ansicht gestattet Ihnen, nur Standbilder zu durchsuchen, die mit einem industriellen Endoskop von Evident aufgezeichnet wurden, und zeigt den Dateinamen, den Titel, die Sequenznummer sowie Kommentare zum Inspektionsergebnis und das Aufnahmedatum an.

Untere Dateiansicht

Diese Ansicht zeigt zusätzlich zu den Inhalten der erweiterten Ansicht auch ein Kontrollkästchen an, mit dem ausgewählt werden kann, ob das Bild in einem Bericht ausgegeben werden soll. Sie gestattet es Ihnen, nur Standbilder des derzeit ausgewählten Ordners und seiner direkten Unterordner anzuzeigen. Deshalb kann das Ordner-Miniaturbildfeld nicht durchsucht werden. Markieren Sie das Kontrollkästchen mit einem Häkchen, um das Bild für die Berichtsausgabe auszuwählen.

Um die Ansicht zu wechseln, klicken Sie im Ansicht-Optionsfeld auf die Schaltfläche [Normale Ansicht]  [Erweiterte Ansicht]  oder [Untere Dateiansicht] .

2-14 Gruppieren von Bildern

Die mit einem industriellen Endoskop von Evident aufgenommenen Standbilder können basierend auf gemeinsamen Informationen gruppiert werden. Sie können im Dateilistenfeld oder Datei-Miniaturbildfeld angezeigte Dateien gruppieren.

In der normalen oder erweiterten Ansicht können die Daten anhand des TITELS oder DATUMS gruppiert werden. In der unteren Datenansicht können die Daten anhand der Inspektionsergebnisse ALLE, KEINE, A, B, C oder D bzw. anhand eines aktivierten Kontrollkästchens (Hinzufügen zum Report) gruppiert werden.

Um Daten zu gruppieren, klicken Sie auf einen Ordner, und klicken Sie dann auf die Schaltflächen im Ansicht-Optionsfeld.

TIPP

- Die Gruppierung von Dateien kann anhand einer der folgenden Methoden wieder aufgehoben werden:
 - Wählen Sie im Ordnerstrukturbereich einen anderen Ordner.
 - Klicken Sie im Dateisuchbereich auf die Schaltfläche [Zurücksetzen].
 - Wählen Sie in der normalen oder erweiterten Ansicht die untere Dateiansicht.
 - Wählen Sie in der unteren Dateiansicht die normale oder erweiterte Ansicht.

2-15 Suchen von Bildern


Die mit einem industriellen Endoskop von Evident aufgenommenen Standbilder können durchsucht werden.

Klicken Sie auf den Ordner in dem zu suchenden Bereich im Ordnerstrukturbereich.

Der ausgewählte Ordner und alle seine Unterordner werden durchsucht.

Klicken Sie auf die Registerkarte [Suchen] im Dateilistenfeld, um das Suchkriterien-Einrichtungsfenster anzuzeigen.

Legen Sie die Suchkriterien fest:

- 1** Um die Zeichenfolge eines Datei- oder Ordnernamens einzugeben, klicken Sie auf das Textfeld [Datei- oder Ordnername] und geben Sie einen Text ein.
- 2** Um die in einer Datei enthaltene Zeichenfolge einzugeben, klicken Sie auf das Textfeld [ein Wort oder Ausdruck in der Datei] und geben Sie einen Text ein.
- 3** Um die Titel-Einstellung vorzunehmen, wählen Sie einen Titel in der Dropdown-Liste [Titel] aus, und markieren Sie das Kontrollkästchen mit einem Häkchen.
- 4** Um den Bereich des Aufnahmedatums anzugeben, klicken Sie auf die Kalenderschaltfläche  in den Datumsfeldern [Vom] und [Bis], um das Datum im Kalender auszuwählen, und markieren Sie das Kontrollkästchen mit einem Häkchen. Das Datum kann auch direkt in das Datumsfeld eingegeben werden.

Sie können den Inhalt der Dropdown-Liste abrufen, indem Sie auf die Schaltfläche [Suchbedingung] klicken.

Nachdem die Suchkriterien-Einrichtung abgeschlossen worden ist, klicken Sie auf die Schaltfläche [Suchen]. Das Suchergebnis wird im Datei-Miniaturbildfeld und im Dateilistenfeld angezeigt. Die Anzahl der Dateien in den Suchergebnissen wird im Ansicht-Optionsfeld angezeigt.

Klicken Sie auf die Schaltfläche [Zurücksetzen], um das Suchergebnis zu löschen. Um außerdem die Suche mitten im Vorgang abzubrechen, klicken Sie auf die Schaltfläche [Beenden].

TIPP

- Ein Sternchen (*) kann als Platzhalter verwendet werden, der ein oder mehr Zeichen vertritt.

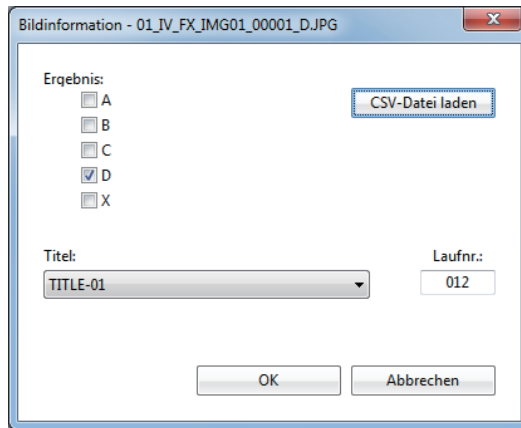
2-16 Modifizieren der Bildinformation

Inspektionsergebnisse, Titel, Sequenznummern und Kommentare von Standbildern, die mit einem industriellen Endoskop von Evident aufgezeichnet wurden, können geändert werden.

■ Ändern von Ergebnissen, Titeln oder Sequenznummern

Klicken Sie im oberen rechten Bereich der Miniaturbilder im Datei-Miniaturbildfeld in der erweiterten Ansicht oder unteren Dateiansicht auf die Schaltfläche [Bearbeiten] oder klicken Sie mit der rechten Maustaste auf das Standbild, und klicken Sie dann auf [Bildinformation bearbeiten].

Das Dialogfeld "Bildinformation bearbeiten" erscheint.



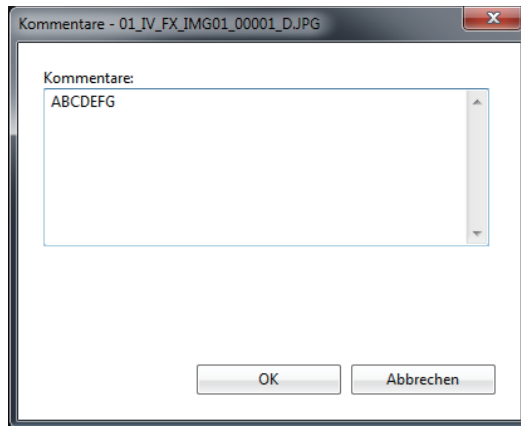
Führen Sie folgende Schritte aus.

- 1** Klicken Sie auf die Schaltfläche [CSV-Datei laden], um die Berichtsumgebungsdatei zu laden. Anschließend werden die Inspektionsergebnisse angezeigt und die Auswahl wird der Dropdown-Liste [Titel] hinzugefügt.
- 2** Um die Inspektionsergebnisse zu modifizieren, markieren Sie die Kontrollkästchen A bis D oder X mit einem Häkchen.
- 3** Um den Titel zu modifizieren, wählen Sie einen Titel in der Dropdown-Liste [Titel] aus.
- 4** Um die Sequenznummer zu modifizieren, klicken Sie auf das Textfeld [Laufnr.] und geben Sie eine 3-stellige Zahl ein.

Klicken Sie nach Abschluss der Änderungen auf die Schaltfläche [OK].

■ Modifizieren der Kommentare

Klicken Sie im unteren rechten Bereich der Miniaturbilder im Datei-Miniaturbildfeld in der erweiterten Ansicht oder unteren Dateiansicht auf die Schaltfläche [Bearbeiten] oder klicken Sie mit der rechten Maustaste auf das Standbild, und klicken Sie dann auf [Kommentare bearbeiten]. Das Dialogfeld "Kommentare bearbeiten" erscheint.



Führen Sie folgende Schritte aus.

- **Um den Kommentar zu modifizieren, klicken Sie auf das Textfeld [Kommentare] und geben Sie den Text ein.**

Klicken Sie nach Abschluss der Änderungen auf die Schaltfläche [OK].


2-17 Bilddatei importieren

Sie können mit einer Digitalkamera aufgenommene Standbilder (im Format BMP, JPEG, TIFF) in dasselbe Format konvertieren, wie Bilder, die mit einem industriellen Endoskop von Evident aufgezeichnet worden sind.

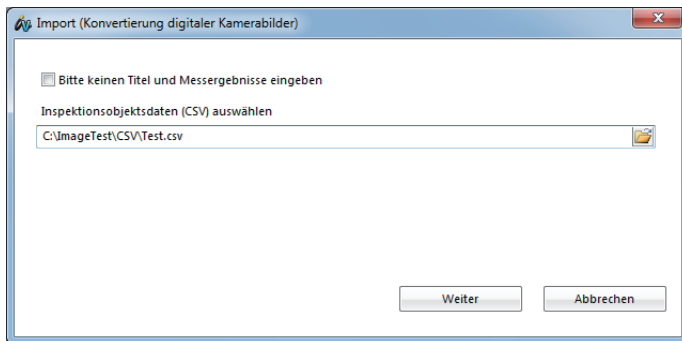
Die Originaldatei wird dabei nicht verändert, da die Datei zuvor kopiert wird.

Das Laden der Berichtsumgebungsdatei legt den Titel und die Inspektionsergebnisse für jedes Standbild fest.

Führen Sie folgende Schritte aus.

- 1** Kopieren Sie das zu importierende Standbild in den Ordner für die Berichtsausgabe.
- 2** Wählen Sie den Ordner, in dem das zu importierende Standbild gespeichert ist, und klicken Sie im Ansicht-Optionsfeld auf die Schaltfläche **[IMPORT]** .

Das Dialogfeld "Import (Konvertierung digitaler Kamerabilder)" erscheint.



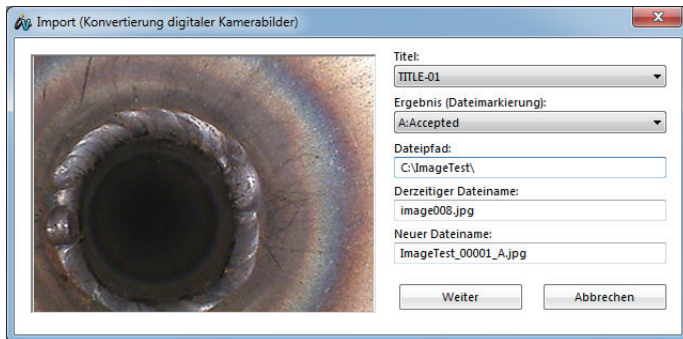
■ Einstellen eines Titels und eines Inspektionsergebnisses für das zu importierende Bild

Führen Sie folgende Schritte aus.

- **Wählen Sie eine Berichtsumgebungsdatei.**

Klicken Sie nach Abschluss der Einstellungen auf die Schaltfläche [Weiter].

Das Dialogfeld "Import (Konvertierung digitaler Kamerabilder)" erscheint.



Nehmen Sie die folgenden Einstellungen vor.

- 1 Wählen Sie einen Titel aus der Dropdown-Liste [Titel].
- 2 Wählen Sie ein Ergebnis aus der Dropdown-Liste [Ergebnis (Dateimarkierung)].

Klicken Sie nach Abschluss der Einstellungen auf die Schaltfläche [Weiter]. Die Konvertierung des Standbildformats beginnt in aufsteigender Reihenfolge des Dateinamens. Das konvertierte Standbild wird im derzeit ausgewählten Ordner gespeichert. Der Dateiname besteht aus dem Namen des ausgewählten Ordners plus einer 5-stelligen Laufnummer und, falls unter [Ergebnis (Dateimarkierung)] ein Ergebnis von A bis D ausgewählt worden ist, dem angehängten Buchstaben A bis D.

■ Beim Import eines Standbilds keinen Titel und kein Inspektionsergebnis einstellen

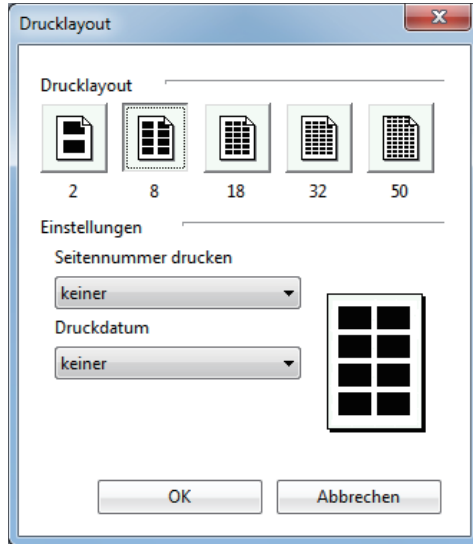
Nehmen Sie die folgenden Einstellungen vor.

- 1 Markieren Sie im Dialogfeld "Import (Konvertierung digitaler Kamerabilder)" das Kontrollkästchen [Bitte keinen Titel und Messergebnisse eingeben] mit einem Häkchen.
- 2 Klicken Sie auf die Schaltfläche [Weiter].
Das Dialogfeld "Bestätigung" erscheint.
- 3 Durch Klicken auf [Ja] beginnt die Konvertierung des Standbildformats in aufsteigender Reihenfolge des Dateinamens.

Das konvertierte Standbild wird im derzeit ausgewählten Ordner gespeichert. Der Dateiname besteht aus dem Namen des derzeit ausgewählten Ordners und einer 5-stelligen Laufnummer.

2-18 Modifizieren des Drucklayouts

Das Drucklayout kann geändert werden.
Klicken Sie auf [Drucklayout] im Menü [Drucken].
Das Dialogfeld "Drucklayout" erscheint.



Nehmen Sie die folgenden Einstellungen vor.

- 1** Um das Drucklayout zu modifizieren, wählen Sie die Schaltfläche [Drucklayout].
- 2** Um die Druckposition der Seitennummer zu modifizieren, wählen Sie eine Position in der Dropdown-Liste [Seitennummer drucken] aus.
- 3** Um die Druckposition des gedruckten Datums zu modifizieren, wählen Sie eine Position in der Dropdown-Liste [Druckdatum] aus.

Klicken Sie nach Abschluss der Einstellungen auf die Schaltfläche [OK].

2-19 Vorschau des gedruckten Bilds

Das Druckbild kann gemäß dem Drucklayout in der Vorschau angezeigt werden. Wählen Sie das Standbild für die Vorschau aus. Wenn keine Standbilder angegeben werden, werden alle Bilder im offenen Ordner als Vorschau angezeigt.

Klicken Sie auf [Vorschau] im Menü [Drucken].

Das Druckbild wird gemäß der Drucklayouteinstellung in der Vorschau angezeigt.

Auf der Vorschauseite ist Folgendes möglich:

- 1** Klicken Sie auf die Schaltfläche [Nächste] oder [Vorherige], um eine Seite auszuwählen.
- 2** Klicken Sie auf die Schaltfläche [Zwei Seiten], um vom Einzelseitenmodus in den Doppelseitenmodus zu wechseln. Um zum Einzelseitenmodus zurückzukehren, klicken Sie auf die Schaltfläche [Eine Seite].
- 3** Klicken Sie auf die Schaltfläche [Vergrößern] oder [Verkleinern], um die Druckvorschauseite vergrößert oder verkleinert anzuzeigen.

Um von der Vorschauseite aus zu drucken, klicken Sie auf die Schaltfläche [Drucken].

Das Dialogfeld "Drucken" erscheint, damit Sie den Druckvorgang ausführen können.

Um die Vorschauseite zu schließen, klicken Sie auf die Schaltfläche [Schließen]. Das Hauptfenster erscheint.

2-20 Drucken eines Bilds

Das Bild kann gemäß dem Drucklayout gedruckt werden.

Wählen Sie das zu druckende Standbild aus. Wenn keine Standbilder angegeben werden, werden alle Bilder im offenen Ordner gedruckt.

Klicken Sie auf [Drucken] im Menü [Drucken].

Das Dialogfeld "Drucken" erscheint.

Ändern Sie die Druckereinstellung je nach Bedarf.


Klicken Sie auf [OK], um das Bild entsprechend den Drucklayouteinstellungen zu drucken.

TIPP

- Um die Druckfunktion zu benutzen, ist die Druckereinstellung erforderlich. Einzelheiten zu den entsprechenden Einstellungen finden Sie in der Bedienungsanleitung des Druckers.

2-21 Erzeugen einer Berichtsdatei

Sie können Berichtsdateien von Standbildern erstellen, die mit einem industriellen Endoskop von Evident aufgezeichnet wurden. Um Berichtsdateien zu erstellen, sind Berichtsumgebungsdateien und Berichtsvorlagen erforderlich.

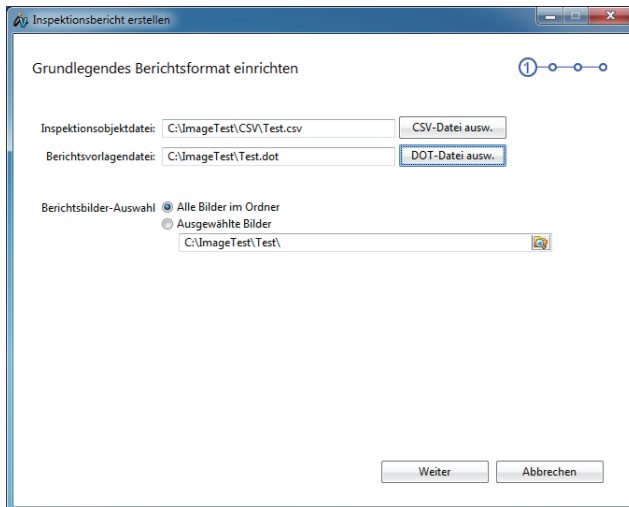
Wählen Sie den Ordner aus, der das Standbild für die Berichtsangabe enthält. Klicken Sie dann auf die Schaltfläche [Untere Dateiansicht]  im Ansicht-Optionsfeld, um zur unteren Datenansicht der Miniaturbild-Anzeigemethode zu wechseln.

Klicken Sie auf [Berichterstellung] im Menü [Bericht] oder auf die Schaltfläche [Berichterstellung]  in der Symbolleiste.

■ Berichterstellung - Schritt 1

Das Dialogfeld "Berichterstellung Schritt 1" erscheint.

Wählen Sie unter "Berichterstellung Schritt 1" die Berichtsumgebungsdatei, die Berichtsvorlagendatei und die für den Bericht zu verwendenden Standbilder aus.



Führen Sie folgende Schritte aus.

- 1** Klicken Sie auf die Schaltfläche [CSV-Datei ausw.] und wählen Sie eine Berichtsumgebungsdatei für den Berichtsdateityp aus, den Sie erstellen möchten.
- 2** Klicken Sie auf die Schaltfläche [DOT-Datei ausw.] und wählen Sie eine Berichtsvorlagendatei für den Berichtsdateityp aus, den Sie erstellen möchten.
- 3** Um ein Standbild zur Verwendung im Bericht auszuwählen, klicken Sie auf die Optionsschaltfläche [Alle Bilder im Ordner] oder [Ausgewählte Bilder].

- 3**-1 Durch Klicken auf die Optionsschaltfläche [Alle Bilder im Ordner] können Sie den Ordner der im Bericht verwendeten Standbilder ändern.
- 3**-2 Durch Klicken auf das Optionsfeld [Ausgewählte Bilder] werden die Standbilder ausgewählt, deren Miniaturbilder in der unteren linken Ecke im unteren Ansichtsmodus für die Berichtsausgabe mit einem Häkchen markiert sind. Durch Klicken auf ein Standbild im Hauptfenster wird das Bildfenster angezeigt. Sie können auf einem großen Bildschirm auswählen, ob das Standbild im Bericht ausgegeben werden soll. Siehe "3-1 Bildfenster öffnen" (Seite 29) und "3-10 Ändern der Elemente für die Berichtsausgabe" (Seite 32).

TIPP

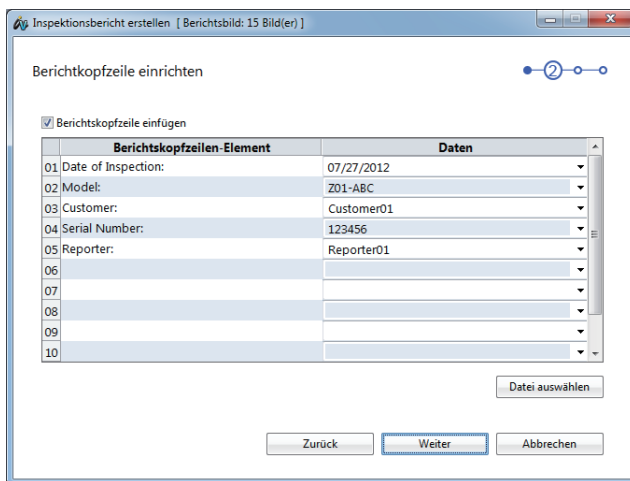
- Wenn Bilder, die mit einem industriellen Endoskop von Evident aufgezeichnet worden sind, oder mit einer Digitalkamera aufgenommene Bilder (JPG, BMP, TIFF, PNG) in den Ordner "00_DataPlate" kopiert werden, werden die Bilder in der Berichtsdatei unter dem Berichtselement "Datenschild" ausgegeben.
- Wenn unter **1** eine CSV-Datei ausgewählt wird und die Berichtsvorlagendateien den gleichen Namen haben wie der Ordner mit den Berichtsumgebungsdateien, wird die Berichtsvorlagendatei automatisch ausgewählt und der Dateiname wird unter [Berichtsvorlagendatei] angezeigt.

Klicken Sie nach Abschluss der Einstellungen auf die Schaltfläche [Weiter].

■ Berichterstellung - Schritt 2

Das Dialogfeld "Berichterstellung Schritt 2" erscheint.

Wählen und bearbeiten Sie unter "Berichterstellung Schritt 2" den Inhalt, der in der Vorlagendatei unter "Berichtskopfzeile" ausgegeben werden soll.



Führen Sie folgende Schritte aus.

- 1** Um eine Berichtskopfzeile zu verwenden, markieren Sie in das Kontrollkästchen [Berichtskopfzeile einfügen] mit einem Häkchen.
- 2** Um eine bestehende Berichtskopfzeilendatei zu verwenden, klicken Sie auf die Schaltfläche [Datei auswählen], und wählen Sie eine Berichtskopfzeilendatei aus.
- 3** Um den Titel zu bearbeiten, klicken Sie auf ein Gitter in der Reihe [Berichtskopfzeilen-Element] und geben Sie einen Text ein.
- 4** Um die Daten zu modifizieren, wählen Sie sie in der Dropdown-Liste [Daten] aus. Oder klicken Sie zur Bearbeitung der Daten alternativ auf ein Gitter in der Reihe [Daten] und geben Sie einen Text ein.

TIPP

- Wenn Sie das Häkchen aus dem Kontrollkästchen [Berichtskopfzeile einfügen] entfernen, wird in der Berichtsdatei keine Berichtskopfzeile ausgegeben.
- Wenn sich die Datei "InHelpVIEWER_ger.exe" im gleichen Ordner wie die Datei "ReportHeadertxt" befindet, wird diese Datei automatisch beim Anzeigen des Dialogfeldes "Berichterstellung Schritt 2" geladen, und sein Inhalt erscheint im Titel und den Daten.
- Sie können die Berichtskopfzeilendatei vorab bearbeiten. Einzelheiten zur Bearbeitung der Datei finden Sie unter "2-22 Bearbeiten der Berichtskopfzeile" (Seite 26).
- Die Anzahl an Dateien, die Standbilder für Berichte verwenden, wird in der Titelleiste des Fensters angezeigt. Die Anzahl an Dateien im Ordner "00_DataPlate" wird jedoch nicht berücksichtigt.

Klicken Sie nach Abschluss der Einstellungen auf die Schaltfläche [Weiter].

■ Berichterstellung - Schritt 3

Das Dialogfeld "Berichterstellung Schritt 3" erscheint.

Wählen und bearbeiten Sie unter "Berichterstellung Schritt 3" den Inhalt, der in der Vorlagendatei unter "Inspektionskopfeile" ausgegeben werden soll. Für die Inspektionskopfeile können vier Kopfeilen eingerichtet werden.

Inspektionsbericht erstellen [Berichtsbild: 15 Bild(er)]

Inspektionskopfeile einrichten

Inspektionskopfeile einfügen Inspektionskopfeile 1

	Inspektionskopfeilen-Element	Daten
01	Customer/Operator	Customer01
02	Type	Z01-ABC
03	Number	ABC0123
04	Location	Location A
05	01 Inspector	Inspector01
06	02 Inspector	Inspector01
07	03 Inspector	Inspector01
08	Manual Reference	Manual001
09	Other Information	123456-012
10		

1 2 3 4 Datei auswählen

Zurück Weiter Abbrechen

Führen Sie folgende Schritte aus.

- 1** Um eine Inspektionskopfeile zu verwenden, markieren Sie in das Kontrollkästchen [Inspektionskopfeile einfügen] mit einem Häkchen.
 - 2** Um eine bestehende Inspektionskopfeilendatei zu verwenden, klicken Sie auf die Schaltfläche [Datei auswählen], und wählen Sie eine Inspektionskopfeilendatei aus.
 - 3** Um den Titel zu bearbeiten, klicken Sie auf ein Gitter in der Reihe [Inspektionskopfeilen-Element] und geben Sie einen Text ein.
 - 4** Um die Daten zu modifizieren, wählen Sie sie in der Dropdown-Liste [Daten] aus. Oder klicken Sie zur Bearbeitung der Daten alternativ auf ein Gitter in der Reihe [Daten] und geben Sie einen Text ein.
- Durch Klicken auf die Schaltflächen [1] bis [4] wird die Inspektionskopfeile geändert.

TIPP

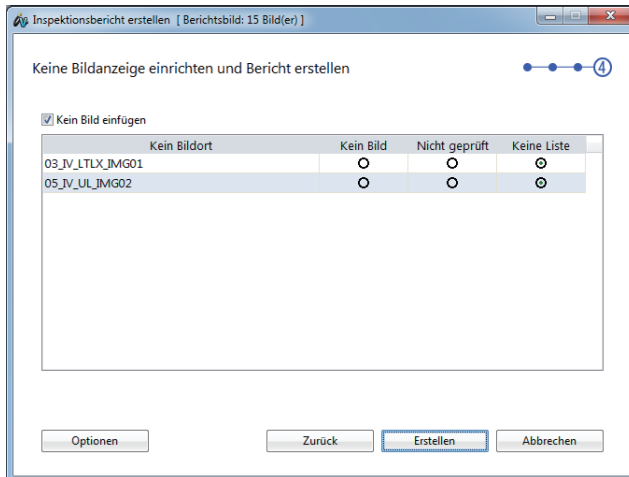
- Wenn Sie das Häkchen aus dem Kontrollkästchen [Inspektionskopfzeile einfügen] entfernen, wird in der Berichtsdatei keine Inspektionskopfzeile ausgegeben.
- Wenn sich die Datei "InspectionHeader.txt" oder "InspectionHeader4.txt" von "InspectionHeader2.txt" im gleichen Ordner wie "InHelp_VIEWER_.gerexe" befindet, werden die Dateien automatisch in die Tabelle 1 bis 4 der Inspektionskopfzeile geladen und der Inhalt wird unter [Inspektionskopfzeilen-Element] und [Daten] angezeigt.
- Sie können die Inspektionskopfzeilendatei vorab bearbeiten. Einzelheiten zur Bearbeitung der Datei finden Sie unter "2-23 Bearbeiten der Inspektionskopfzeile" (Seite 27).

Klicken Sie nach Abschluss der Einstellungen auf die Schaltfläche [Weiter].

■ Berichterstellung - Schritt 4

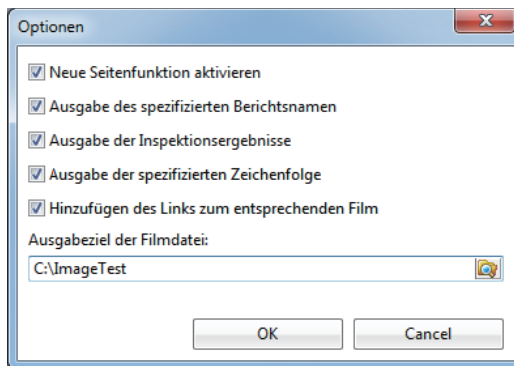
Das Dialogfeld "Berichterstellung Schritt 4" erscheint.

Wählen Sie unter "Berichterstellung Schritt 4" die Ausgabemethode für Ordner, in denen keine Standbilder gespeichert sind. Stellen Sie zudem die Details der Berichtsausgabe ein.



Führen Sie folgende Schritte aus.

- 1** Um Informationen aus einem Ordner ohne darin gespeicherte Standbilder in einem Bericht auszugeben, markieren Sie das Kontrollkästchen [Kein Bild einfügen] mit einem Häkchen.
- 2** Klicken Sie auf die Optionsschaltfläche [Kein Bild], um für eine Berichtsdatei ohne Standbilder, falls sich im Ordner keine gespeicherten Standbilder befinden, die Option "Kein Foto verfügbar" zu verwenden. Klicken Sie auf die Optionsschaltfläche [Nicht geprüft], um eine Berichtsdatei ohne Standbilder auszugeben, wenn noch keine Inspektion vorgenommen wurde. Sie können auch auf die Optionsschaltfläche [Keine Liste] klicken, um dieses Element nicht in einer Berichtsdatei auszugeben.
- 3** Durch Klicken auf die Schaltfläche [Optionen] wird das Dialogfeld "Optionen" angezeigt.



Im Dialogfeld "Optionen" können folgende Einstellungen vorgenommen werden.

- 3**-1 Wenn Sie auf das Kontrollkästchen [Neue Seitenfunktion aktivieren] klicken, um das Häkchen zu entfernen, dann wird die Anzahl an Seiten für die Inspektionsergebnisbilder, die in der Berichtsdatei ausgegeben werden, soweit wie möglich reduziert.
- 3**-2 Wenn Sie das Kontrollkästchen [Ausgabe des spezifizierten Berichtsnamen] mit einem Häkchen markieren, wird der Bericht mit dem in der Berichtsumgebungsdatei angegebenen Berichtselementnamen ausgegeben.
- 3**-3 Wenn Sie das Kontrollkästchen [Ausgabe der Inspektionsergebnisse] mit einem Häkchen markieren, wird der Bericht mit den in der Berichtsumgebungsdatei angegebenen Farbeinstellungen ausgegeben; so wird beispielsweise die Rahmenlinie des inspizierten Bildes und der Text der Inspektionsergebnisse entsprechend farblich angezeigt.
- 3**-4 Wenn Sie das Kontrollkästchen [Ausgabe der spezifizierten Zeichenfolge] mit einem Häkchen markieren, werden die zusammenfassenden Elemente der Berichtsdatei mit dem in der Berichtsumgebungsdatei angegebenen Text ausgegeben.
- 3**-5 Wenn Sie das Kontrollkästchen [Hinzufügen des Links zum entsprechenden Film] mit einem Häkchen markieren und den Ausgabeort der Videodatei angeben, wird dem Bericht der Hyperlink der zum auszugebenden Standbild gehörenden Videodatei hinzugefügt.

TIPP

- Wenn Sie das Häkchen aus dem Kontrollkästchen [Kein Bild einfügen] entfernen, werden die Informationen eines Ordners ohne gespeicherte Bilder nicht auf der Seite des geprüften Bildes in der Berichtsdatei ausgegeben.

Klicken Sie nach Abschluss der Einstellungen auf die Schaltfläche [Erstellen]. Microsoft Word wird zur Erstellung einer Berichtsdatei aktiviert. Das Dialogfeld zum Fortschritt der Berichtserstellung wird während der Berichtserstellung angezeigt.

Wenn Sie an dieser Stelle auf die Schaltfläche [Abbrechen] klicken, können Sie die Erstellung des Berichts abbrechen.

Nach dem Erstellen der Berichtsdatei, wird der erstellte Bericht in Microsoft Word angezeigt.

TIPP

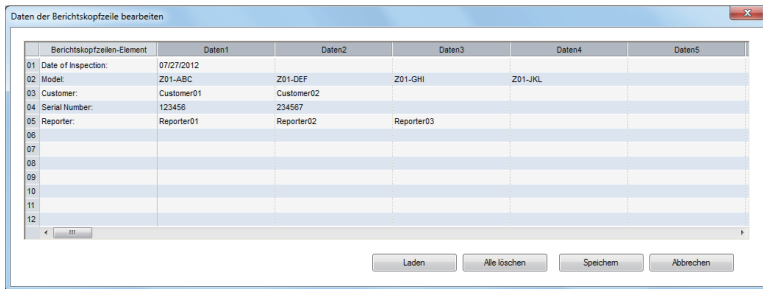
- Microsoft Word wird zur Erstellung einer Berichtsdatei verwendet. Ist dieses Programm nicht installiert, dann ist die Berichtsfunktion nicht verfügbar. Einzelheiten zu unterstützten Versionen von Microsoft Word finden Sie unter "7 Technische Daten" (Seite 67).
- Beim Verlassen von Microsoft Word wird eventuell eine Bestätigungsmeldung zum Speichern der Vorlagendatei angezeigt. Klicken Sie in diesem Fall auf die Schaltfläche [Nein].

2-22 Bearbeiten der Berichtskopfzeile

Sie können die Berichtskopfzeilendatei bearbeiten, die zur Erstellung einer Berichtsdatei verwendet wird.

Klicken Sie auf [Berichtskopfzeile bearbeiten] im Menü [Bericht].

Das Dialogfeld "Daten der Berichtskopfzeile bearbeiten" erscheint.



Führen Sie folgende Schritte aus.

- 1** Um die von Ihnen gespeicherte Berichtskopfzeilendatei zu bearbeiten, klicken Sie auf die Schaltfläche [Laden], um die Datei auszuwählen.
- 2** Um den Titel zu bearbeiten, klicken Sie auf ein Gitter in der Reihe [Berichtskopfzeilen-Element].
- 3** Um die Daten zu bearbeiten, klicken Sie auf ein Gitter in der Reihe [Daten].

TIPP

- Es können bis zu 100 Daten in einem Titel eingerichtet werden, und bis zu 12 Sätze insgesamt.

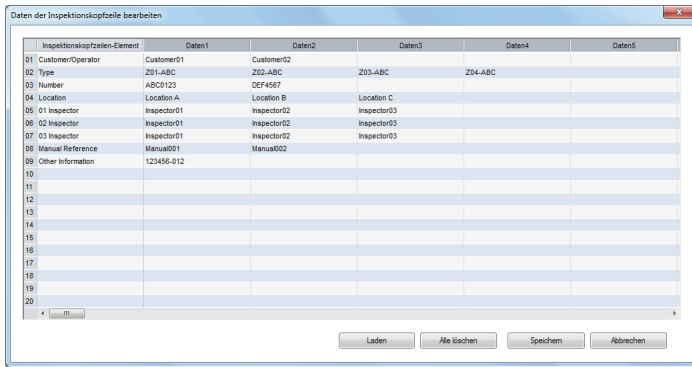
Um alle angezeigten Informationen zu löschen, klicken Sie auf die Schaltfläche [Alle löschen]. Nachdem die Berichtskopfzeile bearbeitet worden ist, klicken Sie auf die Schaltfläche [Speichern], um die Datei mit einem Namen zu versehen und zu speichern.

2-23 Bearbeiten der Inspektionskopfzeile

Sie können die Inspektionskopfzeilendatei bearbeiten, die zur Erstellung einer Berichtsdatei verwendet wird.

Klicken Sie auf [Inspektionskopfzeile bearbeiten] im Menü [Bericht].

Das Dialogfeld "Daten der Inspektionskopfzeile bearbeiten" erscheint.



Führen Sie folgende Schritte aus.

- 1** Um die von Ihnen gespeicherte Inspektionskopfzeilendatei zu bearbeiten, klicken Sie auf die Schaltfläche [Laden], um die Datei auszuwählen.
- 2** Um den Titel zu bearbeiten, klicken Sie auf ein Gitter in der Reihe [Inspektionskopfzeilen-Element].
- 3** Um die Daten zu bearbeiten, klicken Sie auf ein Gitter in der Reihe [Daten].

TIPP

- Es können bis zu 100 Daten in einem Titel eingerichtet werden, und bis zu 20 Sätze insgesamt.

Um alle angezeigten Informationen zu löschen, klicken Sie auf die Schaltfläche [Alle löschen].

Nachdem die Inspektionskopfzeile bearbeitet worden ist, klicken Sie auf die Schaltfläche [Speichern], um die Datei mit einem Namen zu versehen und zu speichern.


3 Bildfenster

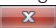
Die folgenden Vorgänge können über das Bildfenster ausgeführt werden. (Referenzseiten)

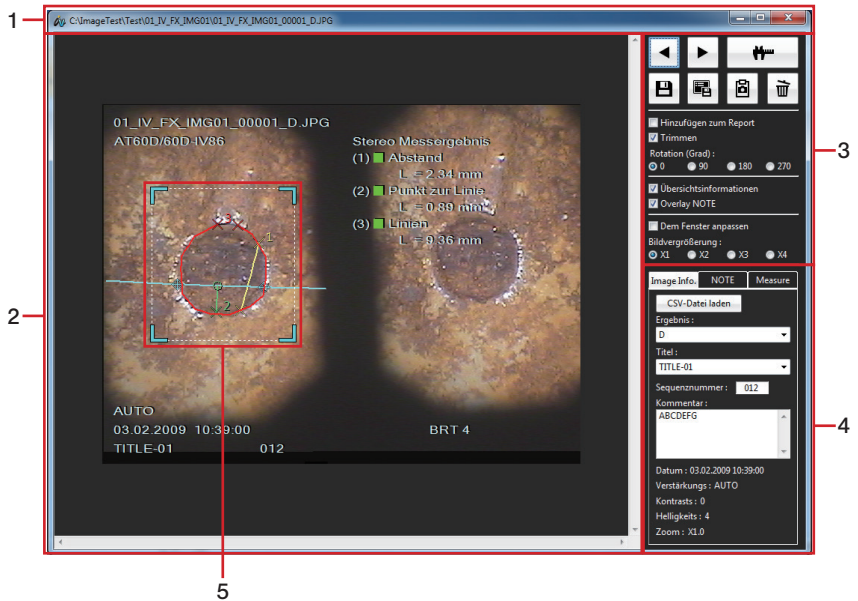
- Wiedergeben (Seite 29), Drehen (Seite 34), Vergrößern oder Verkleinern (Seite 34) eines Standbildes.
- Gleichzeitige Wiedergabe zweier Standbilder (Seite 36),
- Speichern eines Bildes über den Bildschirmdruck (nur JPEG) (Seite 31).
- Kopieren eines Standbildes auf dem Bildschirm (Seite 31) und mit Drag-und-Drop auf eine andere Anwendungssoftware* ziehen (Seite 32).
- Löschen eines Standbildes (Seite 32).
- Auswählen eines Standbildes zur Ausgabe in einem Bericht (Seite 32).
- Zuschneiden eines Standbildes (für die Ausgabe in einem Bericht) (Seite 32).
- Bearbeiten der Bildinformationen (Seite 33).
- Bearbeiten der Anmerkungen (Seite 33).
- Anzeigen der Messergebnisse (Seite 36).

* Die Anwendungssoftware muss die Drag-und-Drop-Funktion unterstützen.

3-1 Bildfenster öffnen

Nachdem Sie die gewünschte Datei im Dateilistenfeld oder Datei-Miniaturbildfeld ausgewählt haben, klicken Sie auf [Öffnen] im Menü [Datei] oder klicken Sie auf die Schaltfläche [Öffnen]  in der Symbolleiste, oder drücken Sie einfach auf die [Enter]-Taste. Handelt es sich bei der ausgewählten Datei um eine Standbilddatei, die mit dieser Software angezeigt werden kann, wird das Bildfenster mit dem Standbild geöffnet.

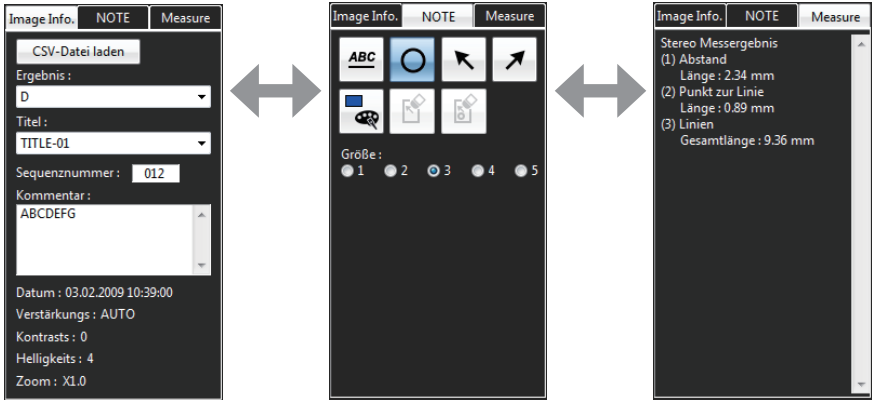
Ein Standbild kann auch durch Doppelklicken auf die gewünschte Datei angezeigt werden. Um das Bildfenster zu schließen, klicken Sie auf die Schaltfläche [Schließen]  in der oberen rechten Ecke des Bildfensters.



Nr.	Bezeichnung
1	Titelleiste
2	Standbildanzeigebereich
3	Standbildbearbeitungsbereich

Nr.	Bezeichnung
4	Bildinformations-/Anmerkungs-/Messergebnisbereich
5	Zuschnittrahmen

Durch Klicken auf die Registerkarten [Image Info/NOTE/Measure] kann zwischen der Ansicht für die Bildinformationen, den Anmerkungen und den Messergebnissen gewechselt werden.



Bildinformationsbereich

Anmerkungsbereich


Messergebnisbereich

3-2 Zwischen Standbildern wechseln

Um das vorherige Bild im aktuellen Datei-Miniaturbildfeld anzuzeigen, klicken Sie im Standbildbearbeitungsbereich auf die Schaltfläche [Zurück] .

Um das nächste Bild im aktuellen Datei-Miniaturbildfeld anzuzeigen, klicken Sie im Standbildbearbeitungsbereich auf die Schaltfläche [Weiter] .

3-3 Stereo-Nachmessung durchführen


Während das Stereomessungsbild* im Bildfenster angezeigt wird, klicken Sie im Standbildbearbeitungsbereich auf die Schaltfläche [Neu vermessen] . Das Stereomessungsfenster wird geöffnet und die Stereomessung kann erneut durchgeführt werden.

*Einzelheiten zum Stereomessungsbild finden Sie unter "4-1 Stereomessungsbild" (Seite 38).

TIPP

Wenn das Stereomessungsbild auf einem Wechseldatenträger, wie z. B. einer CF-Karte, einem USB-Speicher oder einer SD-Karte, gespeichert ist, muss das Speichermedium so lange angeschlossen bleiben, bis die Stereo-Nachmessung abgeschlossen ist.

3-4 Skalierte Nachmessung durchführen

Während das skalierte Messungsbild* im Bildfenster angezeigt wird, klicken Sie im Standbildbearbeitungsbereich auf die Schaltfläche [Neu vermessen] . Das skalierte Messungsfenster wird geöffnet und die skalierte Messung kann erneut durchgeführt werden.

*Einzelheiten zum skalierten Messungsbild finden Sie unter "5-1 Skaliertes Messungsbild" (Seite 55).

TIPP

Wenn das skalierte Messungsbild auf einem Wechseldatenträger, wie z. B. einer CF-Karte, einem USB-Speicher oder einer SD-Karte, gespeichert ist, muss das Speichermedium so lange angeschlossen bleiben, bis die skalierte Nachmessung abgeschlossen ist.

3-5 Bildinformationen speichern

Klicken Sie auf die Schaltfläche [Speicherung Bildinformationen (Inspektionsergebnis, Titel, Note)]  im Standbildbearbeitungsbereich.

Speichern Sie die Bildinformationen (Inspektionsergebnis, Titel, Sequenznummer, Kommentar) und die Anmerkungen zum gerade angezeigten oder ausgewählten Bild.

Klicken Sie auf [Ja], wenn das Dialogfeld "Bestätigung" angezeigt wird.

3-6 Eine Bildschirmaufnahme speichern

Klicken Sie im Standbildbearbeitungsbereich auf die Schaltfläche [Anzeige speichern] . Das Dialogfeld "Speichern unter" erscheint.

Geben Sie das Speicherziel an, und geben Sie den Dateinamen ein. Für den Dateityp kann nur JPEG angegeben werden.

Klicken Sie auf die Schaltfläche [Speichern] im Dialogfeld. Der angezeigte Bildschirm wird als Datei im JPEG-Format gespeichert.

3-7 Kopieren von Bilddateien

Klicken Sie im Standbildbearbeitungsbereich auf die Schaltfläche [Kopieren] .

Starten Sie die Anwendungssoftware, in die Sie das Standbild kopieren wollen.

Klicken Sie in der Anwendungssoftware im Menü [Bearbeiten] auf [Einfügen].


3-8 Bild mit Drag-und-Drop verschieben

Starten Sie die Anwendungssoftware*, in die Sie das Standbild mit Drag-und-Drop hineinziehen wollen.

Klicken Sie mit der linken Maustaste auf das angezeigte Standbild und ziehen Sie es mittels Drag-und-Drop in die Anwendungssoftware. Sie können Bilder mittels Drag-und-Drop in Anwendungssoftware, wie z. B. Microsoft Word, hineinziehen.

* Die Anwendungssoftware muss die Drag-und-Drop-Funktion unterstützen.

3-9 Bild löschen

Klicken Sie im Standbildbearbeitungsbereich auf die Schaltfläche [Löschen] . Das Dialogfeld "Datei löschen" erscheint.

Klicken Sie auf die Schaltfläche [Ja], um das aktuelle Standbild zu löschen und das nächste Standbild im Datei-Miniaturbildfeld anzuzeigen.


3-10 Ändern der Elemente für die Berichtsausgabe

Markieren Sie das Kontrollkästchen [Hinzufügen zum Report] mit einem Häkchen. Bilder mit einem Häkchen werden im Bericht ausgegeben. Einzelheiten zum Einstellen der Berichtsausgabe finden Sie unter "■ Berichterstellung - Schritt 1" (Seite 19) in "2-21 Erzeugen einer Berichtsdatei"

3-11 Zuschneiden

Der Druckausgabebereich des Standbildes, das in einem Bericht ausgegeben werden soll, kann eingestellt werden.

Führen Sie folgende Schritte aus.

- 1** Markieren Sie das Kontrollkästchen [Trimmen] mit einem Häkchen.
- 2** Stellen Sie den Zuschnittbereich ein, indem Sie die vier Ecken des auf dem Bild angezeigten Zuschnittrahmens mit der Maus festlegen.
- 3** Klicken Sie auf die Schaltfläche [Speicherung Bildinformationen (Inspektionsergebnis, Titel, Note)] .

TIPP

- Wenn das Häkchen aus dem Kontrollkästchen [Trimmen] entfernt wird, wird der vollständige Bildbereich des Standbildbearbeitungsbereichs im Bericht ausgegeben.

3-12 Modifizieren der Bildinformation

Klicken Sie auf die Registerkarte [Image Info] im Bildinformations-/Anmerkungs-/Messergebnisbereich, um die im Standbild gespeicherten Informationen zu bestätigen oder zu bearbeiten.

Führen Sie folgende Schritte aus.

- 1** Um das Inspektionsergebnis zu bearbeiten, wählen Sie ein Ergebnis in der Dropdown-Liste [Ergebnis] aus.
- 2** Um den Titel zu bearbeiten, wählen Sie einen Titel in der Dropdown-Liste [Titel] aus.
- 3** Um die Sequenznummer zu bearbeiten, klicken Sie auf das Textfeld [Sequenznummer] und geben Sie eine 3-stellige Zahl ein.
- 4** Um den Kommentar zu bearbeiten, klicken Sie auf das Textfeld [Kommentare] und geben Sie den Text ein.

TIPP

- Klicken Sie auf die Schaltfläche [CSV-Datei laden], um die Berichtsumgebungsdatei auszuwählen. Die Detailinformationen werden in der Dropdown-Liste [Ergebnis] angezeigt. Die Auswahl wird der Dropdown-Liste [Titel] hinzugefügt.

3-13 Bearbeiten der Anmerkung

Klicken Sie auf die Registerkarte [NOTE] im Bildinformations-/Anmerkungs-/Messergebnisbereich, um die im Standbild gespeicherte Anmerkung zu bestätigen oder zu bearbeiten. Während der Bearbeitung können Text und Symbole hinzugefügt oder gelöscht werden und die Farbe und Größe angepasst werden.

■ Anpassen der Farbe

Klicken Sie auf die Schaltfläche [Auswahl Farbe] , um die Farbe auszuwählen.

■ Anpassen der Größe

Verwenden Sie die Optionsschaltfläche [Größe], um die Größe anzupassen.

3-14 Ein Bild drehen

Der Drehwinkel des Standbildes, das in einem Bericht ausgegeben werden soll, kann eingestellt werden.

Wählen Sie die Optionsschaltfläche [Rotation], um das derzeit ausgewählte Standbild um jeweils 90° zu drehen.

Klicken Sie auf die Schaltfläche [Speicherung Bildinformationen (Inspektionsergebnis, Titel, Note)]



TIPP

- Wenn ein anderer Winkel als 0° ausgewählt ist, werden die Bildinformation und die Anmerkung nicht übereinander angezeigt.
- Durch Klicken auf die Schaltfläche im Anmerkungsbereich wird die Optionsschaltfläche [Rotation] auf 0° gesetzt und der Drehwinkel des Standbildes kehrt zu 0° zurück.

3-15 Anpassen der angezeigten Bildgröße

Das Standbild kann vergrößert oder verkleinert werden.

Führen Sie folgende Schritte aus.

- 1** Um die Vollbildansicht des Standbildes im Standbildanzeigebereich anzuzeigen, markieren Sie das Kontrollkästchen [Dem Fenster anpassen] mit einem Häkchen.
- 2** Um die Bildvergrößerung auszuwählen, entfernen Sie das Häkchen aus dem Kontrollkästchen [Dem Fenster anpassen].
- 3** Klicken Sie auf die Schaltfläche [Bildvergrößerung], um die Vergrößerung auszuwählen.

TIPP

- Wenn das Kontrollkästchen [Dem Fenster anpassen] mit einem Häkchen markiert ist oder eine andere Bildvergrößerung als 1x ausgewählt ist, kann die Anmerkung nicht bearbeitet werden.
- Bei der Bearbeitung der Anmerkung wird das Kontrollkästchen [Dem Fenster anpassen] deaktiviert. Die Vergrößerung kehrt zu 1x zurück.
- Die Vergrößerung/Verkleinerung des Standbildes wird nicht im Bericht berücksichtigt.

3-16 Bildinformationen einblenden

Wenn Sie das Kontrollkästchen [Übersichtsinformationen] mit einem Häkchen markieren, werden sowohl die Bildinformationen als auch die Messergebnisse auf dem Standbild eingeblendet.

TIPP

- Die Bildinformation wird unabhängig von einem aktivierten Kontrollkästchen nicht im Bericht berücksichtigt.
- Die Messergebnisse werden unabhängig von einem aktivierten Kontrollkästchen immer im Bericht berücksichtigt.

3-17 Anmerkung einblenden





Wenn Sie das Kontrollkästchen [Overlay NOTE] mit einem Häkchen markieren, wird die Anmerkung auf dem Standbild eingeblendet.

TIPP

- Die Anmerkung wird unabhängig von einem aktivierten Kontrollkästchen immer im Bericht berücksichtigt.

■ Text oder Symbole bearbeiten



Führen Sie folgende Schritte aus.

- 1** Um einen Text zu bearbeiten, klicken Sie auf den in einem Standbild angezeigten Text.
Klicken Sie auf die Schaltfläche [Text] , um neuen Text einzugeben, und klicken Sie dann auf die gewünschte Position im Standbild.
- 2** Um einen Kreis zu bearbeiten, klicken Sie auf den in einem Standbild angezeigten Kreis.
Klicken Sie auf die Schaltfläche [Kreis] , um einen neuen Kreis zu erstellen, und klicken Sie dann auf die gewünschte Position im Standbild.
- 3** Um einen Pfeil zu bearbeiten, klicken Sie auf den in einem Standbild angezeigten Pfeil.
Um einen neuen Pfeil hinzuzufügen, klicken Sie auf die Schaltfläche [Oberer linker Pfeil]  oder [Oberer rechter Pfeil] , und klicken Sie dann auf die gewünschte Position im Standbild.

■ Ändern der Text- oder Symbolposition

Bewegen Sie den Cursor auf dem im Standbild angezeigten Text oder ein Symbol und drücken Sie auf die linke Maustaste. Bewegen Sie den Cursor dann auf die gewünschte Position und lassen Sie die linke Taste los.

TIPP

- Wenn Sie auf die Schaltfläche [Punkt löschen]  klicken, während ein Text oder Symbol ausgewählt ist, wird dieses gelöscht.
- Durch Klicken auf die Schaltfläche [Alle löschen]  wird ein Dialogfeld zur Bestätigung des Löschvorgangs angezeigt. Durch Klicken auf [Ja] wird der gesamte Text und die Symbole auf dem Standbild gelöscht.
- Wenn das Kontrollkästchen [Dem Fenster anpassen] mit einem Häkchen markiert ist oder eine andere Bildvergrößerung als 1x ausgewählt ist, kann die Anmerkung nicht bearbeitet werden.
- Wenn ein anderer Winkel als 0° ausgewählt ist, werden die Bildinformation und die Anmerkung nicht übereinander angezeigt.

3-18 Anzeigen von Messergebnissen

Wenn Sie bei der Verwendung eines Bildes, für das ein Messergebnis gespeichert ist, auf die Registerkarte [Ergebnis] im Bildinformations-/Anmerkungsbereich klicken, können Sie die im Standbild gespeicherten Messergebnisse prüfen.

3-19 Zwei Bilder gleichzeitig anzeigen

Wählen Sie zwei Standbilddateien im Dateianzeigefeld oder Datei-Miniaturbildfeld im Hauptfenster aus, und öffnen Sie diese. Beide Standbilder werden gleichzeitig im Bildfenster angezeigt.

Der gewünschte Bereich jedes Standbildes kann durch Scrollen der horizontalen Bildlaufleiste unter dem Standbild oder der vertikalen Bildlaufleiste rechts neben dem Standbild angezeigt werden.

Durch Klicken auf eines der zwei Standbilder mit der Maus wird das entsprechende Standbild markiert angezeigt.

Nur für das markierte Standbild werden folgende Vorgänge ausgeführt: Neumessung, Speichern von Bildinformationen, Kopieren, Löschen, Hinzufügen zum Report, Trimmen, Drehen, Anzeigen/Ändern von Bildinformationen, Anzeigen/Ändern von Anmerkungen und Anzeigen von Messergebnissen.

4 Stereomessungsfenster

Die folgenden Vorgänge können über das Stereomessungsfenster ausgeführt werden.
(Referenzseiten)

- Nachmessung (Seite 38), Neumessung (Seite 45).
- Anzeigen (Seite 43) und Speichern (Seite 50) von Messergebnissen.
- Vergrößern eines Stereomessbildes (Seite 39) und der Cursorposition (Seite 40).
- Ändern (Seite 41) oder Löschen (Seite 50) der vorhandenen Referenzpunkte oder Messpunkte.
- Speichern eines Bildes über den Bildschirmdruck (nur JPEG) (Seite 51).
- Ändern der Farbe und Breite der Linien (Seite 51).
- Anzeigen einer Maskenlinie (Seite 53).
- Ändern der Einheit der Messergebnisse (Seite 53).
- Ändern der Cursorform (Seite 53).

4-1 Stereomessungsbild

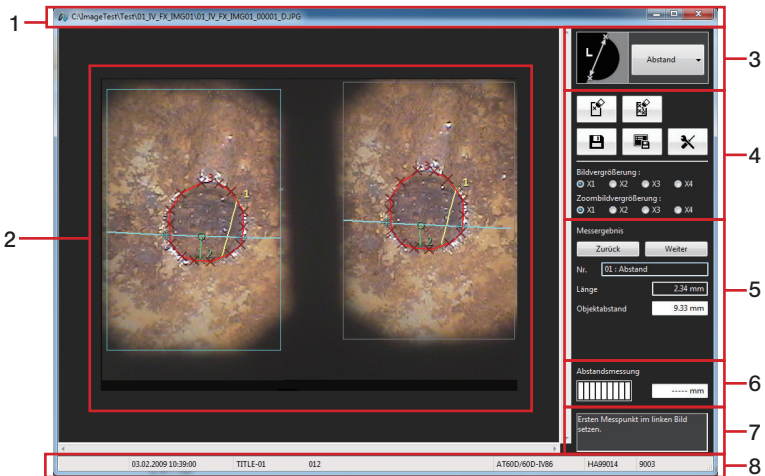
Jedes Bild, das durch den Anschluss eines Stereo-Optik-Adapters an ein industrielles Endoskop von Evident aufgenommen wurde, kann für die Stereomessung herangezogen werden. (Außer Bildschirmdruckbildern)

Wenn ein Stereomessungsbild verwendet wird, kann diese Software die Stereomessergebnisse der mit dem industriellen Endoskop durchgeführten Stereomessung durch Nachmessung des Bilds auf einem PC oder Messen der nicht gemessenen Teile im Standbild überprüfen.

4-2 Stereomessungsfenster öffnen

Während das Stereomessungsbild im Bildfenster angezeigt wird, klicken Sie im

Standbildbearbeitungsbereich auf die Schaltfläche [Neu vermessen] . Das Stereomessungsfenster wird mit dem Stereomessungsbild geöffnet.



Nr.	Bezeichnung
1	Titelleiste
2	Messbereich
3	Messmodus-Schaltfläche
4	Standbildbearbeitungsbereich

Nr.	Bezeichnung
5	Messergebnis-Anzeigefeld
6	Abstandsmessungsbereich
7	Anweisungsbereich
8	Statusleiste

Wenn das Stereomessungsfenster bereits offen ist und die vorherigen Messergebnisse noch nicht gespeichert sind, erscheint ein Dialogfeld zur Bestätigung, ob Sie die Messergebnisse zusammen mit dem derzeit angezeigten Stereomessungsbild speichern wollen.

Klicken Sie auf [Ja], um die Messergebnisse zu speichern. (Siehe "4-12 Neue Messergebnisse speichern" (Seite 50).)

Dann wird das im Bildfenster angezeigte Stereomessungsbild im Stereomessungsfenster neu angezeigt.

Wenn Sie auf [Nein] klicken, werden die neuen Messergebnisse nicht gespeichert, und das im Bildfenster angezeigte Stereomessungsbild wird im Stereomessungsfenster neu angezeigt.

HINWEIS

Wenn das Stereomessungsbild auf einem Wechseldatenträger, wie z. B. einer CF-Karte, einem USB-Speicher oder einer SD-Karte, gespeichert ist, muss das Speichermedium so lange angeschlossen bleiben, bis die Stereo-Nachmessung abgeschlossen ist.

TIPP

- Der nächste Bedienschritt, wie die Eingabe von Messpunkten, wird im Anweisungsbereich angezeigt.

4-3 Einen neuen Messpunkt hinzufügen

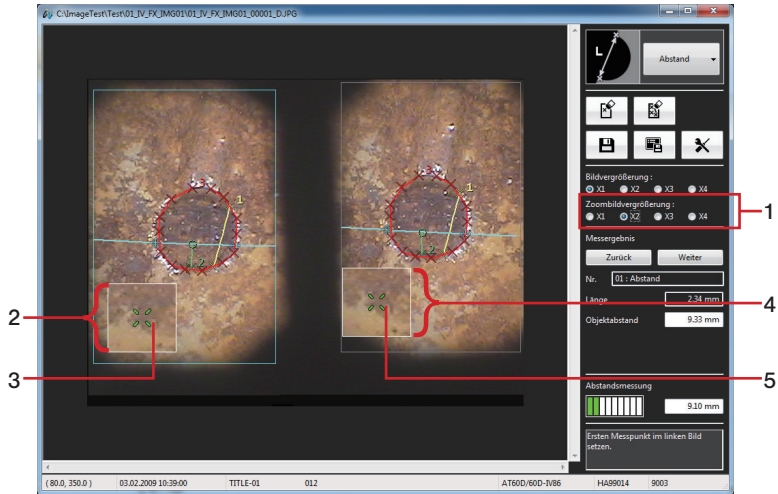
Bei der Eingabe eines Messpunkts wird der Cursor durch einfaches Bewegen der Maus in 1-Pixel-Schritten verschoben. Durch Klicken der Maustaste an der gewünschten Position wird ein Messpunkt an dieser Position eingegeben.

Um einen Messpunkt an der gewünschten Position genauer einzugeben, stellen Sie die Zoombildvergrößerung im Standbildbearbeitungsbereich auf 2x oder höher und bewegen Sie den Cursor in die Nähe der Zielposition. Wenn das vergrößerte Bild um den Cursor (Cursor-Zoomfenster) angezeigt wird, verschieben Sie den Cursor auf die gewünschte präzise Position. Klicken Sie anschließend auf die linke Maustaste. Ein Messpunkt wird an dieser Position hinzugefügt. Prüfen Sie jetzt, dass die Position des entsprechenden Punkts im rechten Messbereich nicht weit von der Cursorposition im linken Messbereich entfernt ist.

4-4 Gesamtes Standbild vergrößern

Klicken Sie auf die Schaltfläche [Bildvergrößerung] im Standbildbearbeitungsbereich, um die Vergrößerung auszuwählen. Für die Bildvergrößerung stehen die Optionen 1x, 2x, 3x oder 4x zur Auswahl und das gesamte Standbild wird entsprechend der gewählten Einstellung vergrößert.

4-5 Cursorposition vergrößern



Nr.	Bezeichnung
1	Zoombildvergrößerung-Optionsschaltfläche
2	Cursor-Zoomfenster
3	Cursor

Nr.	Bezeichnung
4	Entsprechungspunkt-Zoomfenster
5	Entsprechungspunkt

Klicken Sie auf die Schaltfläche [Zoombildvergrößerung] im Standbildbearbeitungsbereich, um die Vergrößerung auszuwählen. Die Vergrößerung kann auf 1x, 2x, 3x oder 4x eingestellt werden. Die Standbilder an der aktuellen Cursorposition und dem Entsprechungspunkt werden im Cursor-Zoomfenster und im entsprechenden Zoompunktfenster angezeigt. Wenn das Cursor-Zoomfenster angezeigt wird, wird das gezoomte Bild entsprechend der Mausbewegung verschoben, und die Cursorposition kann angegeben werden.

TIPP

- Durch Drücken auf die [BildAuf]- oder [BildAb]-Taste kann die Vergrößerung auf 1x, 2x, 3x oder 4x gestellt werden.
- Bei Verwendung einer Radmaus kann die Vergrößerung durch Drehen des Mousrads im linken Messbereich geändert werden. Die Vergrößerung kann mit dem Mousrad auf 1x, 2x, 3x oder 4x gestellt werden.

■ Subpixel-Pointing

Beim Subpixel-Pointing handelt es sich um eine Funktion zur präzisen Angabe der Messposition mit einem kleineren Abstand als dem Pixelabstand des Standbildes. Wenn das Cursor-Zoomfenster angezeigt wird, halten Sie die linke Maustaste gedrückt, und bewegen Sie den Cursor zum gewünschten Punkt auf dem Standbild.

4-6 Ändern der vorhandenen Messpunkte und des Bezugspunkts

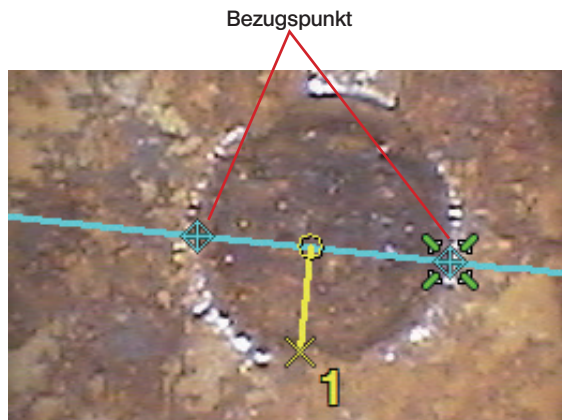
Die Positionen von vorhandenen Messpunkten und Bezugspunkten können geändert werden, um genauere Messergebnisse zu erhalten.

Um die Messpunktposition zu ändern, platzieren Sie den Cursor auf den gewünschten Punkt im linken Messbereich.

Während sich der Cursor an diesem Punkt befindet, halten Sie die linke Maustaste gedrückt, und bewegen Sie den Cursor zum gewünschten Punkt und lassen Sie die linke Maustaste los. Prüfen Sie jetzt, dass die Position des entsprechenden Punkts im rechten Messbereich nicht weit von der Cursorposition im linken Messbereich entfernt ist.

Wenn der Messpunkt neu positioniert wird, ändert sich das angezeigte Messergebnis, weil sofort eine Neumessung durchgeführt wird.

In den Modi "Punkt zur Linie" und "Tiefe" können die Positionen der Bezugspunkte sowie die Messpunkte geändert werden, wie unten gezeigt. Wenn die Position des Bezugspunkts geändert wird, ändert sich ebenfalls das Messergebnis.



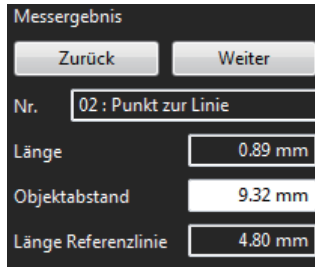


■ Ändern der Entsprechungspunkte

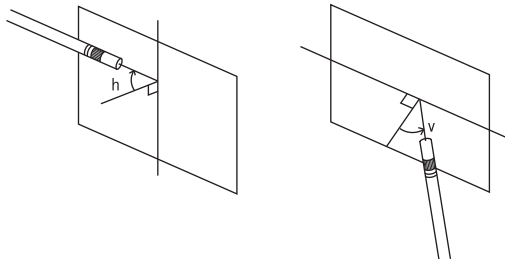
Wenn die Position des Entsprechungspunkts im rechten Messbereich zu weit von der Cursorposition im linken Messbereich entfernt ist, kann die Position des Entsprechungspunkts nur bei Standbildern, die mit IPLEX NX aufgezeichnet wurden, geändert werden. Um die Position des Entsprechungspunkts zu ändern, platzieren Sie den Cursor auf den gewünschten Punkt im rechten Messbereich. Während sich der Cursor an diesem Punkt befindet, halten Sie die linke Maustaste gedrückt, und bewegen Sie den Cursor zum gewünschten Punkt und lassen Sie die linke Maustaste los.

4-7 Bestätigen von Messergebnissen

Die Messergebnisse werden im Messergebnis-Anzeigebereich im Stereomessungsfenster wie unten dargestellt angezeigt. Die Messergebnisse, der Objektabstand und die Hilfsmessergebnisse werden angezeigt. Der Objektabstand verweist auf den Abstand vom Distalende des Endoskops zum Messziel. Die Bedeutung der Messergebnisse und Hilfsmessergebnisse für jeden Messmodus sind in der unten stehenden Tabelle aufgelistet.



Messmodus	Messergebnis	Zusatzergebnis
Abstand	Entfernung zwischen zwei Punkten	-
Punkt zur Linie	Entfernung von der Bezugslinie	Entfernung zwischen den Bezugspunkten
Tiefe	Entfernung von der Bezugsebene	Neigungswinkel h und v des Endoskop-Distalendes im Hinblick auf die Bezugsebene (Siehe Abbildung unten. Einheit: Grad)
Linien	Gesamtlänge aller Liniensegmente	Länge des letzten Segments der Linie
Fläche	Fläche des eingeschlossenen Vielecks	Umfang des eingeschlossenen Vielecks



4-8 Messmodus ändern

Es können bis zu 10 Messsätze für das angezeigte Standbild im gleichen Messmodus oder in verschiedenen Messmodi erstellt werden.

Um eine neue Messung in einem anderen als dem derzeitigen Messmodus vorzunehmen, klicken Sie auf die Schaltfläche [Messmodus] im oberen rechten Bereich des Stereomessungsfensters und wählen Sie den gewünschten Messmodus aus der Dropdown-Liste.

Während der Messung wird ein Dialogfeld angezeigt zur Bestätigung, ob Messpunkte oder Bezugspunkte während der Messung gelöscht werden sollen.

Wenn Sie auf [Ja] klicken, werden die Messpunkte oder Bezugspunkte während der Messung gelöscht und anschließend wird der Messmodus gewechselt.

Wenn Sie auf [Nein] klicken, wird der Messmodus nicht gewechselt und er kehrt zum ursprünglichen Messmodus zurück.

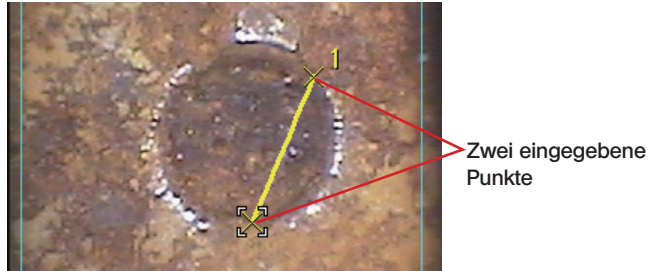
Die in der folgenden Tabelle genannten Messmodi sind verfügbar.

Messmodus	IPLEX NX	Andere als IPLEX NX
Abstand	Verfügbar	Verfügbar
Punkt zur Linie	Verfügbar	Verfügbar
Tiefe	Verfügbar	Verfügbar
Linien	Verfügbar	Verfügbar
Fläche	Verfügbar	Verfügbar

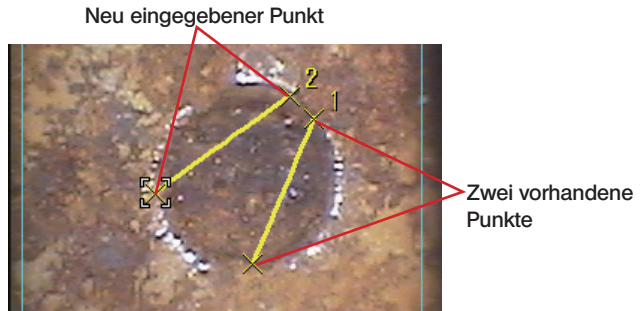
4-9 Neue Messung starten

■ Abstand

Wenn zwei Punkte eingegeben werden, wird die Entfernung zwischen den beiden Punkten gemessen.



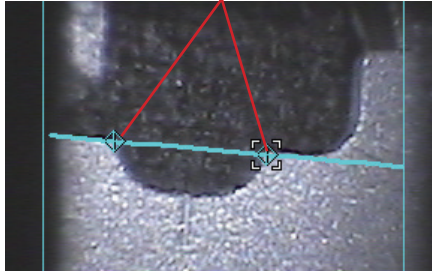
Wenn zwei Punkte neu eingegeben werden, wird die Entfernung zwischen den beiden Punkten gemessen.



■ Punkt zur Linie

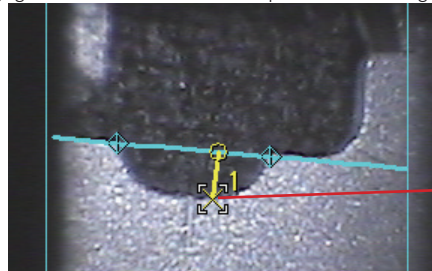
Geben Sie im linken Messbereich zwei Punkte zur Festlegung einer Bezugslinie ein.

Zwei Punkte zur Festlegung einer Bezugslinie



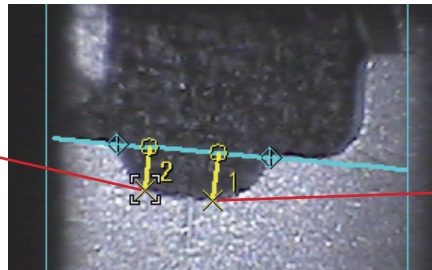
Geben Sie den zu messenden Punkt im linken Messbereich ein. Prüfen Sie jetzt, dass die Position des entsprechenden Punkts im rechten Messbereich nicht weit von der Cursorposition im linken Messbereich entfernt ist. Die Entfernung von der Bezugslinie zum eingegebenen Punkt wird gemessen.

Im Modus "Punkt zur Linie" bei der Verwendung des IPLEX NX wird eine Versatzlinie angezeigt, die durch den neu eingegebenen Punkt verläuft und parallel zur Bezugslinie liegt.



Zu messender Punkt

Wenn ein Punkt neu eingegeben wird, wird die Entfernung von der Bezugslinie zu diesem Punkt gemessen.



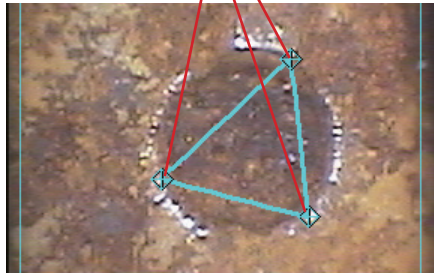
Neu eingegebener

Vorhandener Punkt

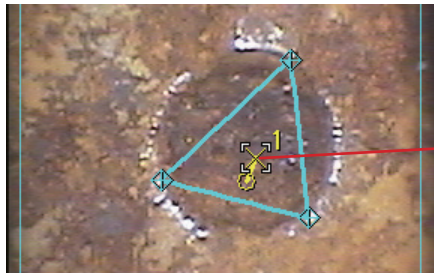
■ Tiefe

Geben Sie im linken Messbereich drei Punkte ein, die als Eckpunkte des Bezugsebenen-Dreiecks dienen sollen.

Eckpunkte des als Bezugsebene zu verwendenden Dreiecks



Geben Sie den zu messenden Punkt im linken Messbereich ein. Prüfen Sie jetzt, dass die Position des entsprechenden Punkts im rechten Messbereich nicht weit von der Cursorposition im linken Messbereich entfernt ist. Die Entfernung von der Bezugsebene zum eingegebenen Punkt wird gemessen.



Zu messender Punkt

Wenn ein Punkt neu eingegeben wird, wird die Entfernung von der Bezugsebene zu diesem Punkt gemessen.



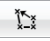
Neu eingegebener Punkt

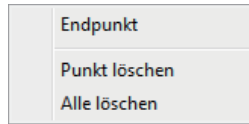
Vorhandener Punkt

■ Linien

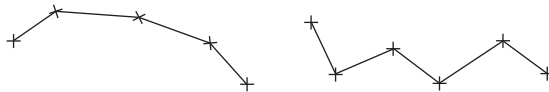
Bei jeder neuen Punkteingabe wird die Gesamtlänge der Segmente in der durchgehenden Linie gemessen. Bis zu 20 Messpunkte können pro Linie eingegeben werden.



Um die Eingabe der Punkte während des Vorgangs zu beenden, klicken Sie auf die Schaltfläche [Endpunkt]  im Standbildbearbeitungsbereich. Oder klicken Sie alternativ auf die rechte Maustaste. Das Menü erscheint.



Klicken Sie auf [Endpunkt], um die aktuelle Messung zu beenden. Falls ein weiterer Punkt eingegeben wird, kann die Gesamtlänge der neu erzeugten Linie gemessen werden.



■ Fläche

Bei der Erstellung eines Vielecks wird seine Fläche gemessen.

Das Vieleck kann nach einer der nachfolgend beschriebenen Methoden geschlossen werden.

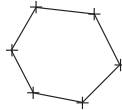
Methode 1 Klicken Sie nach der Eingabe des letzten Punkts des Vielecks auf die Schaltfläche

[Endpunkt]  im Standbildbearbeitungsbereich.

Oder klicken Sie alternativ auf die rechte Maustaste. Wenn ein Menü angezeigt wird, klicken Sie auf [Endpunkt].

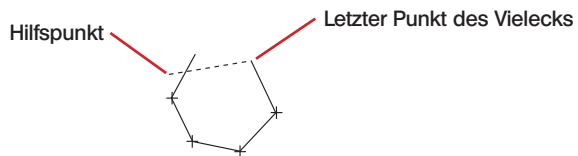


Das Vieleck wird geschlossen.

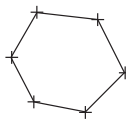


Methode 2 Geben Sie nach der Eingabe des letzten Punkts des Vielecks einen Hilfspunkt ein.

Geben Sie nun einen Hilfspunkt ein, so dass das Segment zum Hilfspunkt das erste Segment des Vielecks schneidet.



Das Vieleck wird geschlossen.



4-10 Vorhandenen Messpunkt oder Bezugspunkt löschen

Drücken Sie die rechte Maustaste, um ein Kontextmenü aufzurufen, und klicken Sie auf [Punkt löschen] im Menü. Klicken Sie alternativ im Standbildbearbeitungsbereich auf die Schaltfläche


[Punkt löschen] . Mit jedem Klick der Maustaste wird der vorher eingegebene Mess- oder Bezugspunkt in der umgekehrten Reihenfolge ihrer Eingabe gelöscht.

Ein Mess- oder Bezugspunkt kann auch durch Drücken der [Backspace]-Taste gelöscht werden.

4-11 Alle vorhandenen Messpunkte oder Bezugspunkte löschen

Wenn eine neue Messung auf dem angezeigten Bild durchgeführt wird, können alle vorherigen Messergebnisse, die auf dem Bild angezeigt werden, gelöscht werden.

Drücken Sie die rechte Maustaste, um ein Kontextmenü aufzurufen, und klicken Sie auf [Alle löschen] im Menü. Klicken Sie alternativ im Standbildbearbeitungsbereich auf die Schaltfläche


[Alle löschen] . In beiden Fällen erscheint ein Dialogfeld zur Bestätigung, ob alle Messergebnisse gelöscht werden sollen.

Klicken Sie auf [OK], um alle Messergebnisse zu löschen. Alle angezeigten Messpunkte und Messergebnisse werden gelöscht. Wenn diese nicht gelöscht werden sollen, klicken Sie auf [Abbrechen].

Die gesamten Messergebnisse können auch durch Drücken der [Entf]-Taste gelöscht werden.

4-12 Neue Messergebnisse speichern

Wenn die Position eines vorhandenen Messpunkts oder Bezugspunkts geändert oder ein neuer Messpunkt hinzugefügt wird, wird das Messergebnis aktualisiert oder hinzugefügt. Diese neuen Messergebnisse können gespeichert werden.

Klicken Sie im Standbildbearbeitungsbereich auf die Schaltfläche [Ergebnis speichern] . Das Dialogfeld "Speichern unter" erscheint.

Geben Sie das Speicherziel an, und geben Sie den Dateinamen ein. Beachten Sie, dass für die Datei der gleiche Typ wie die gerade angezeigte Bilddatei gewählt wird.

Klicken Sie auf die Schaltfläche [Speichern] im Dialogfeld. Die neuen Messergebnisse werden im derzeit angezeigten Stereomessungsbild angezeigt.

Falls eine Datei mit demselben Dateinamen wie dem Dateinamen am Speicherziel bereits existiert, erscheint ein Dialogfeld zur Bestätigung, ob die existierende Datei überschrieben werden soll. Wenn Sie die existierende Datei nicht überschreiben wollen, klicken Sie auf [Abbrechen], und ändern Sie das Speicherziel oder den Dateinamen.

4-13 Messfenster als Standbild speichern

Wenn die Position eines vorhandenen Messpunkts oder Bezugspunkts geändert oder ein neuer Messpunkt hinzugefügt wird, wird das Messergebnis aktualisiert oder hinzugefügt. Die Ansicht des Messfensters mit den neuen Messergebnissen kann als JPEG-Bild gespeichert werden. Das auf diese Weise gespeicherte Standbild kann dann später mit der in Windows enthaltenen standardmäßigen Bildbetrachtungs-Software angezeigt werden.

Klicken Sie im Standbildbearbeitungsbereich auf die Schaltfläche [Anzeige speichern] .


Das Dialogfeld "Speichern unter" erscheint.

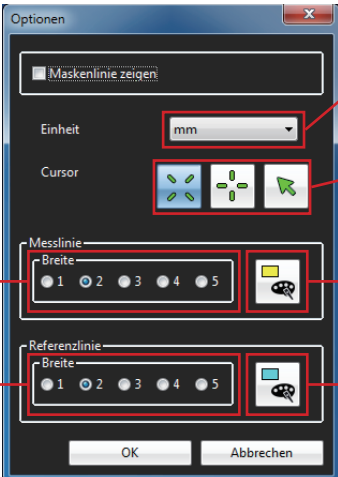
Geben Sie das Speicherziel an, und geben Sie den Dateinamen ein. Für den Dateityp kann nur JPEG angegeben werden.

Klicken Sie auf die Schaltfläche [Speichern] im Dialogfeld. Das angezeigte Stereomessungsfenster wird als Standbild im JPEG-Format gespeichert.

Falls eine Datei mit demselben Dateinamen wie dem eingegebenen Dateinamen bereits am Speicherziel existiert, erscheint ein Dialogfeld zur Bestätigung, ob die existierende Datei überschrieben werden soll. Wenn Sie die existierende Datei nicht überschreiben wollen, klicken Sie auf [Abbrechen], und ändern Sie das Speicherziel oder den Dateinamen.

4-14 Farbe und Breite der Linien ändern

Klicken Sie im Standbildbearbeitungsbereich auf die Schaltfläche [Optionen] . Das Dialogfeld "Optionen" wird geöffnet.



Messlinienbreiten-Optionsschaltflächen → Messlinie Breite (1-5)

Referenzlinienbreiten-Optionsschaltflächen → Referenzlinie Breite (1-5)

Dropdown-Listenfeld [Einheit] → Einheit (mm)

[Cursor]-Auswahlschaltfläche → Cursor (Auswahl)

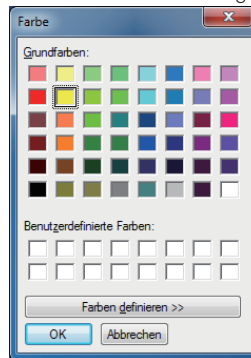
Messlinien-Farbwahlschaltfläche → Messlinie Farbwahl

Bezugslinien-Farbwahlschaltfläche → Referenzlinie Farbwahl

Buttons: OK, Abbrechen

Die Breite (Dicke) der Messlinie kann im Bereich zwischen 1 und 5 Punkten ausgewählt werden. Wenn das Stereomessungsbild keine Messergebnisse enthält, ist die Breite der Messlinie fest auf 2 Punkte eingestellt.

Durch Klicken auf die Schaltfläche [Auswahl Farbe] erscheint das Dialogfeld "Farbe". Sie können die Farbe der Messlinie wunschgemäß auswählen. Wenn das Stereomessungsbild keine Messergebnisse enthält, ist die Farbe der Messlinie fest auf gelb eingestellt.



Die Breite (Dicke) der Bezugslinie kann im Bereich zwischen 1 und 5 Punkten ausgewählt werden. Wenn das Stereomessungsbild keine Messergebnisse enthält, ist die Breite der Bezugslinie fest auf 2 Punkte eingestellt.

Durch Klicken auf die Schaltfläche [Auswahl Farbe] erscheint das Dialogfeld "Farbe". Sie können die Farbe der Bezugslinie wunschgemäß auswählen. Wenn das Stereomessungsbild keine Messergebnisse enthält, ist die Farbe der Bezugslinie fest auf blau eingestellt.

Nachdem Sie die Breite und Farbe der Mess- und Bezugslinien ausgewählt haben, klicken Sie auf die Schaltfläche [OK] im Dialogfeld "Optionen". Danach werden die ausgewählten Breiten und Farben beim Zeichnen von Linien verwendet.

4-15 Maskenlinie anzeigen

Für ein Stereomessungsbild, das mithilfe eines industriellen Endoskops von Evident gemessen wurde, kann die Linie der Maske unter Verwendung der in den Messumgebungsdaten enthaltenen Maskenlinieninformation auf dem Standbild angezeigt werden.

Klicken Sie im Standbildbearbeitungsbereich auf die Schaltfläche [Optionen] . Das Dialogfeld "Optionen" wird geöffnet. (Siehe Abbildung auf Seite 51.)

Markieren Sie das Kontrollkästchen [Maskenlinie zeigen] mit einem Häkchen bzw. entfernen Sie dieses.


Klicken Sie auf die Schaltfläche [OK] im Dialogfeld "Optionen".

TIPP

- Eine präzise und korrekte Messung ist nicht möglich, wenn die Maskenlinie nach oben, unten, rechts oder links fehlausgerichtet oder gedreht ist.

4-16 Messeinheit ändern

Wenn ein Stereomessungsbild, das einer Messung mit einem industriellen Endoskop von Evident unterzogen wird, mit dieser Software angezeigt wird, werden die Messergebnisse in der für die Messung verwendeten Einheit (mm oder inch) angezeigt. Die Einheit der Messergebnisanzeige kann auf Wunsch geändert werden.

Klicken Sie im Standbildbearbeitungsbereich auf die Schaltfläche [Optionen] . Das Dialogfeld "Optionen" wird geöffnet. (Siehe Abbildung auf Seite 51.)

Wählen Sie im Kombinationsfeld [Einheit] entweder "mm" oder "inch".

Klicken Sie auf die Schaltfläche [OK] im Dialogfeld "Optionen".

4-17 Cursorform ändern

Die Cursorform kann auf Wunsch vom Benutzer geändert werden.

Klicken Sie im Standbildbearbeitungsbereich auf die Schaltfläche [Optionen] . Das Dialogfeld "Optionen" wird geöffnet. (Siehe Abbildung auf Seite 51.)

Wählen Sie mit der [Cursor]-Auswahlschaltfläche einen Fadenkreuzcursor, X-förmigen Cursor oder Zeigercursor. Die Standardeinstellung dieser Software ist der X-förmige Cursor.

Klicken Sie auf die Schaltfläche [OK] im Dialogfeld "Optionen".

5 Skalierte Messungsfenster

Die folgenden Vorgänge können über das skalierte Messungsfenster ausgeführt werden. (Referenzseiten)

- Nachmessung (Seite 56), Neumessung (Seite 58)
- Anzeigen (Seite 58) und Speichern (Seite 61) von Messergebnissen.
- Vergrößern des skalierten Messungsbilds (Seite 57)
- Einstellen der Referenzlänge (Seite 58)
- Referenzlinie ein- oder ausblenden (Seite 60)
- Ändern (Seite 58) oder Löschen (Seite 60) der vorhandenen Messpunkte.
- Speichern eines Bildes über den Bildschirmdruck (nur JPEG) (Seite 61).
- Ändern der Farbe und Breite der Linien (Seite 62).
- Ändern der Einheit der Messergebnisse (Seite 63)
- Ändern der Cursorform (Seite 63)

5-1 Skaliertes Messungsbild

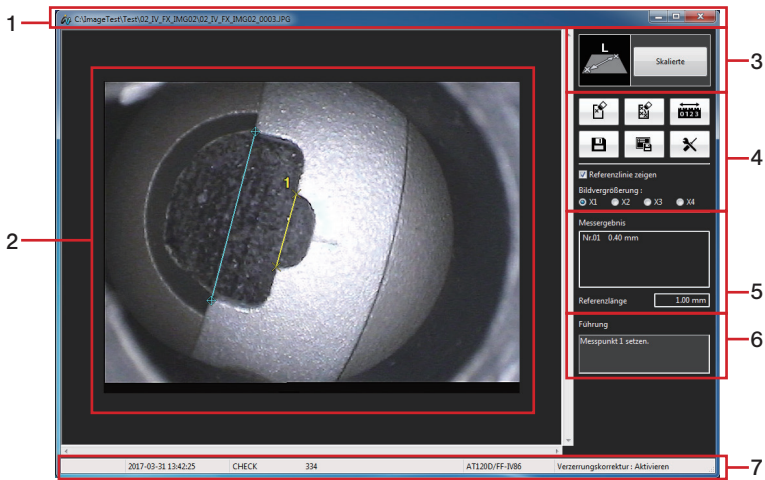
Für jegliche mit einem industriellen Endoskop von Evident aufgenommenen Bilder, die alle der folgenden Bedingungen erfüllen, kann eine skalierte Messung vorgenommen werden.

- Das Bild wurde nicht mit einem Stereo-Optik-Adapter, sondern einem optischen Adapter oder einem Objektiv mit fester Brennweite aufgezeichnet.
- Der Modellname des optischen Adapters lautet nicht "AT220D-IV76" oder "AT100DS-IV76".
- Die Vergrößerung des Bilds beträgt "X1.0".
- Beim Bild handelt es sich nicht um eine Aufnahme eines externen Eingangs.

Wenn ein skaliertes Messungsbild verwendet wird, kann diese Software die skalierten Messergebnisse der mit dem industriellen Endoskop durchgeführten Messung durch Nachmessung des Bilds auf einem PC oder Messen der nicht gemessenen Teile im Standbild überprüfen.

5-2 Öffnen des skalierten Messungsfensters

Während das skalierte Messungsbild im Bildfenster angezeigt wird, klicken Sie im Standbildbearbeitungsbereich auf die Schaltfläche [Neu vermessen] . Das skalierte Messungsfenster wird mit dem skalierten Messungsbild geöffnet.



Nr.	Bezeichnung
1	Titelleiste
2	Messbereich
3	Messmodusanzeige
4	Standbildbearbeitungsbereich

Nr.	Bezeichnung
5	Messergebnis-Anzeigefeld
6	Anweisungsbereich
7	Statusleiste

Wenn das skalierte Messungsfenster bereits offen ist und die vorherigen Messergebnisse noch nicht gespeichert sind, erscheint ein Dialogfeld zur Bestätigung, ob Sie die Messergebnisse zusammen mit dem derzeit angezeigten skalierten Messungsbild speichern wollen. Klicken Sie auf [Ja], um die Messergebnisse zu speichern. ("5-12 Speichern der neuen Messergebnisse" (Seite 61))

Dann wird das im Bildfenster angezeigte skalierte Messungsbild im skalierten Messungsfenster neu angezeigt.

Wenn Sie auf [Nein] klicken, werden die neuen Messergebnisse nicht gespeichert, und das im Bildfenster angezeigte skalierte Messungsbild wird im skalierten Messungsfenster neu angezeigt.

HINWEIS

Wenn das skalierte Messungsbild auf einem Wechseldatenträger, wie z. B. einer CF-Karte, einem USB-Speicher oder einer SD-Karte, gespeichert ist, muss das Speichermedium so lange angeschlossen bleiben, bis die skalierte Nachmessung abgeschlossen ist.

TIPP

- Der nächste Bedienschritt, wie die Eingabe von Messpunkten, wird im Anwendungsbereich angezeigt.

5-3 Hinzufügen eines neuen Messpunkts

Bei der Eingabe eines Messpunkts wird der Cursor durch einfaches Bewegen der Maus in 1-Pixel-Schritten verschoben. Durch Klicken der Maustaste an der gewünschten Position wird ein Messpunkt an dieser Position eingegeben.

5-4 Vergrößern des gesamten Standbilds

Klicken Sie auf die Schaltfläche [Bildvergrößerung] im Standbildbearbeitungsbereich, um die Vergrößerung auszuwählen. Für die Bildvergrößerung stehen die Optionen 1x, 2x, 3x oder 4x zur Auswahl und das gesamte Standbild wird entsprechend der gewählten Einstellung vergrößert.

5-5 Ändern der vorhandenen Messpunkte

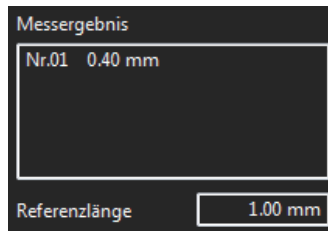
Die Positionen von vorhandenen Messpunkten können geändert werden, um genauere Messergebnisse zu erhalten. Um die Messpunktposition zu ändern, platzieren Sie den Cursor auf den gewünschten Punkt.

Während sich der Cursor an diesem Punkt befindet, halten Sie die linke Maustaste gedrückt, und bewegen Sie den Cursor zum gewünschten Punkt und lassen Sie die linke Maustaste los.

Wenn der Messpunkt neu positioniert wird, ändert sich das angezeigte Messergebnis, weil sofort eine Neumessung durchgeführt wird.

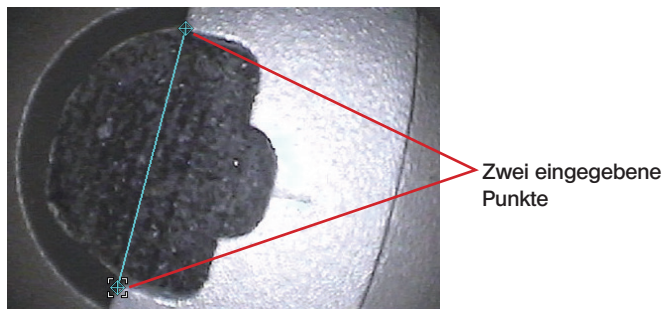
5-6 Bestätigen von Messergebnissen und Referenzlänge

Die Messergebnisse und Referenzlänge werden im Messergebnis-Anzeigebereich im skalierten Messungsfenster wie unten dargestellt angezeigt.

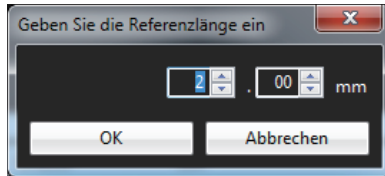


5-7 Starten einer neuen Messung

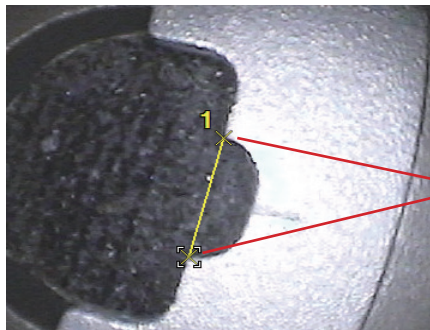
Geben Sie zwei Punkte ein, um die Referenzlänge festzulegen.



Geben Sie die Referenzlänge ein.

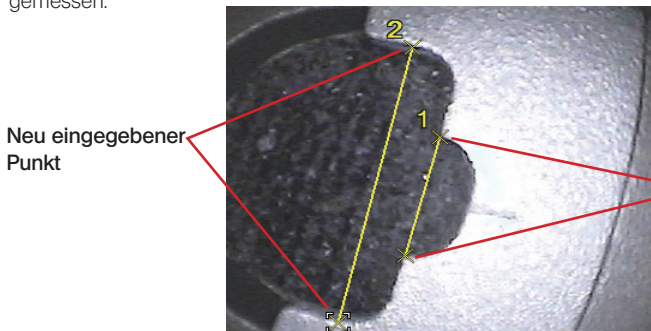


Wenn zwei Punkte eingegeben werden, wird die Entfernung zwischen den beiden Punkten gemessen.



Zwei eingegebene Punkte

Wenn zwei Punkte neu eingegeben werden, wird die Entfernung zwischen den beiden Punkten gemessen.




Neu eingegebener Punkt

Zwei vorhandene Punkte

5-8 Modifizieren der Referenzlänge

Eine vorhandene Referenzlänge kann geändert werden. Drücken Sie die rechte Maustaste, um ein Kontextmenü aufzurufen, und klicken Sie auf [Referenzpunkte festlegen] im Menü. Klicken Sie alternativ im Standbildbearbeitungsbereich auf die Schaltfläche [Referenzpunkte festlegen]

. Legen Sie anschließend eine Referenzlänge gemäß den Anweisungen auf Seite 58 bis 59 fest.

5-9 Ein- oder Ausblenden der Referenzlinie

Klicken Sie im Standbildbearbeitungsbereich auf das Kontrollkästchen [Referenzlinie zeigen], um die Referenzlinie ein- oder auszublenden.

5-10 Löschen eines vorhandenen Messpunkts


Drücken Sie die rechte Maustaste, um ein Kontextmenü aufzurufen, und klicken Sie auf [Punkt löschen] im Menü. Klicken Sie alternativ im Standbildbearbeitungsbereich auf die Schaltfläche [Punkt löschen] . Mit jedem Klick der Maustaste wird der vorher eingegebene Messpunkt in der umgekehrten Reihenfolge ihrer Eingabe gelöscht.

Ein Messpunkt kann auch durch Drücken der [Rücktaste] gelöscht werden.

5-11 Löschen aller vorhandenen Messpunkte

Wenn eine neue Messung auf dem angezeigten Bild durchgeführt wird, können alle vorherigen Messergebnisse, die auf dem Bild angezeigt werden, gelöscht werden.

Drücken Sie die rechte Maustaste, um ein Kontextmenü aufzurufen, und klicken Sie auf [Alle löschen] im Menü. Klicken Sie alternativ im Standbildbearbeitungsbereich auf die Schaltfläche


[Alle löschen] . In beiden Fällen erscheint ein Dialogfeld zur Bestätigung, ob alle Messergebnisse gelöscht werden sollen.

Klicken Sie auf [OK], um alle Messergebnisse zu löschen. Alle angezeigten Messpunkte und Messergebnisse werden gelöscht. Wenn diese nicht gelöscht werden sollen, klicken Sie auf [Abbrechen].

Die gesamten Messergebnisse können auch durch Drücken der [Entf]-Taste gelöscht werden.

5-12 Speichern der neuen Messergebnisse

Wenn die Position eines vorhandenen Messpunkts geändert oder ein neuer Messpunkt hinzugefügt wird, wird das Messergebnis aktualisiert oder hinzugefügt. Diese neuen Messergebnisse können gespeichert werden.

Klicken Sie im Standbildbearbeitungsbereich auf die Schaltfläche [Ergebnis speichern] . Das Dialogfeld "Speichern unter" erscheint.


Geben Sie das Speicherziel an, und geben Sie den Dateinamen ein. Beachten Sie, dass für die Datei der gleiche Typ wie die gerade angezeigte Bilddatei gewählt wird.

Klicken Sie auf die Schaltfläche [Speichern] im Dialogfeld. Die neuen Messergebnisse werden im derzeit angezeigten skalierten Messungsbild angezeigt.

Falls eine Datei mit demselben Dateinamen wie dem Dateinamen am Speicherziel bereits existiert, erscheint ein Dialogfeld zur Bestätigung, ob die existierende Datei überschrieben werden soll. Wenn Sie die existierende Datei nicht überschreiben wollen, klicken Sie auf [Abbrechen], und ändern Sie das Speicherziel oder den Dateinamen.

5-13 Speichern des Messungsfensters als Standbild

Wenn die Position eines vorhandenen Messpunkts geändert oder ein neuer Messpunkt hinzugefügt wird, wird das Messergebnis aktualisiert oder hinzugefügt. Die Ansicht des Messfensters mit den neuen Messergebnissen kann als JPEG-Bild gespeichert werden. Das auf diese Weise gespeicherte Standbild kann dann später mit der in Windows enthaltenen standardmäßigen Bildbetrachtungs-Software angezeigt werden.


Klicken Sie im Standbildbearbeitungsbereich auf die Schaltfläche [Anzeige speichern] . Das Dialogfeld "Speichern unter" erscheint.

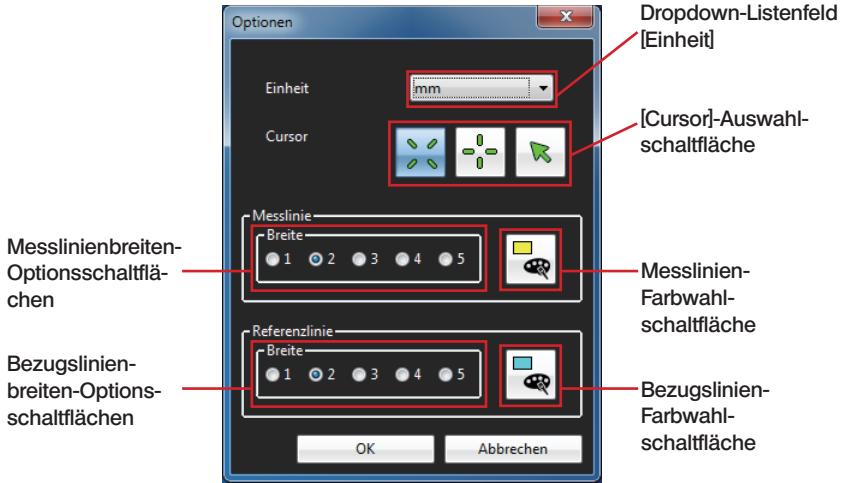
Geben Sie das Speicherziel an, und geben Sie den Dateinamen ein. Für den Dateityp kann nur JPEG angegeben werden.

Klicken Sie auf die Schaltfläche [Speichern] im Dialogfeld. Das angezeigte skalierte Messfenster wird als Standbild im JPEG-Format gespeichert.

Falls eine Datei mit demselben Dateinamen wie dem Dateinamen am Speicherziel bereits existiert, erscheint ein Dialogfeld zur Bestätigung, ob die existierende Datei überschrieben werden soll. Wenn Sie die existierende Datei nicht überschreiben wollen, klicken Sie auf [Abbrechen], und ändern Sie das Speicherziel oder den Dateinamen.

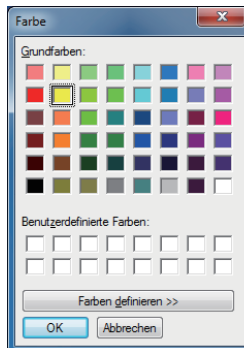
5-14 Ändern der Farbe und Breite der Linien

Klicken Sie im Standbildbearbeitungsbereich auf die Schaltfläche [Optionen] . Das Dialogfeld "Optionen" wird geöffnet.



Die Breite (Dicke) der Messlinie kann im Bereich zwischen 1 und 5 Punkten ausgewählt werden. Wenn das skalierte Messungsbild keine Messergebnisse enthält, ist die Breite der Messlinie fest auf 2 Punkte eingestellt.

Durch Klicken auf die Schaltfläche [Auswahl Farbe] erscheint das Dialogfeld "Farbe". Sie können die Farbe der Messlinie wunschgemäß auswählen. Wenn das skalierte Messungsbild keine Messergebnisse enthält, ist die Farbe der Messlinie fest auf gelb eingestellt.




Die Breite (Dicke) der Bezugslinie kann im Bereich zwischen 1 und 5 Punkten ausgewählt werden. Wenn das skalierte Messungsbild keine Messergebnisse enthält, ist die Breite der Referenzlinie fest auf 2 Punkte eingestellt.

Durch Klicken auf die Schaltfläche [Auswahl Farbe] erscheint das Dialogfeld "Farbe". Sie können die Farbe der Bezugslinie wunschgemäß auswählen. Wenn das skalierte Stereomessungsbild keine Messergebnisse enthält, ist die Farbe der Bezugslinie fest auf blau eingestellt.

Nachdem Sie die Breite und Farbe der Mess- und Referenzlinien ausgewählt haben, klicken Sie auf die Schaltfläche [OK] im Dialogfeld "Optionen". Danach werden die ausgewählten Breiten und Farben beim Zeichnen von Linien verwendet.

5-15 Ändern der Messeinheit

Wenn ein skaliertes Messungsbild, das einer Messung mit einem industriellen Endoskop von Evident unterzogen wird, mit dieser Software angezeigt wird, werden die Messergebnisse in der für die Messung verwendeten Einheit (mm oder inch) angezeigt. Die Einheit der Messergebnisanzeige kann auf Wunsch geändert werden.


Klicken Sie im Standbildbearbeitungsbereich auf die Schaltfläche [Optionen] . Das Dialogfeld "Optionen" wird geöffnet. (Siehe Abbildung auf Seite 62)

Wählen Sie im Kombinationsfeld [Einheit] entweder "mm" oder "inch".

Klicken Sie auf die Schaltfläche [OK] im Dialogfeld "Optionen".

5-16 Ändern der Cursorform

Die Cursorform kann auf Wunsch vom Benutzer geändert werden.

Klicken Sie im Standbildbearbeitungsbereich auf die Schaltfläche [Optionen] . Das Dialogfeld "Optionen" wird geöffnet. (Siehe Abbildung auf Seite 62)

Wählen Sie mit der [Cursor]-Auswahlschaltfläche einen Fadenkreuzcursor, X-förmigen Cursor oder Zeigercursor. Die Standardeinstellung dieser Software ist der X-förmige Cursor.

Klicken Sie auf die Schaltfläche [OK] im Dialogfeld "Optionen".

6 Angezeigte Fehlermeldungen und Abhilfemaßnahmen

Fehlermeldung	Abhilfemaßnahme
Messung fehlgeschlagen. Bitte erneut versuchen.	Ändern Sie den Messpunkt, oder geben Sie einen anderen Messpunkt ein.
Sie können nicht den Messpunkt angeben, wenn der Abgleich nicht erfolgreich war.	Bewegen Sie den Cursor, damit der Entsprechungspunkt oder das Entsprechungspunkt-Zoomfenster im rechten Messbereich angezeigt werden kann.
Das Format dieses Bilds wird nicht für Messung unterstützt.	Ein mit "Anzeige speichern" erfasstes Standbild kann nicht gemessen werden. Messen Sie ein Messungsbild, das mit "Ergebnis speichern" erfasst wurde.
Die Größe dieses Bilds wird nicht für Messung unterstützt.	Messen Sie ein Stereomessungsbild, das mit dieser Software neu gemessen werden kann.
Zoombild kann nicht gemessen werden.	Messen Sie ein Messungsbild, das ohne die Zoomfunktion aufgezeichnet wurde.
Aufgenommenes Bild kann nicht gemessen werden.	Für ein mit "Anzeige speichern" erfasstes Standbild kann keine Stereomessung vorgenommen werden. Messen Sie ein Stereomessungsbild, das mit "Ergebnis speichern" erfasst wurde.
Das Bild ist für diese Anwendung nicht nutzbar.	Dieses Stereomessungsbild wird nicht von dieser Software unterstützt. Messen Sie ein Stereomessungsbild, das mit dieser Software neu gemessen werden kann.
Der 20. Messpunkt ist angegeben worden. Dieser Punkt wird als Endpunkt gesetzt. Nun die nächste Messung starten.	Die Messung im Modus "Linien" oder "Fläche" sollte mit nicht mehr als 20 Punkten durchgeführt werden.
Ein ungültiger Bereich wurde angegeben.	Geben Sie Punkte ein, um ein eindeutiges Vieleck zu bilden.
Der 20. Messpunkt ist angegeben worden. Mit diesem Punkt kann keine Region definiert werden.	Geben Sie Punkte ein, um ein eindeutiges Vieleck zu bilden.
10 Messungen können nicht überschritten werden.	Wenn Sie mehr als 10 Stereomessungen durchführen wollen, öffnen Sie ein neues Stereomessungsbild.
5 Messungen können nicht überschritten werden.	Wenn Sie mehr als 5 skalierte Messungen durchführen wollen, öffnen Sie ein neues skaliertes Messungsbild.
Sie können keinen Messpunkt an der gleichen Position angeben.	Sie können keinen Messpunkt an der gleichen Position eingeben. Geben Sie einen Messpunkt an einer anderen Position ein.
Das Messfenster wurde geschlossen, da das derzeit gemessene Bild gelöscht wurde.	Trennen Sie das Speichermedium, auf dem das Messungsbild gespeichert ist, nicht, bevor die Messung abgeschlossen ist.

Fehlermeldung	Abhilfemaßnahme
Das Messfenster wurde geschlossen, da das gerade angezeigte Bild verändert wurde.	Entfernen Sie nicht das Speichermedium, das die im Bildfenster angezeigte Standbilddatei enthält.
Der Zugriff ist nicht möglich, da die Datei von einer Anwendung genutzt wird.	Schließen Sie das andere Fenster, in dem die Datei verwendet wird.
Zu konvertierende Datei existiert nicht.	Bei der zu konvertierenden Datei handelt es sich um eine Standbilddatei, deren Dateiname den derzeit ausgewählten Ordnername nicht enthält und die nicht mit einem industriellen Endoskop von Evident aufgezeichnet wurden.
Die maximale fortlaufende Nummer wurde überschritten.	Verschieben Sie die zu importierende Datei in einen anderen Ordner, und führen Sie den Vorgang dann erneut aus.
Folgende ausgewählte Ordner wurden nicht gefunden. Möchten Sie fortfahren?	Es gibt keinen Ordner für das Zielbild in der Berichtsumgebungsdatei (csv), die unter "Inspektionsobjekt" im Schritt 1 der Berichterstellung gewählt wurde. Überprüfen Sie, dass ein Bericht ohne den angezeigten Ordner erstellt werden kann.
Zu importierende Bilddatei wurde nicht gefunden.	Nur Dateien im Format BMP, JPEG und TIFF können importiert werden.
Erstellung des Berichts ist fehlgeschlagen.()	Die Berichtselemente in Klammern () können nicht ausgegeben werden. Überprüfen Sie die Berichtsvorlage.
Die unten stehenden Elemente können nicht zugewiesen werden, wenn für sie keine Gruppe festgelegt worden ist.	Der Bericht kann nicht ausgegeben werden, da für einige Berichtselemente keine Gruppe festgelegt wurde. Überprüfen Sie die Berichtsvorlage.
Weisen Sie die Zielort-Elemente zu.	Es wurde kein Zielort festgelegt. Überprüfen Sie die Berichtsvorlage.
Die Anzahl der Zielorte stimmt nicht mit der Anzahl der Gruppen überein.	Der Bericht kann nicht ausgegeben werden, da die Anzahl der Zielorte nicht mit der Anzahl der Gruppen übereinstimmt. Überprüfen Sie die Berichtsvorlage.
Die Anzahl der zum Inspektionsergebnis gehörenden Elemente in den folgenden Gruppen stimmt nicht überein.	Der Bericht kann nicht ausgegeben werden, da die Anzahl der zum Inspektionsergebnis gehörenden Elemente in den angezeigten Gruppen nicht übereinstimmt. Überprüfen Sie die Berichtsvorlage.
Die Anzahl der zum Inspektionsergebnis gehörenden Elemente stimmt nicht überein.	Der Bericht kann nicht ausgegeben werden, da die Anzahl der zum Inspektionsergebnis gehörenden Elemente nicht übereinstimmt. Überprüfen Sie die Berichtsvorlage.

Fehlermeldung	Abhilfemaßnahme
In der Vorlage können keine Zeilenvorschub-Zeichen verwendet werden.	Der Bericht kann nicht ausgegeben werden, da in der Berichtsvorlage Zeilenvorschub-Zeichen vorhanden sind. Überprüfen Sie die Berichtsvorlage.
Das unten stehende Element kann nicht zugewiesen werden, da seine fortlaufenden Nummern doppelt vorhanden oder nicht fortlaufend sind.	Der Bericht kann nicht ausgegeben werden, da fortlaufende Nummern in den angezeigten Berichtselementen doppelt vorhanden oder nicht fortlaufend sind. Überprüfen Sie die Berichtsvorlage.
Die Art der zum Inspektionsergebnis gehörenden Elemente stimmt nicht in allen Gruppen überein.	Der Bericht kann nicht ausgegeben werden, da die Art und Anzahl der zum Inspektionsergebnis gehörenden Elemente nicht in allen Gruppen übereinstimmen. Überprüfen Sie die Berichtsvorlage.

Gegenstand	Technische Daten
Systemanforderungen	Windows 10 (32 Bit oder 64 Bit); RAM: 1 GB oder mehr (32 Bit) oder 2 GB oder mehr (64 Bit); Verfügbare Festplattenspeicher: 16 GB oder mehr (32 Bit) oder 20 GB oder mehr (64 Bit); USB-Anschluss; Anzeigeleistung: XGA (1024 H x 768 V Pixel) oder höher
Anzeigbare Standbilddateiformate	BMP, JPEG, PNG, Exif-JPEG und Exif-TIFF des Typs YCbCr
Anzeigbare Videodateiformate	AVI, MOV und MPG (Vorausgesetzt, dass der verwendete PC in der Lage ist, diese Videodateien wiederzugeben)
Abspielbare Audiodateiformate	WAV (Vorausgesetzt, dass der PC Ton wiedergeben kann)
Datei/Ordner-Operationen	Anzeigen, Kopieren, Einfügen, Verschieben, Suchen, Löschen und Umbenennen von Dateien/Ordern. Dateien mit Drag-und-Drop verschieben. Neue Ordner anlegen.
Miniaturlanzeige	Miniaturlbilder der Dateien im ausgewählten Ordner werden angezeigt.
Standbildanzeige	Vollbild/Originalgröße/2x bis 4x des Bildes Drehen/Zuschneiden des Bildes (für die Berichtsausgabe) Gleichzeitige Anzeige von zwei Standbildern
Einblendung von Zusatzinformationen	Einblendung von Zusatzinformationen wie Dateiname, Titel, Aufnahmedatum, Anmerkungen und Messergebnisse in Standbilder. Standbilder mit eingeblendeten Zusatzinformationen können im JPEG-Format gespeichert, zur Zwischenablage kopiert und mit Drag-und-Drop zu einer anderen Position verschoben werden.
Stereonachmessung	Die Stereo-Nachmessung eines Standbildes (außer einem Bildschirmdruckbild), das durch den Anschluss des Stereo-Optik-Adapters an ein industrielles Endoskop von Evident aufgenommen wurde, ist auf dem PC möglich.
Skalierte Nachmessung	Die skalierte Nachmessung eines Standbildes, das mit einem industriellen Endoskop von Evident aufgenommen wurde und alle der folgenden Bedingungen erfüllt, ist auf einem PC möglich. <ul style="list-style-type: none"> · Das Bild wurde nicht mit einem Stereo-Optik-Adapter, sondern einem optischen Adapter oder einem Objektiv mit fester Brennweite aufgezeichnet. · Der Modellname des optischen Adapters lautet nicht "AT220D-IV76" oder "AT100DS-IV76". · Die Vergrößerung des Bilds beträgt "X1.0". · Beim Bild handelt es sich nicht um eine Aufnahme eines externen Eingangs.
Erstellen eines Berichts	Microsoft Word 2016

■ Lizenzierung

● AVC Patent Portfolio License

THIS PRODUCT IS LICENSED UNDER THE AVC PATENT PORTFOLIO LICENSE FOR THE PERSONAL AND NONCOMMERCIAL USE OF A CONSUMER TO (i) ENCODE VIDEO IN COMPLIANCE WITH THE AVC STANDARD ("AVC VIDEO") AND/OR (ii) DECODE AVC VIDEO THAT WAS ENCODED BY A CONSUMER ENGAGED IN A PERSONAL AND NONCOMMERCIAL ACTIVITY AND/OR WAS OBTAINED FROM A VIDEO PROVIDER LICENSED TO PROVIDE AVC VIDEO. NO LICENSE IS GRANTED OR SHALL BE IMPLIED FOR ANY OTHER USE. ADDITIONAL INFORMATION MAY BE OBTAINED FROM VIA LICENSING ALLIANCE LLC. SEE <https://www.via-la.com/>.

● MPEG-4 Visual patent Portfolio License

THIS PRODUCT IS LICENSED UNDER THE MPEG-4 VISUAL PATENT PORTFOLIO LICENSE FOR THE PERSONAL AND NON-COMMERCIAL USE OF A CONSUMER FOR (i) ENCODING VIDEO IN COMPLIANCE WITH THE MPEG-4 VISUAL STANDARD ("MPEG-4 VIDEO") AND/OR (ii) DECODING MPEG-4 VIDEO THAT WAS ENCODED BY A CONSUMER ENGAGED IN A PERSONAL AND NONCOMMERCIAL ACTIVITY AND/OR WAS OBTAINED FROM A VIDEO PROVIDER LICENSED BY VIA LICENSING ALLIANCE LLC TO PROVIDE MPEG-4 VIDEO. NO LICENSE IS GRANTED OR SHALL BE IMPLIED FOR ANY OTHER USE. ADDITIONAL INFORMATION INCLUDING THAT RELATING TO PROMOTIONAL, INTERNAL AND COMMERCIAL USES AND LICENSING MAY BE OBTAINED FROM VIA LICENSING ALLIANCE LLC. SEE <https://www.via-la.com/>.

- © 2023 EVIDENT CORPORATION. Alle Rechte vorbehalten. Dieses Handbuch darf auf keine Weise, weder teilweise noch ganz, reproduziert oder verteilt werden.
- Die Namen von Unternehmen und Produkten in diesem Dokument sind geschützte Markenzeichen oder eingetragene Markenzeichen.

Manufactured by

EVIDENT CORPORATION

6666 Inatomi, Tatsuno-machi, Kamiina-gun, Nagano 399-0495, Japan

Distributed by

EVIDENT EUROPE GmbH

Caffamacherreihe 8-10, 20355 Hamburg, Germany

EVIDENT EUROPE GmbH UK Branch

Part 2nd Floor Part A, Endeavour House, Coopers End Road, Stansted CM24 1AL, U.K.

EVIDENT SCIENTIFIC, INC.

48 Woerd Ave Waltham, MA 02453, U.S.A.

EVIDENT AUSTRALIA PTY LTD

97 Waterloo Road, Macquarie Park, NSW 2113, Australia

Life science solutions

Service Center



<https://www.olympus-lifescience.com/support/service/>

Official website



<https://www.olympus-lifescience.com>

Industrial solutions

Service Center



<https://www.olympus-ims.com/service-and-support/service-centers/>

Official website



<https://www.olympus-ims.com>