

IPLIX NX

GUIA DE CONSULTA PARA MEDIÇÕES ESTÉREO

Para um funcionamento adequado e seguro, consulte o manual de instruções antes de utilizar.

Os símbolos utilizados nos textos deste manual têm os seguintes significados:
 [] indica as palavras da interface do utilizador do produto apresentadas em inglês.
 < > indica as palavras da interface do utilizador do produto cujo idioma de apresentação pode ser selecionado nas configurações do utilizador.

1. PREPARATIVOS PARA A MEDIÇÃO ESTÉREO

Verifique o nº do conjunto (Nº de série) do adaptador ótico estéreo e Nº de série da unidade do videoscópio a sonda e toque em [OK].

- A combinação do adaptador ótico estéreo e da unidade do videoscópio foi estabelecida na predefinição de fábrica. Para esta combinação, ver a ficha de registo do adaptador ótico estéreo.

2. MEDIÇÃO DA DISTÂNCIA POR PONTOS — MEDIÇÃO DA DISTÂNCIA DO OBJECTO

- Toque no botão [SPOT RANGING] para ativar a função de medição da distância ao objeto.
- Aproxime o tubo de inserção do objeto até que o indicador da distância ao objeto seja mostrado a verde (distância de medição recomendada).

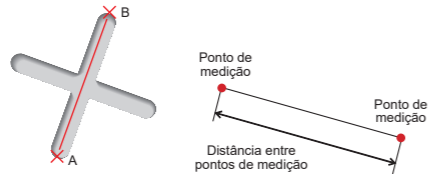


- Toque no botão [MEASURE] para passar para o ecrã de medições estéreo.
- A distância do objecto é apresentada continuamente no ecrã de medição estéreo.

3. MÉTODO DE MEDIÇÃO (MODO DE MEDIÇÃO)

- Imediatamente após executar a medição estéreo ou seleccionar <METHOD> no ecrã de medição estéreo, é apresentado o ecrã de selecção do método de medição (modo de medição).
- Consulte a página seguinte para obter informações sobre o método de medição (modo de medição) utilizável.

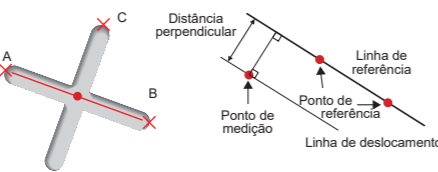
A <Distance>



<Distance mode is for measuring the line segment between two measurement points.>

- Coloque o cursor numa das extremidades do segmento da linha e toque no botão [ENTER] para especificar o ponto A.
 - Coloque o cursor na outra extremidade do segmento da linha e toque no botão [ENTER] para especificar o ponto B.
- O comprimento do segmento de linha A-B é apresentado.

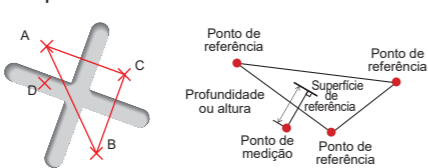
B <Point to Line>



<Point-to-Line mode is for measuring the distance between a measurement point and a reference line specified by two points, as well as displays an offset line which is through the measurement point and parallel to the reference line.>

- Coloque o cursor em ambas as extremidades do segmento da linha e toque no botão [ENTER] para especificar os pontos A e B.
 - Coloque o cursor no ponto a partir do qual quer medir a distância à linha de referência A-B e toque no botão [ENTER] para especificar o ponto C.
- É mostrada a distância entre a linha de referência A-B e o ponto C e a Linha de desvio.

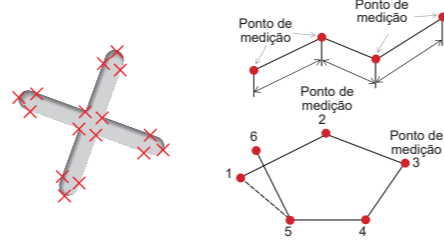
C <Depth>



<Depth mode is for measuring the distance from a measurement point to the reference plane defined by three reference points.>

- Coloque o cursor nos pontos A, B e C para definir o plano de referência e, em seguida, toque no botão [ENTER] para especificar os pontos A, B e C.
 - Coloque o cursor no ponto a partir do qual quer medir a distância ao plano de referência ABC e toque no botão [ENTER] para especificar o ponto de medição D.
- A distância entre o plano de referência ABC e o ponto D é apresentada. Um valor positivo (altura) significa que o ponto está mais próximo da extremidade do videoscópio do que o plano de referência e um valor negativo (profundidade) significa que o ponto está mais afastado.

D <Area/Lines>



<Area mode is for measuring the area defined by multiple measurement points. Lines mode is for measuring the total length of lines defined by multiple measurement points.>

- Coloque o cursor nos pontos para definir a área/linhas e toque no botão [ENTER] para especificar os pontos de medição.
 - Ao medir uma área, deve ser posicionado um ponto adicional para definir os limites completos do objecto. Este ponto (ponto 6 no exemplo acima) deve estar localizado onde a linha entre este ponto e o último ponto (ponto 5) se cruzem com a primeira linha traçada.
- A área delimitada pelas linhas é apresentada na parte inferior do ecrã.

4. GUARDAR O RESULTADO DA MEDIÇÃO ESTÉREO

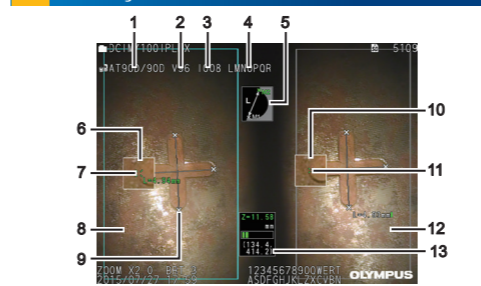
- Toque no botão [RECORD] para guardar a sua imagem de medição estéreo com o resultado da medição.
- Toque no botão VIEW para ver a imagem guardada em qualquer altura.

5. FUNÇÕES AVANÇADAS DE MEDIÇÃO ESTÉREO

Consulte as instruções para obter informações detalhadas sobre as funções de medição estéreo.

- <CLEAR>/<ALL CLEAR> - Elimine um ou todos os pontos de medição.
- <MODIFY> - Modifique os pontos de medição ou pontos de referência (área da imagem esquerda), ou o ponto correspondente (área da imagem direita).
- <3D OPTION> - Observe o objeto a medir numa vista 3D com um movimento de rotação/paralelo ou ampliando/reduzindo para identificar o ponto de medição.
- <UNIT> - Seleccione a unidade de medição (milímetros ou polegadas).
- <CURSOR> - Seleciona a forma do cursor.
- JANELA DE ZOOM - Toque no botão para aumentar do botão [ZOOM] para obter uma ampliação de 2x a 4x.
- INDICAÇÃO DE SUBPÍXIS - Quando a imagem está ampliada, a posição do cursor pode ser especificada com um intervalo preciso.
- NOVA MEDIÇÃO DAS IMAGENS GUARDADAS - É possível fazer uma nova medição da imagem guardada com o software InHelp VIEWER, ou utilizando o IPLIX NX.

6. DESCRIÇÃO GERAL DO ECRÃ DE MEDIÇÃO

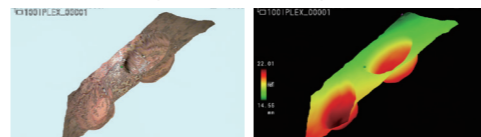


Nº do	Item
1	Abreviatura do produto
2	Diâmetro do videoscópio
3	Nº de série do adaptador ótico estéreo
4	Nº de série da unidade do videoscópio estéreo
5	Ícone do método de medição
6	Janela do cursor de zoom Mostra a imagem ampliada em redor de um ponto especificado.
7	Cursor Especifica um ponto de medição ou ponto de referência.
8	Área da imagem esquerda
9	Ponto Indica um ponto de medição ou ponto de referência especificado.
10	Janela de zoom do ponto correspondente Mostra a imagem ampliada em redor do ponto correspondente.
11	Ponto correspondente
12	Área da imagem direita São mostrados os resultados das três medições mais recentes. A marca de distância ao objeto (■) que indica a distância do objeto ao ponto de medição é mostrada do lado direito do valor da medição.
13	Caixa de apresentação da distância do objeto É mostrada a distância entre a extremidade distal do tubo de inserção e a posição do cursor. É mostrada a marca de distância ao objeto (■).

7. OBSERVAÇÃO NA VISTA EM 3D

Selecione a <3D OPTION> no ecrã do menu de medição e, em seguida, selecione <3D> ou <3D (mapa de cores)>.

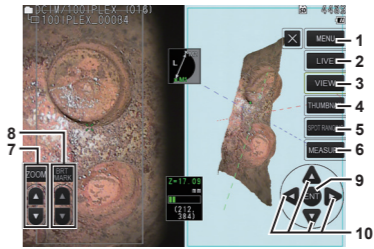
- Se <3D> estiver selecionado, o objeto a medir é apresentado numa vista 3D.
- Se <3D (mapa de cores)> estiver selecionado, é apresentada a cor correspondente à distância ao objeto ou a profundidade (altura), o que mostra a forma da superfície do objeto para uma medição visual.



Vista 3D

Vista 3D (mapa de cores)

8. FUNÇÕES DO PAINEL TÁTIL



Consulte as instruções para as funções do painel tátil.

Nº do	Painel tátil da unidade LCD	Função	
		Vista 2D	Vista 3D
1	MENU	tocar	Mostra/oculta o ecrã do menu.
		toque longo	Mostra/oculta os eixos de coordenadas (eixo X (Vermelho), eixo Y (Verde), eixo Z (Azul)).
2	LIVE	tocar	Volta ao ecrã ativo.
		toque longo	A imagem 3D volta ao estado original.
3	VIEW	Mostra a imagem gravada.	
4	MINIATURE	Mostra o ecrã de miniaturas.	
5	SPOT RANGING	tocar	Inicia/termina a função de medição da distância.
		toque longo	Muda a direção de visualização da imagem em 3D pela ordem eixo X, eixo Y e eixo Z.
6	MEASURE	tocar	Inicia a função de medição estéreo.
		toque longo	Muda a função do botão [ZOOM] muda da operação ampliar/reduzir a imagem para a operação da vista em corte transversal.
7	ZOOM	toque longo	Amplia/reduz a imagem. ■ amplia a imagem e ▼ reduz a imagem.
		toque longo	Amplia/reduz a imagem. ■ amplia a imagem e ▼ reduz a imagem. Na operação da vista em corte transversal, ■ desloca a secção transversal da frente para trás ▼ move-a de trás para a frente.
8	3D OPTION	Muda o modo de visualização para <3D> ou <3D (mapa de cores)>.	
9	ENV	tocar	Especifica os pontos de medição ou pontos de referência.
		toque longo	Comuta entre o movimento de rotação e paralelo. Muda para a operação da função da vista em 3D.
10	4-way pad	Desloca o cursor. Muda para a operação da função da vista em 2D.	

⚠ PERIGO

- Nunca utilize este instrumento para observar o interior de cavidades de corpos de seres humanos ou animais. Se o fizer, isso poderá resultar na morte da pessoa ou do animal.
 - Nunca utilize o instrumento em nenhum dos seguintes tipos de ambientes.
 - Se estiverem presentes atmosferas inflamáveis
 - Quando estiverem presentes poeiras metálicas ou outras poeiras
- Se o fizer, poderá provocar uma explosão ou um incêndio.

Manufactured by
EVIDENT CORPORATION

6666 Inatomi, Tatsuno-machi, Kamiina-gun, Nagano 399-0495, Japan