



# FocusControl

Manuale d'uso

Versione del Software 1.0

DMTA-20094-01IT — Rev. B  
Settembre 2022

Questo manuale d'uso contiene informazioni importanti su come usare questo prodotto Evident in maniera sicura ed efficace. Prima di usare il prodotto leggere questo manuale d'uso. Usare il prodotto come indicato.

Conservare questo manuale d'uso in un luogo sicuro ed accessibile.

EVIDENT CANADA, INC., 3415, Rue Pierre-Ardouin, Québec (QC) G1P 0B3 Canada

Copyright © 2022 by Evident. Tutti i diritti riservati. È vietato riprodurre, tradurre o distribuire qualsiasi parte della presente pubblicazione senza esplicita autorizzazione scritta di Evident.

Edizione originale in inglese: *FocusControl: User's Manual*  
(DMTA-20094-01EN – Rev. B, September 2022)  
Copyright © 2022 by Evident.

Questo documento è stato preparato e tradotto con particolare attenzione all'utilizzo, al fine di assicurare l'esattezza dei riferimenti che contiene. Fa riferimento alla versione del prodotto disponibile prima della data riportata sul frontespizio. Potrebbero quindi esistere delle incongruenze tra il manuale e il prodotto, nel caso in cui quest'ultimo sia stato modificato dopo la pubblicazione del manuale.

Le informazioni contenute in questo documento sono soggette a modifiche senza alcun preavviso.

Versione del software 1.0  
Codice fabbricante: DMTA-20094-01IT  
Rev. B  
Settembre 2022

Stampato in Canada

Tutti i marchi commerciali o registrati appartengono ai rispettivi proprietari o a soggetti terzi.

---

---

# Indice

---

<b>Terminologia dell'interfaccia utente .....</b>	<b>5</b>
<b>Informazioni importanti – Da consultare prima dell'uso .....</b>	<b>9</b>
Uso previsto .....	9
Manuale d'uso .....	9
Simboli di sicurezza .....	9
Indicazioni di sicurezza .....	10
Indicazioni di note .....	11
Informazioni sulla garanzia .....	11
Assistenza tecnica .....	12
<b>Introduzione .....</b>	<b>13</b>
<b>1. Installazione .....</b>	<b>15</b>
1.1 Esigenze di sistema .....	15
1.2 Individuazione del numero della versione del FocusControl .....	16
1.3 Installazione della componente FocusControl .....	18
1.4 Modifica degli elementi per il controllo .....	26
<b>2. Configurazione computer .....</b>	<b>29</b>
2.1 Configurazione del controllo remoto per il FocusPC .....	30
2.2 Configurazione di FocusPC per il controllo remoto .....	48
<b>3. Configurazione dell'Hardware e del Software .....</b>	<b>53</b>
3.1 Collegamento al FocusPC in locale .....	54
3.2 Creazione di account utenti con diritti di amministratore .....	56
3.3 Collegamento a FocusPC in remoto .....	64

<b>4. Esempi di applicazioni .....</b>	<b>69</b>
4.1 Applicazione per il controllo remoto del FocusPC .....	69
4.1.1 Attivazione del controllo remoto del FocusPC .....	70
4.1.2 Funzioni del FocusPC .....	72
4.2 Applicazione di controllo dei dati online in remoto .....	75
4.2.1 Attivazione del controllo dei dati online in remoto .....	75
4.2.2 Funzioni Online Data .....	77
4.3 Applicazione di integrazione del FocusPC .....	79
4.3.1 Attivazione dell'integrazione del FocusPC .....	79
4.3.2 Funzioni di integrazione del FocusPC .....	81
<b>5. Organizzazione dei comandi .....</b>	<b>83</b>
5.1 Convenzioni .....	83
5.2 Unità di misura .....	84
5.3 Struttura dei comandi .....	84
<b>6. Risoluzione dei problemi .....</b>	<b>97</b>
6.1 Operazioni iniziali della risoluzione di problemi .....	97
6.2 Chiave hardware .....	101
6.3 Collegamento al FocusPC .....	101
6.4 Comando personalizzato .....	102
6.5 FocusPC .....	102
6.6 Configurazioni degli ultrasuoni .....	104
6.7 Accesso .....	105
6.8 Assistenza tecnica .....	106
<b>Elenco delle figure .....</b>	<b>109</b>
<b>Elenco delle tabelle .....</b>	<b>113</b>

---

## Terminologia dell'interfaccia utente

---

<b>Inglese</b>	<b>Traduzione</b>
[Connection Name] Properties	[Nome connessione] Proprietà
[Connection Name] Status	[Nome connessione] Stato
Access Permissions	Autorizzazioni di accesso
Accessories	Accessori
Add	Aggiungi
Add a new user in PC settings	Aggiungi un nuovo utente nelle impostazioni del PC
Add a user	Aggiungi un utente
Add New User	Aggiunta nuovo utente
Add or Remove Programs	Installazione applicazioni
Administrator	Amministratore
All programs	Tutti i programmi
Allow	Consentire
ANONYMOUS LOGON	Accesso anonimo
Apply	Applicare
Category=Network	Categoria=Rete
Change an Account	Cambia un account
Change the account type	Cambia tipo di account
COM Security	Protezione COM
Common Files	File comuni
Component Services	Servizi componenti
Computer Configuration	Configurazione computer
Computers	Computer
Configuration	Configurazione

<b>Inglese</b>	<b>Traduzione</b>
Connect	Connettere
Connecting to Hardware and/or Software	Collegamento ad un Hardware e/o Software
Control Panel	Pannello di controllo
DCOM Config	Config DCOM
DCOM Machine wide settings	Impostazioni DCOM a livello di computer
DEFAULT	Impostazione predefinita
Default Authentication Level	Livello di autenticazione predefinito:
Default Impersonation Level	Livello di rappresentazione predefinito:
Default Properties	Proprietà predefinite
Destination drive	Unità di destinazione
Device	Dispositivo
Domain	Dominio
Edit Limits	Modifica limiti
Enable Distributed COM on this computer	Abilita DCOM in questo computer
Enter the object names to select	Immettere i nomi degli oggetti da selezionare
Ethernet Properties	Proprietà Ethernet
Everyone	Tutti
Finish	Fine
General	Generale
Group or user names	Utenti e gruppi
Hook	Associare
I accept	Accetto
I agree	Accetto
Identity	Identità
Install	Installa
Installation Complete	Installazione completata
Installing	Installazione in corso
Instrument	Strumento
Internet Protocol Properties	Proprietà protocollo Internet
Internet Protocol Version 4 (TCP/IPv4)	Protocollo Internet versione 4 (TCP/IPv4)

---

<b>Inglese</b>	<b>Traduzione</b>
IP Address	Indirizzo IP
Launch and Activation Permissions	Autorizzazioni di esecuzione e attivazione
Local Access	Accesso locale
Local Activation	Attivazione locale
Local Launch	Avvio locale
Manage accounts	Gestisci account
Manage another account	Gestisci un altro account
Manage User Accounts	Gestisci account utente
My computer	Computer locale
My Computer Properties	Proprietà computer locale
Network and Sharing Center	Centro connessioni di rete e condivisione
Network Connection	Connessione di rete
Network Settings	Impostazioni di rete
Next	Avanti
OK	OK
Open an existing configuration	Aprire una configurazione esistente
Other	Altro
PC info	Info del PC
PC settings	Impostazioni PC
Perform automatic configuration	Esegui configurazione automatica
Permissions for Everyone	Autorizzazioni per tutti
Play	Riproduci
Preferences	Preferenze
Programs	Programmi
Properties	Proprietà
Registry Editor	Editor del Registro di sistema
Remote Access	Accesso remoto
Remote Activation	Attivazione remota
Remote Launch	Avvio remoto
Run	Esegui
Search programs and files	Cerca programmi e file

---

<b>Inglese</b>	<b>Traduzione</b>
Security	Sicurezza
Select Destination Directory	Seleziona directory di destinazione
Select Users, Service Accounts, or Groups	Seleziona Utenti, Account di servizio o Gruppi
Settings	Configurazioni
Skip	Ignora
Skip automatic configuration	Ignora configurazione automatica
Software	Software
Software Licence Agreement	Accordo di licenza del software
Start	Inizio
Start Installation	Avvia installazione
Stop	Fine
Subnet Mask	Maschera di sottorete
System	Sistema
The interactive user	L'utente interattivo
Unhook	Disassociare
Uninstall a program	Disinstalla programma
Uninstall or change a program	Disinstalla o modifica programma
USB	universal serial bus
Use Default	Usa impostazione predefinita
Use the following IP address	Utilizza il seguente indirizzo IP
User Accounts	Account utente
User name	Nome utente
Value data	Dati valore
Welcome	Pagina iniziale
Windows edition	Versione Windows



---

# Informazioni importanti — Da consultare prima dell'uso

---

## Uso previsto

FocusControl è concepito per facilitare la creazione di applicazioni personalizzate per ispezioni non distruttive su materiali in ambito industriale e commerciale.

## Manuale d'uso

Questo manuale d'uso contiene informazioni importanti su come usare questo prodotto Evident in maniera sicura ed efficace. Prima di usare il prodotto leggere questo manuale d'uso. Usare il prodotto come indicato.

Conservare questo manuale d'uso in un luogo sicuro ed accessibile.

---

### **IMPORTANTE**

Alcuni dettagli delle catture dello schermo illustrate in questo manuale possono differire dalle catture dello schermo visualizzate nel proprio software. Ad ogni modo, i principi di funzionamento rimangono invariati.

---

## Simboli di sicurezza

Sullo strumento e in questo manuale d'uso possono comparire i seguenti simboli di sicurezza:



**Simbolo di avvertenza generale**

Questo simbolo segnala all'utente l'esistenza di un rischio potenziale. Per evitare possibili infortuni o danni, seguire attentamente i messaggi di sicurezza associati a questo simbolo.



**Simbolo di pericolo di alta tensione**

Questo simbolo serve ad avvertire l'utente del rischio di scosse elettriche oltre i 1 000 Volt. Per evitare possibili infortuni, seguire attentamente le istruzioni di sicurezza associati a questo simbolo.

## Indicazioni di sicurezza

Nella documentazione dello strumento o del sistema possono comparire i seguenti simboli di sicurezza:



**PERICOLO**

L'indicazione **PERICOLO** segnala un pericolo imminente. Essa, richiama l'attenzione su una procedura, una pratica o situazione simile che, se non viene rispettata ed osservata correttamente, risulterà letale o causerà infortuni gravi. Non procedere oltre una indicazione di **PERICOLO** finché la condizione descritta non è stata pienamente compresa e rispettata.



**AVVERTENZA**

L'indicazione **AVVERTENZA** segnala un pericolo potenziale. Essa, richiama l'attenzione su una procedura, una pratica o situazione simile che, se non viene rispettata ed osservata correttamente, potrebbe risultare letale o causare infortuni gravi. Non procedere oltre una indicazione di **AVVERTENZA** finché la condizione descritta non è stata pienamente compresa e rispettata.



## **ATTENZIONE**

L'indicazione **ATTENZIONE** segnala un pericolo potenziale. Essa, richiama l'attenzione su una procedura, una pratica o situazione simile che, se non viene rispettata ed osservata correttamente, potrebbe causare: infortuni non gravi; il danneggiamento dell'apparecchiatura, particolarmente del prodotto in questione; la distruzione del prodotto o di parte di esso; la perdita di dati. Non procedere oltre una indicazione di **ATTENZIONE** finché la condizione descritta non è stata pienamente compresa e rispettata.

## **Indicazioni di note**

Nella documentazione dello strumento possono comparire i seguenti simboli di sicurezza:

### **IMPORTANTE**

L'indicazione **IMPORTANTE** richiama l'attenzione su una nota contenente un'informazione importante od essenziale per il completamento di un'operazione.

### **NOTA**

L'indicazione **NOTA** richiama l'attenzione su una procedura, un utilizzo o una condizione di particolare rilievo. Segnala anche informazioni supplementari che possono essere utili, ma non obbligatorie.

### **SUGGERIMENTO**

L'indicazione **SUGGERIMENTO** richiama l'attenzione su informazioni che possono aiutare ad adattare alcune tecniche e procedure descritte nel manuale a specifiche esigenze dell'utente, oppure offre consigli su come sfruttare al meglio le potenzialità del prodotto.

## **Informazioni sulla garanzia**

Evident garantisce che questo prodotto Evident è privo di difetti di fabbricazione e nei materiali per un periodo di tempo e alle condizioni specificate nel documento Terms and Conditions disponibile nel sito web <https://www.olympus-ims.com/it/terms/>.

La garanzia Evident copre solamente le apparecchiature utilizzate in modo corretto, seguendo le indicazioni contenute in questo manuale d'istruzioni e che non abbiano subito un uso eccessivo, tentativi di riparazione non autorizzati o modifiche.

Controllare attentamente i materiali al momento del ricevimento per verificare la presenza di danni, interni o esterni, verificatisi durante il trasporto. Segnalare immediatamente gli eventuali danni al trasportatore, il quale è generalmente ritenuto responsabile dei danni provocati durante il trasporto. Conservare l'imballaggio, la bolla d'accompagnamento e gli altri eventuali documenti di trasporto per poter sporgere reclamo. Successivamente aver informato il trasportatore, contattare Evident per avere assistenza nella preparazione del reclamo ed in modo che si possa provvedere, se necessario, alla sostituzione dello strumento.

Questo manuale d'istruzioni descrive il corretto utilizzo del prodotto Evident. Le informazioni qui contenute sono da considerare solamente come supporto all'apprendimento e non devono essere applicate senza previo collaudo e/o controllo indipendente da parte di un tecnico o un supervisore. Tali controlli indipendenti sulle procedure risultano tanto più importanti quanto più la criticità dell'applicazione è elevata. Per tali motivi, Evident non può garantire in maniera esplicita o implicita che tecniche, esempi e procedure descritte in questo manuale siano coerenti con gli standard industriali o che soddisfino i requisiti di ogni possibile applicazione.

Evident si riserva il diritto di modificare tutti i prodotti senza incorrere nell'obbligo di modificare anche i prodotti già fabbricati.

## **Assistenza tecnica**

Evident si impegna a fornire un servizio clienti e un supporto tecnico della più elevata qualità. In caso di difficoltà durante l'uso dei nostri prodotti o di funzionamento non conforme a quanto descritto nella documentazione, consultare il manuale d'uso, quindi, se il problema persiste, contattare il nostro Servizio di assistenza post-vendita. Per trovare il centro di assistenza più vicino, consultare la relativa pagina nel sito web di Evident Scientific.

## Introduzione

---

FocusControl è un kit di sviluppo software della componente COM che può essere usato per ottimizzare il proprio software di ispezione e il flusso di lavoro:

- Permette di creare delle interfacce utente personalizzate basate sulle esigenze dell'utente e dell'applicazione.
- È possibile usarlo per automatizzare il flusso di lavoro del sistema di ispezione.

Il FocusControl è compatibile con gli ambienti di programmazione C++, C#, LabVIEW e Visual Basic da 32 e 64 bit. Per semplificare la creazione delle applicazioni sono forniti dei programmi modello completi. Insieme al corrispondente codice sorgente i programmi modello forniscono un punto di partenza per creare applicazioni specifiche. Lo scopo di questi programmi modello è di fornire un saldo riferimento per la maggior parte di tipi di applicazione. Questi possono essere raggruppati nelle seguenti tre categorie:

- *Applicazioni di integrazione di FocusPC*  
Usato per la gestione in remoto del software FocusPC in modo tale da controllare la sequenza di ispezione e le funzioni di elaborazione dati.
- *Applicazioni di dati online*  
Usato per estrarre dati e monitorare il FocusPC in tempo reale posticipato per creare un'applicazione di visualizzazione dei dati pseudo-immediata.
- *Applicazioni di integrazione di FocusPC*  
Integrazione delle componenti di FocusPC in un programma esterno in modo da creare un'applicazione personalizzata con FocusPC che opera in background.

Visto che la libreria è concepita per essere usata negli ambienti di programmazione C++, C#, Visual Basic e LabVIEW, i programmi modello sono stati sviluppati mediante questi quattro linguaggi di programmazione. Per maggior informazioni riferirsi alla sezione "Esempi di applicazioni" a pagina 69.

**NOTA**

Per usare il FocusControl è necessario possedere una certa conoscenza e familiarità riguardo ai controlli non distruttivi ad ultrasuoni.

I comandi del FocusControl sono riportati in dettaglio nell'aiuto online situato nella seguente directory:

- Per la versione da 32 bit:  
[Nome della cartella di installazione]\Program Files  
(x86)\Evident NDT\FocusControl *nnn*\Manual

OPPURE

- Per la versione da 64 bit:  
[Nome della cartella di installazione]\Program Files  
\Evident NDT\FocusControl *nnn*\Manual

Per maggiori informazioni sui controlli non distruttivi ad ultrasuoni riferirsi ai seguenti manuali della collezione relativa alla Serie NDT per applicazioni avanzate, scaricabili gratuitamente come file PDF al seguente indirizzo: <https://www.olympus-ims.com/en/pdf-library/>.

- *Introduction to Phased Array Ultrasonic Technology Applications*
  - *Advances in Phased Array Ultrasonic Technology Applications*
-

---

# 1. Installazione

---

La componente FocusControl è disponibile nelle versioni 32 bit e 64 bit entrambe scaricabili dal sito Evident.

---

<b>NOTA</b>
-------------

Prima di installare FocusControl tutte le versioni precedentemente installate devono essere disinstallate dal computer.

---

Assicurarsi che il computer sul quale si sta installando la componente soddisfi le esigenze minime di sistema. Seguire attentamente le fasi descritte nella sezione “Configurazione computer” a pagina 29 per assicurarsi che il computer sia configurato correttamente.

Per informazioni sugli esempi delle applicazioni incluse con FocusControl vedere la sezione “Esempi di applicazioni” a pagina 69.

## 1.1 Esigenze di sistema

Per installare e avviare FocusControl è necessario possedere un computer che soddisfi le seguenti esigenze:

- CPU: Intel Core i7 or Xeon E3
- Memoria RAM: 16 GB (DDR3 o superiore)
- Unità archiviazione dati: SSD
- Adattatore di rete: Scheda Gigabit Ethernet
- Risoluzione minima dello schermo o adattatore dello schermo da 1280 × 1024 pixel

- Una porta USB per la chiave hardware HASP
- Tastiera e dispositivo di puntamento
- Uno dei seguenti sistemi operativi:
  - Microsoft Windows 8
  - Microsoft Windows 7
  - Microsoft Windows XP Professional (Service Pack 3)

## 1.2 Individuazione del numero della versione del FocusControl

Nel caso in cui la componente FocusControl sia già stata installata sul computer, è necessario individuare il numero di versione per decidere se effettuare un aggiornamento.

### Per individuare il numero della versione del FocusControl per Windows 8

1. Nella barra delle applicazioni di Windows, cliccare su **Settings** ed in seguito cliccare su **Control Panel**.
2. Cliccare su **Uninstall a program**.  
Viene visualizzata la finestra **Uninstall or change a program**.
3. Scorrere in basso fino a **Evident FocusControl [numero della versione]**.  
Il numero presente alla fine del nome del software indica la versione del software corrente (vedere Figura 1-1 a pagina 16).

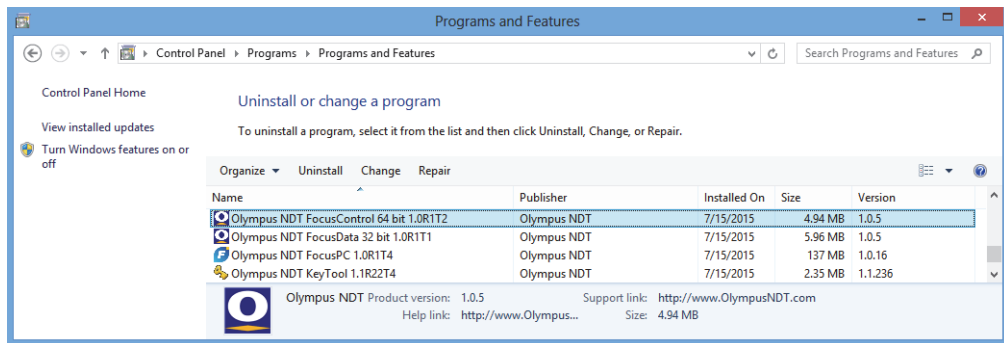


Figura 1-1 Numero della versione del FocusControl per Windows 8



## Per individuare il numero della versione del FocusControl per Windows 7

1. Nella barra delle applicazioni Windows, cliccare su **START** ed in seguito cliccare su **Control Panel**.
2. In **Programs**, cliccare su **Uninstall a program**.  
Viene visualizzato il riquadro **Uninstall or change a program**.
3. Scorrere in basso fino a **Evident FocusControl [numero della versione]**.  
Il numero presente alla fine del nome del software indica la versione del software corrente (vedere Figura 1-2 a pagina 17).

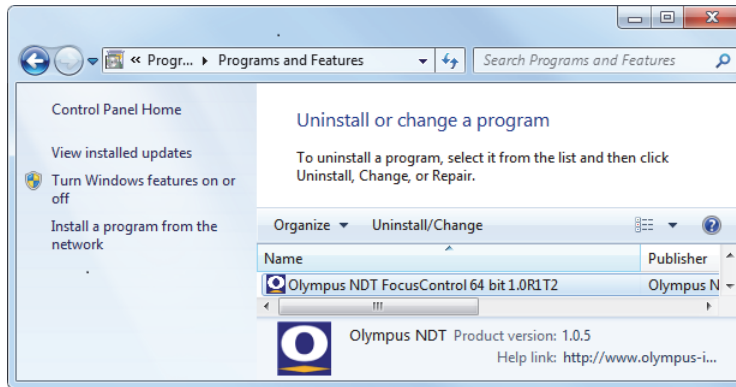


Figura 1-2 Numero della versione del FocusControl per Windows 7

## Per individuare il numero della versione del FocusControl per Windows 7

1. Nella barra delle applicazioni Windows, cliccare su **START** ed in seguito cliccare su **Control Panel**.
2. Cliccare due volte su **Add or Remove Programs**.  
Viene visualizzata la finestra **Add or Remove Programs**.
3. Scorrere in basso fino a **Evident FocusControl [numero della versione]**.  
Il numero presente alla fine del nome del software indica la versione del software corrente (vedere Figura 1-3 a pagina 18).

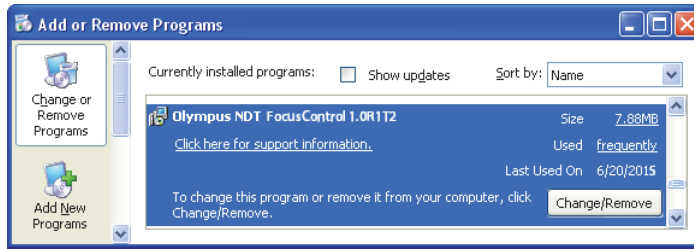


Figura 1-3 Numero della versione del FocusControl per Windows XP

## 1.3 Installazione della componente FocusControl

La componente FocusControl viene installata mediante una procedura guidata di installazione in Windows 8, Windows 7 e Windows XP.

---

### NOTA

Le fasi di installazione contenute in questa sezione riportano esempi per Windows 8, tuttavia fasi simili si applicano a Windows 7 e Windows XP.

---

### Per installare la Componente FocusControl

1. Nel sito internet Evident <https://www.olympus-ims.com/en/service-and-support/downloads/>, cercare e scaricare l'installer per il software FocusControl. L'installer dovrebbe essere disponibile nella sezione **FocusPC**. Esso può essere trovato anche nella chiave USB dei software fornita con gli strumenti Evident.

---

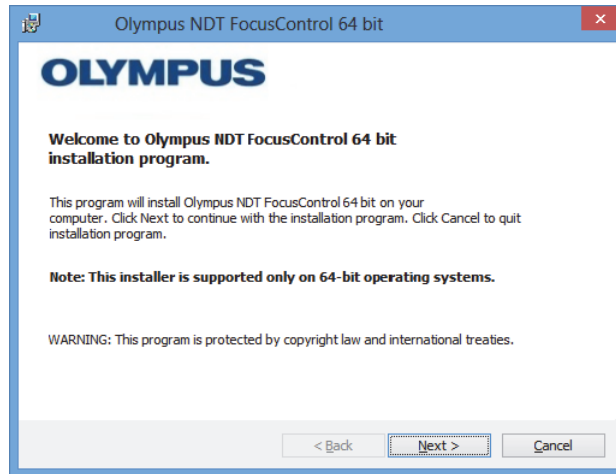
### NOTA

Nel sito Evident è possibile trovare la versione più aggiornata dell'installer della componente FocusControl.

---

2. Cliccare due volte sul file **InstallFocusControl[versione].exe** scaricato dal sito o archiviato nella chiave USB.

Viene visualizzata la procedura guidata confermando la versione del software che sarà installato sul proprio computer (vedere Figura 1-4 a pagina 19).



**Figura 1-4** La pagina iniziale con la conferma della versione del software

3. Nella pagina **License Agreement** della procedura guidata di installazione, selezionare **I accept** ed in seguito cliccare su **Next** (vedere Figura 1-5 a pagina 20).

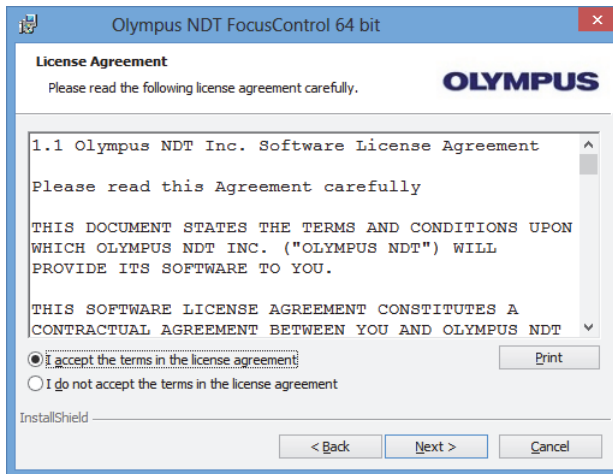


Figura 1-5 La pagina Licence Agreement

4. In funzione della propria versione del software e del sistema operativo, cliccare su **Next** per installare (vedere Figura 1-6 a pagina 20).

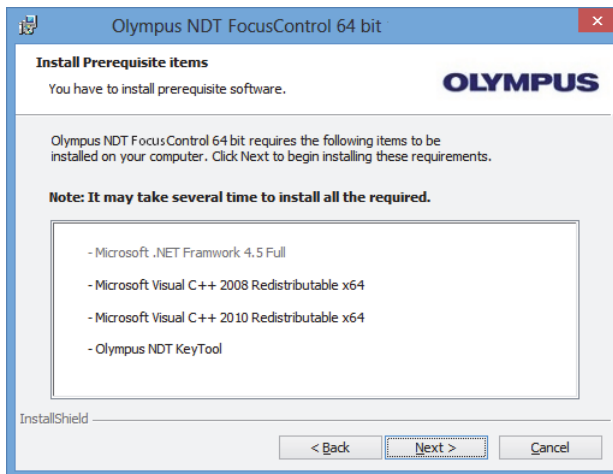
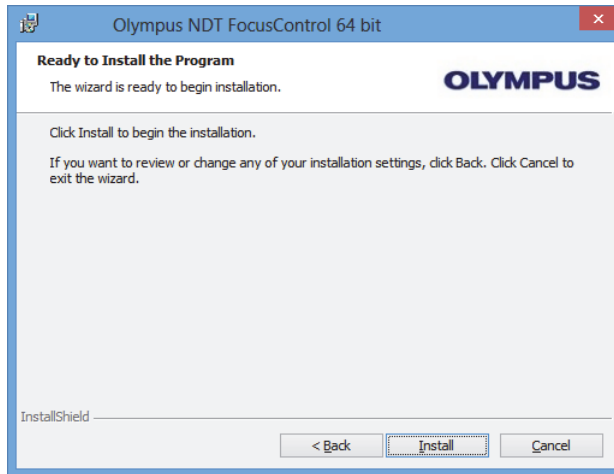


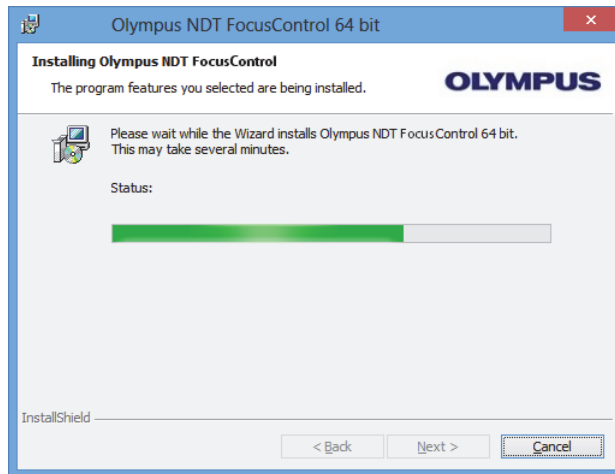
Figura 1-6 Pagina Install Prerequisite Items

5. Nella pagina **Ready to Install the Program**, cliccare su **Install** (vedere Figura 1-7 a pagina 21).



**Figura 1-7 La pagina Ready to Install**

La pagina **Installing** viene visualizzata brevemente (vedere Figura 1-8 a pagina 22).



**Figura 1-8 La pagina Installing**

6. In seguito all'installazione dei file, cliccare su **Next**, e procedere come segue:
  - a) Cliccare su **Finish** nella pagina **Installation Completed** per completare l'installazione (vedere Figura 1-9 a pagina 23).
  - b) Cliccare su **Next** nella pagina **Computer Configuration** per procedere alla configurazione del FocusPC o cliccare su **Skip** per ignorare la configurazione (vedere Figura 1-10 a pagina 23).
  - c) Cliccare su **Next** nella pagina **Connecting to Hardware and/or Software** per stabilire una comunicazione con gli elementi del FocusPC da controllare (vedere Figura 1-11 a pagina 24).

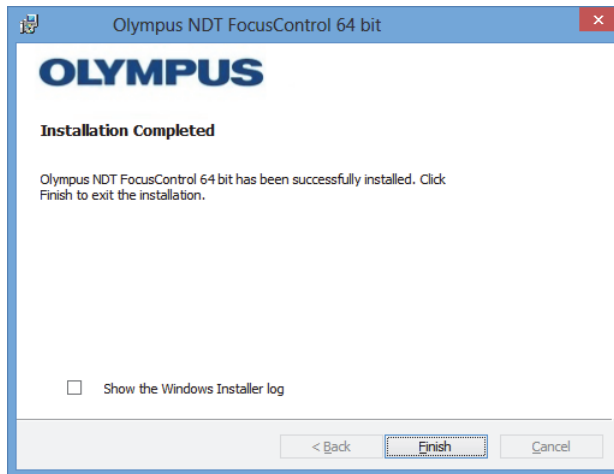


Figura 1-9 La pagina Installation Completed

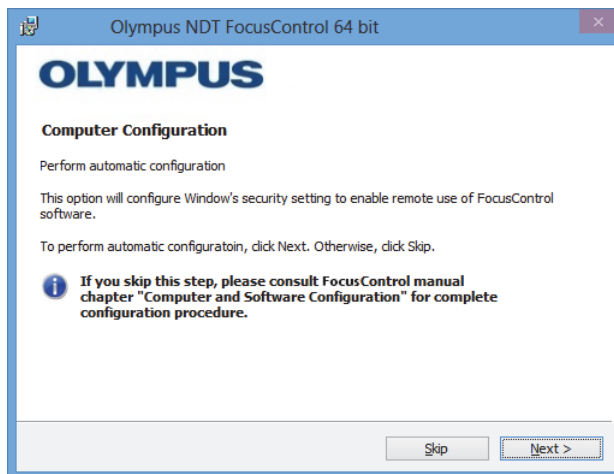


Figura 1-10 La pagina Computer Configuration

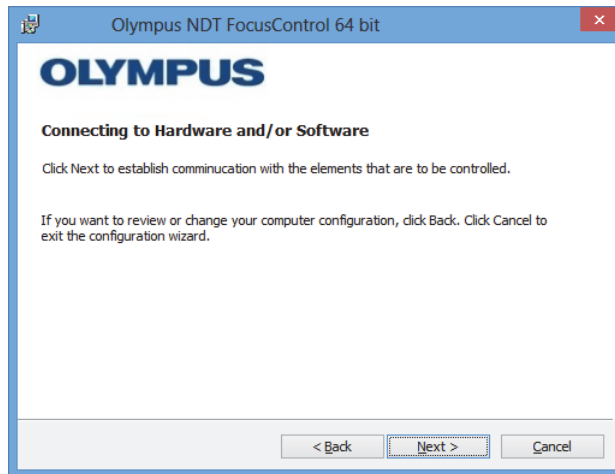


Figura 1-11 La pagina Connecting to Hardware and/or Software

7. Nella pagina **Configuration** negli elenchi presenti nella sezione **Device** (la prima voce è selezionata per impostazione predefinita), selezionare gli elementi (software FocusPC) da controllare (vedere Figura 1-12 a pagina 24).

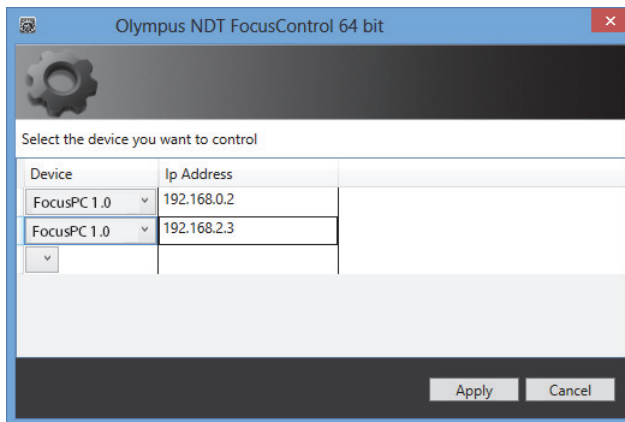


Figura 1-12 La pagina Configuration



Nel campo **IP Address**, inserire l'indirizzo IP di ogni elemento che si desidera controllare:

- ◆ Per il FocusPC, inserire l'indirizzo IP del computer sul quale è installato il FocusPC.

---

<b>NOTA</b>
-------------

Quando il FocusPC è installato nello stesso computer del FocusControl non è necessario specificare un indirizzo IP.

---

È possibile controllare fino a tre elementi allo stesso tempo con qualsiasi combinazione.

8. Cliccare su **Apply** per salvare gli elementi da controllare con i rispettivi indirizzi IP.

La componente FocusControl è ora installata.

---

<b>IMPORTANTE</b>
-------------------

Gli elementi da controllare attraverso il FocusControl e i rispettivi indirizzi IP possono essere modificati successivamente mediante il **Configuration Manager**. Per maggior informazioni, consultare la sezione "Modifica degli elementi per il controllo" a pagina 26.

---

La configurazione delle impostazioni Windows security per attivare il controllo remoto del software FocusPC può essere modificata successivamente o completata a parte. Per maggior informazioni, consultare la sezione "Configurazione computer" a pagina 29.

I file sono contenuti nella cartella **Evident NDT** (vedere Figura 1-13 a pagina 26) e nella cartella **Common Files** (vedere Figura 1-14 a pagina 26) nell'unità specificata durante l'installazione.

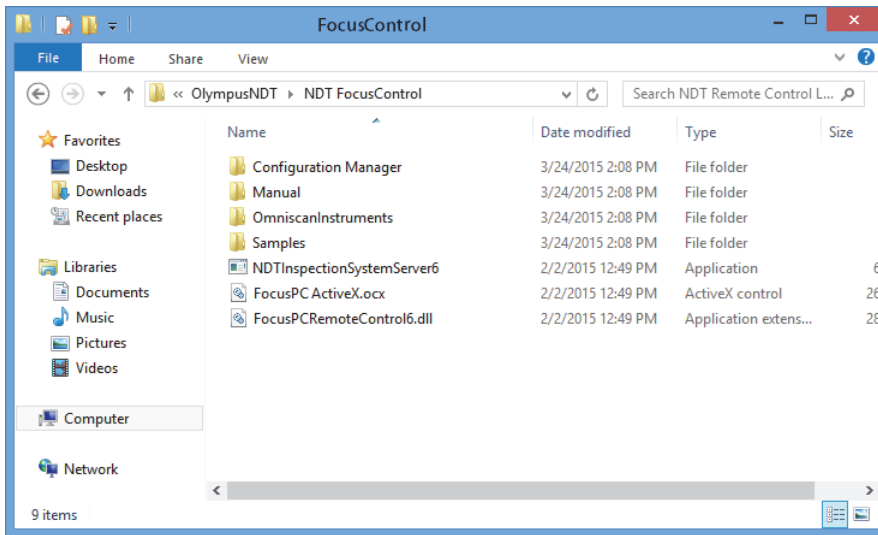


Figura 1-13 La directory alla cartella FocusControl [mmn]

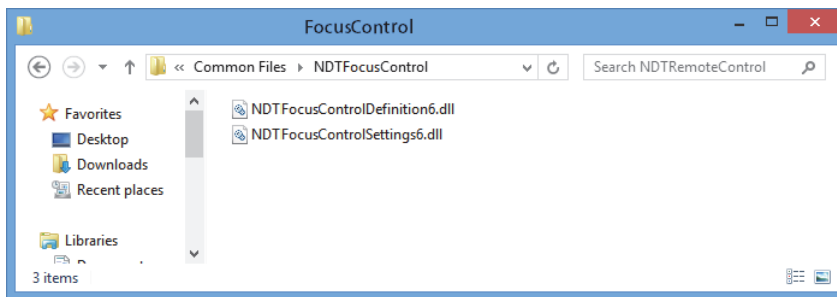


Figura 1-14 La directory ai file del FocusControl

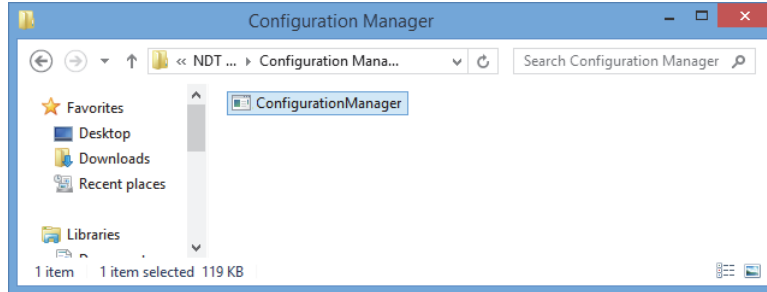
## 1.4 Modifica degli elementi per il controllo

Una volta che la componente FocusControl è stata installata, è possibile modificare quali elementi possono essere controllati mediante il **Configuration Manager**, che può essere trovato nella cartella (vedere Figura 1-15 a pagina 27):

- Per la versione da 32 bit:  
[Nome della cartella di installazione] \ Program Files  
(x86) \ Evident NDT \ FocusControl *nmn* \ Configuration Manager

OPPURE

- Per la versione da 64 bit:  
[Nome della cartella di installazione] \ Program Files  
 \ Evident NDT \ FocusControl *nmn* \ Configuration Manager

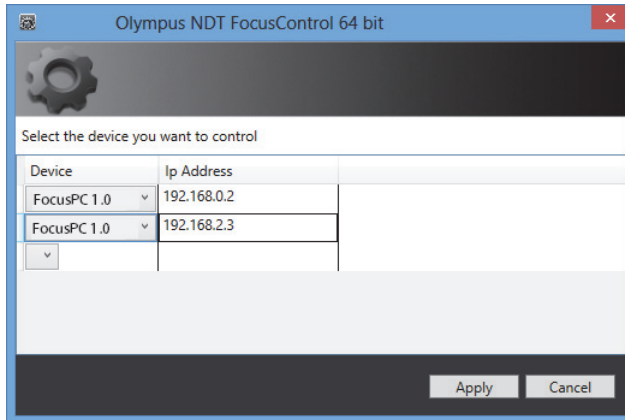


**Figura 1-15** La directory del Configuration manager per FocusControl

Dal **Configuration Manager**, è possibile modificare gli elementi da controllare (software FocusPC), e aggiungere o modificare gli indirizzi IP.

### Per modificare gli elementi da controllare

1. Cliccare due volte sul file **ConfigurationManager.exe**.  
Appare la pagina **Configuration** (vedere Figura 1-16 a pagina 28).



**Figura 1-16** La pagina Configuration per la selezione dei dispositivi da controllare

2. Nella pagina **Configuration**, negli elenchi della sezione **Device** (selezionato per impostazione predefinita), selezionare gli elementi che devono essere controllati (vedere Figura 1-16 a pagina 28).

Nei campi della sezione **IP Address**, inserire l'indirizzo IP di ogni elemento che si desidera controllare. Per FocusPC, inserire l'indirizzo IP del computer sul quale è installato FocusPC. Quando FocusPC è installato nello stesso computer del FocusControl non è necessario specificare un indirizzo IP.

È possibile controllare fino a tre elementi allo stesso tempo con qualsiasi combinazione.

3. Cliccare su **Apply** per salvare gli elementi che si vogliono controllare.

---

## 2. Configurazione computer

---

Tutti i computer usati per l'applicazione del controllo remoto e il software del FocusPC devono essere configurati correttamente per evitare la visualizzazione di messaggi nella fase di avvio.

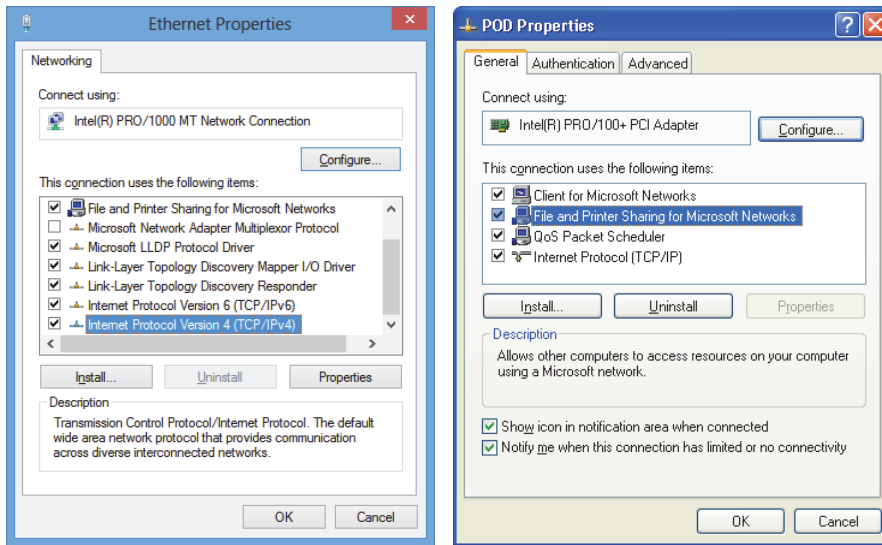
Questa sezione contiene le procedure di configurazione appropriate (con Windows XP, Windows 7 e Windows 8) per tutti i computer che adottano la tecnologia Modello a oggetti per componenti distribuiti Microsoft (DCOM). Queste configurazioni permettono la comunicazione tra i computer. Non è obbligatorio seguire queste procedure. È possibile applicare le proprie configurazioni se ne esistono già di definite.

---

### **IMPORTANTE**

Assicurarsi che sia attivata la funzione di condivisione dei file della connessione di rete e che sia stata eseguita la validazione di condivisione dei file per tutti i computer (vedere Figura 2-1 a pagina 30).

---



**Figura 2-1 Attivazione della condivisione dei file in Windows 8 (a sinistra) o Windows 7 o XP (a destra)**

I computer possono essere configurati per usare il FocusControl per controllare in remoto il FocusPC.

## 2.1 Configurazione del controllo remoto per il FocusPC

Questa sezione riporta la procedura per configurare un computer con FocusControl per controllare in remoto il FocusPC.

### Per configurare un computer per il controllo remoto di FocusPC

1. Prima di installare il FocusPC, creare un utente comune (con la stessa password) con diritti di amministratore su tutti i computer usati per l'applicazione (per maggior informazioni, riferirsi alla sezione "Creazione di account utenti con diritti di amministratore" a pagina 56).
2. Installare FocusPC su tutti i computer che saranno controllati con FocusControl (riferirsi al documento *FocusPC – Manuale d'uso*).

Da questo punto in avanti, la procedura deve solo essere eseguita per i computer sui quali è stato installato FocusPC e che sono controllati in remoto mediante FocusControl.

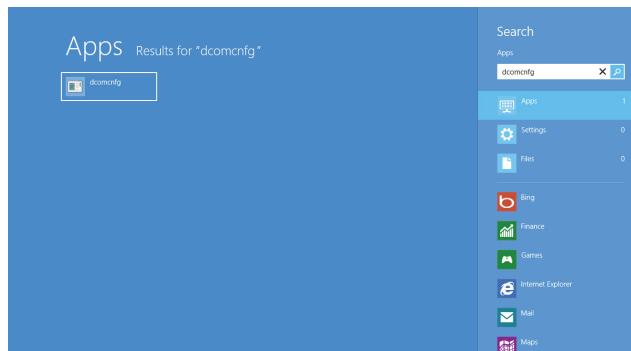
3. Se si sta usando Windows 8, nel campo **Search** nella barra delle applicazioni di Windows, inserire **dcomcnfg** ed in seguito premere il tasto invio (vedere Figura 2-2 a pagina 31).

OPPURE

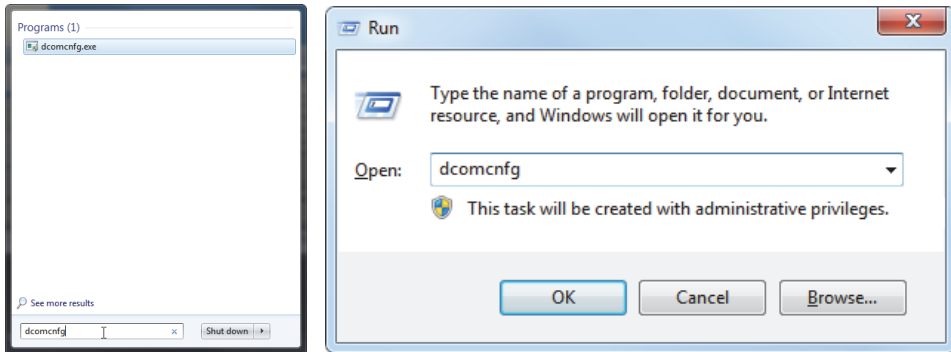
Se si sta usando Windows 7, nel campo **Search programs and files** nella barra delle applicazioni di Windows, inserire **dcomcnfg** ed in seguito premere il tasto invio. Altrimenti è possibile cliccare su **All Programs**, cliccare su **Accessories** ed in seguito cliccare su **Run**; nella finestra di dialogo **Run** inserire **dcomcnfg** ed in seguito cliccare su **OK** (vedere Figura 2-3 a pagina 32).

OPPURE

Se si sta usando Windows XP, nella barra delle applicazioni di Windows, cliccare su **Start**, ed in seguito cliccare su **Run**; nella finestra di dialogo **Run** inserire **dcomcnfg** ed in seguito cliccare su **OK** (vedere Figura 2-3 a pagina 32).



**Figura 2-2 Il campo Search in Windows 8**



**Figura 2-3 Il campo Search (a sinistra) o la finestra di dialogo Run (a destra) [Windows 7/XP]**

4. Nella finestra **Component Services** (vedere Figura 2-4 a pagina 33), accedere alle proprie proprietà del computer:
  - a) Espandere la cartella **Component Services**.
  - b) Espandere la cartella **Computers**, cliccare con il tasto destro su **My Computer**, ed in seguito cliccare su **Properties** nel menu di scelta rapida.



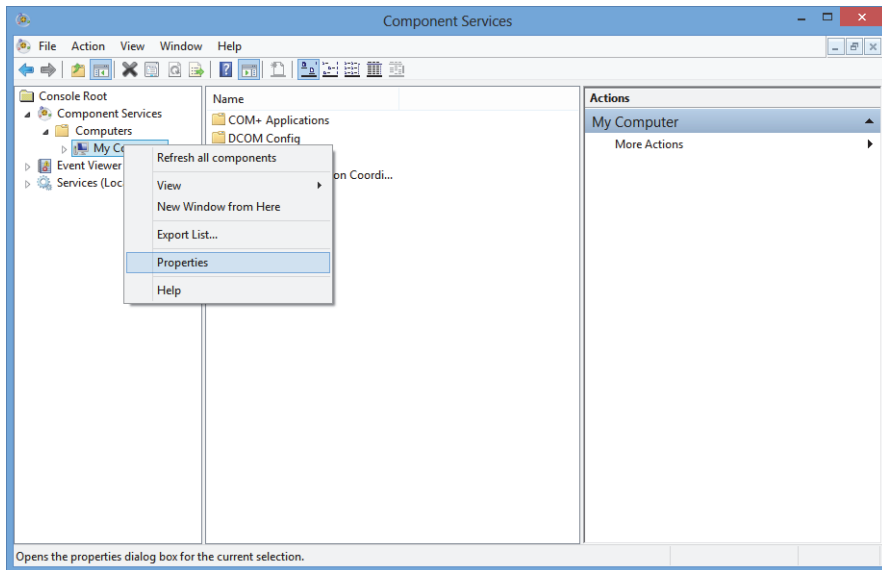
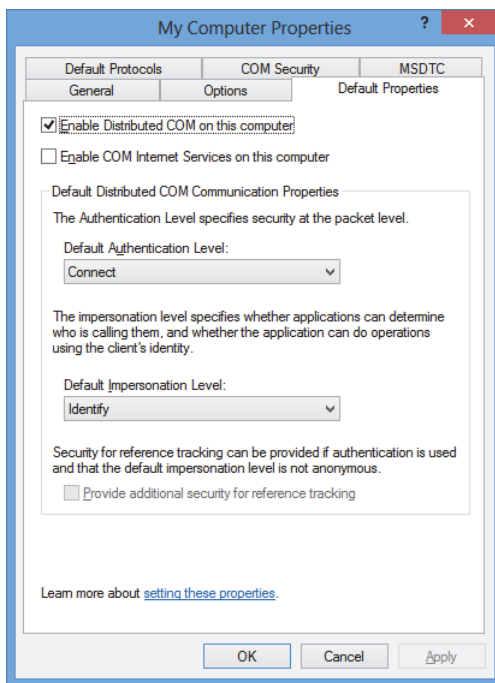


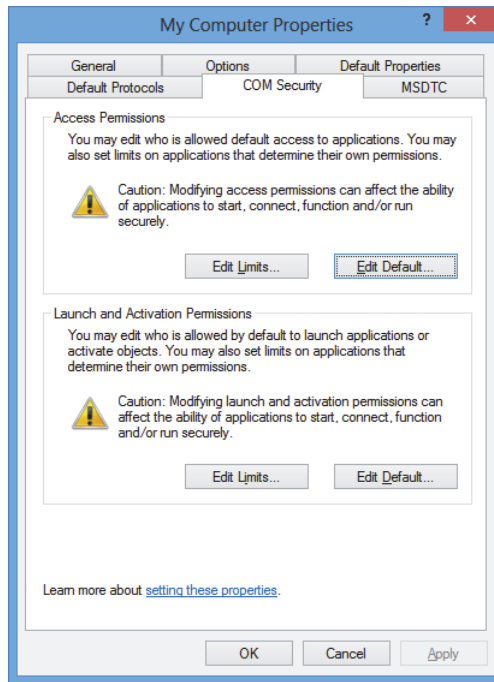
Figura 2-4 La finestra Component Services

5. Nella finestra di dialogo **My Computer Properties** (vedere Figura 2-5 a pagina 34), procedere come segue:
  - a) Cliccare sulla scheda **Default Properties**.
  - b) Selezionare la casella **Enable Distributed COM on this computer**.
  - c) Nell'elenco **Default Authentication Level**, selezionare **Connect**.
  - d) Nell'elenco **Default Impersonation Level**, selezionare **Identify**, ed in seguito cliccare su **Apply**.



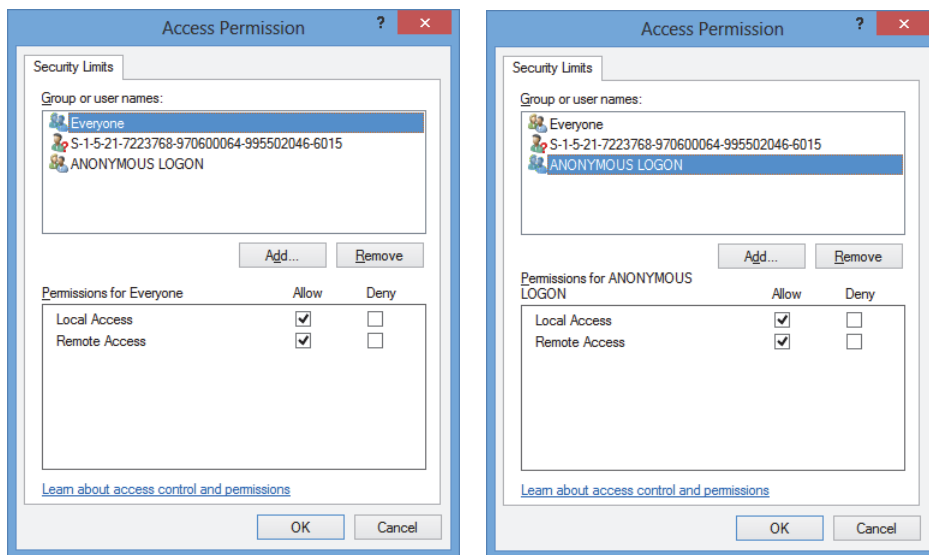
**Figura 2-5 La scheda Default Properties della finestra di dialogo My Computer Properties**

- e) Cliccare sulla scheda **COM Security** (vedere Figura 2-6 a pagina 35).
- f) In **Access Permissions**, cliccare su **Edit Limits**.



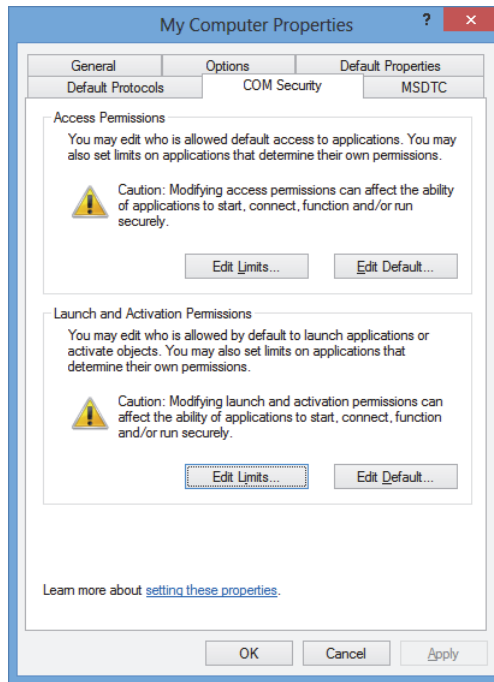
**Figura 2-6** La scheda COM Security della finestra di dialogo My Computer Properties

6. Nella finestra di dialogo **Access Permission** (vedere Figura 2-7 a pagina 36) definire le autorizzazioni di accesso:
  - a) In **Group or user names**, cliccare su **Everyone**.
  - b) Nell'elenco **Everyone**, in **Allow**, assicurarsi che siano selezionate le caselle **Local Access** e **Remote Access Allow**.
  - c) In **Group or user names**, cliccare su **ANONYMOUS LOGON**.
  - d) Nell'elenco **ANONYMOUS LOGON**, in **Allow**, selezionare le caselle **Local Access** e **Remote Access**.
  - e) Cliccare su **OK**.



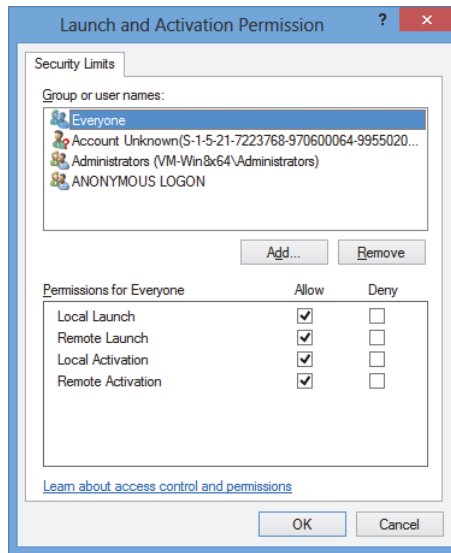
**Figura 2-7** La finestra di dialogo Access Permission

7. Nella finestra di dialogo **My Computer Properties**, selezionare la scheda **COM Security**, ed in seguito, in **Launch and Activation Permissions**, cliccare su **Edit Limits** (vedere Figura 2-8 a pagina 37).



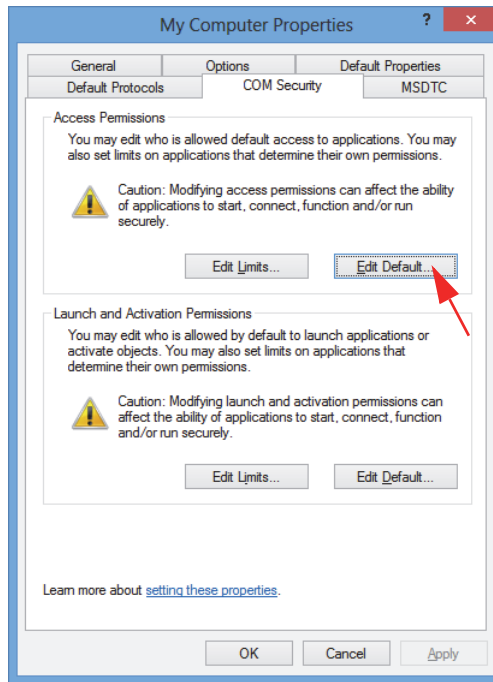
**Figura 2-8** La scheda COM Security della finestra di dialogo My Computer Properties

8. Nella finestra di dialogo **Launch and Activation Permissions** (vedere Figura 2-9 a pagina 38), definire le proprie autorizzazioni:
  - a) In **Group or user names**, cliccare su **Everyone**.
  - b) Nell'elenco **Permissions for Everyone**, in **Allow**, assicurarsi che siano selezionate le caselle **Local Launch**, **Remote Launch**, **Local Activation** e **Remote Activation**.
  - c) Cliccare su **OK**.



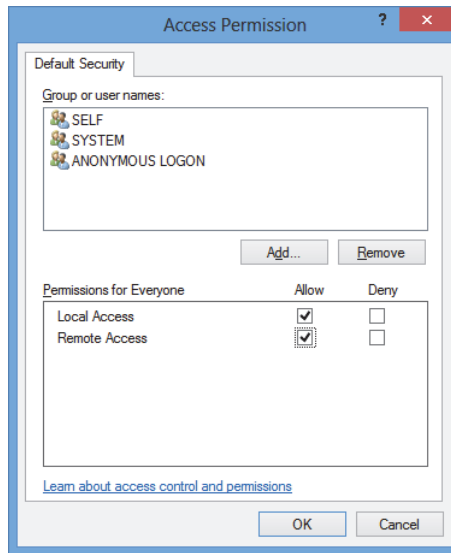
**Figura 2-9** La finestra di dialogo **Launch and Activation Permission**

9. Nella finestra di dialogo **My Computer Properties**, in **Access Permissions** nella scheda **COM Security**, cliccare su **Edit Default** (vedere Figura 2-10 a pagina 39).



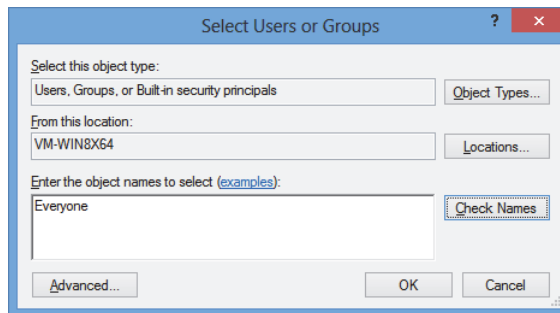
**Figura 2-10 Il pulsante Edit Default in Access Permissions**

10. Nella finestra di dialogo **Access Permission**, cliccare su **Add** (vedere Figura 2-11 a pagina 40).



**Figura 2-11** La casella di gruppo **Group or user names** della finestra di dialogo **Access Permission**

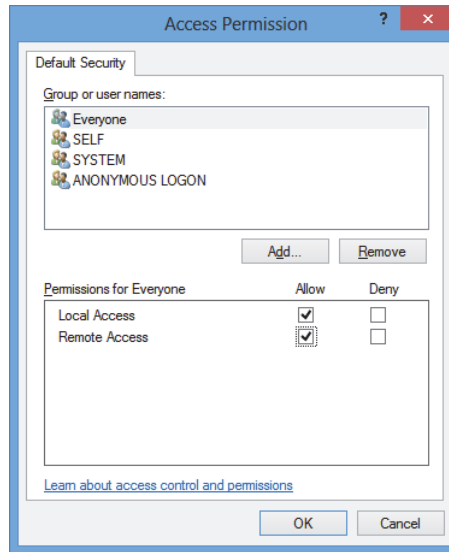
11. Nella finestra di dialogo **Select Users or Groups**, nel campo **Enter the object names to select**, inserire **Everyone**, ed in seguito cliccare su **OK** (vedere Figura 2-12 a pagina 40).



**Figura 2-12** La finestra di dialogo **Select Users or Groups**

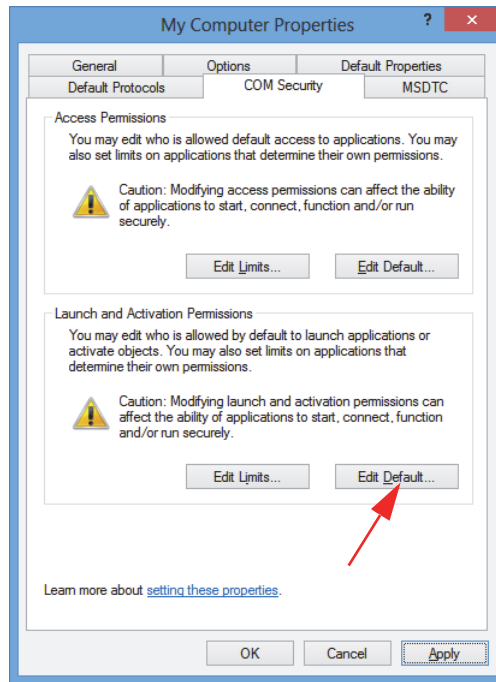


Nella finestra di dialogo **Access Permission**, il nome appare in **Group or user names** (vedere Figura 2-13 a pagina 41).



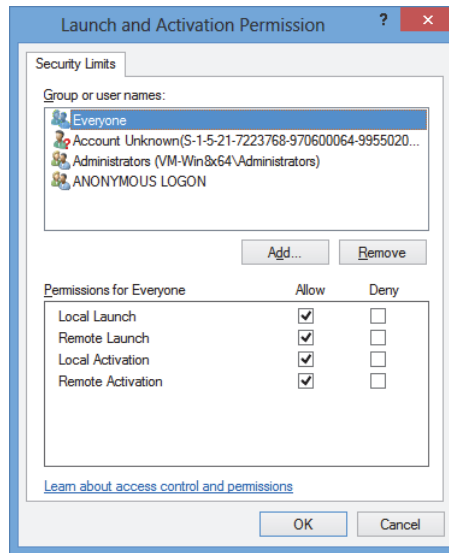
**Figura 2-13 Il nuovo nome nell'elenco Group or user names**

12. Nell'elenco **Permissions for Everyone**, in **Allow**, selezionare le caselle **Local Access** e **Remote Access** ed in seguito cliccare su **OK**.
13. Nella scheda **COM Security** della finestra di dialogo **My Computer Properties**, in **Launch and Access Permissions**, cliccare su **Edit Default** (vedere Figura 2-14 a pagina 42).



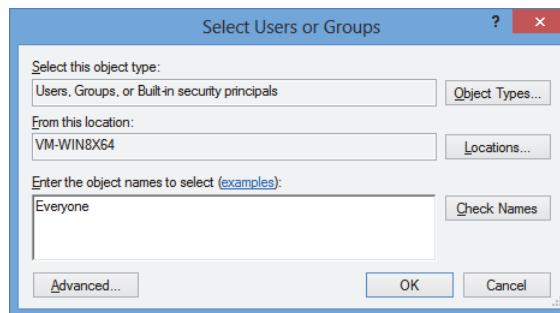
**Figura 2-14 Il pulsante Edit Default in Launch and Activation Permission**

14. Nella finestra di dialogo **Launch and Activation Permission**, cliccare su **Add** (vedere Figura 2-15 a pagina 43).



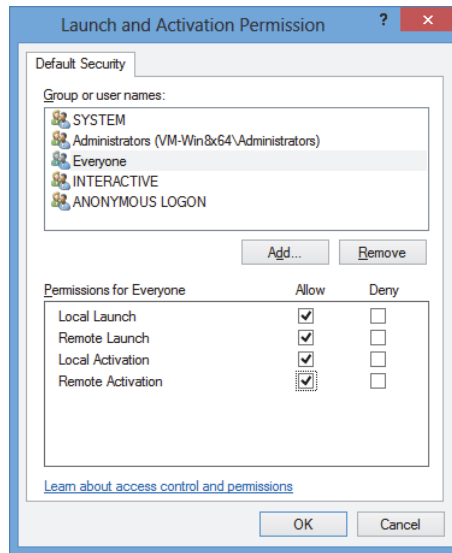
**Figura 2-15** La finestra di dialogo **Launch and Activation Permission**

15. Nella finestra di dialogo **Select Users or Groups**, nel campo **Enter the object names to select**, inserire **Everyone**, ed in seguito cliccare su **OK** (vedere Figura 2-16 a pagina 43).



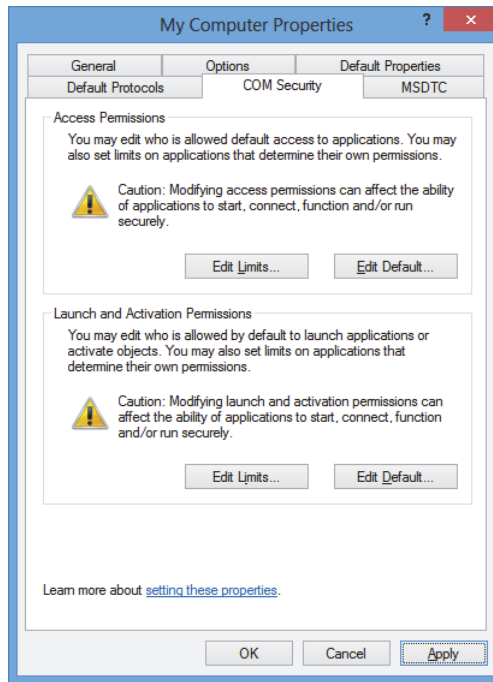
**Figura 2-16** La finestra di dialogo **Select Users or Groups**

Nella finestra di dialogo **Launch and Activation Permissions** il nome appare nell'elenco **Group or user names** (vedere Figura 2-17 a pagina 44).



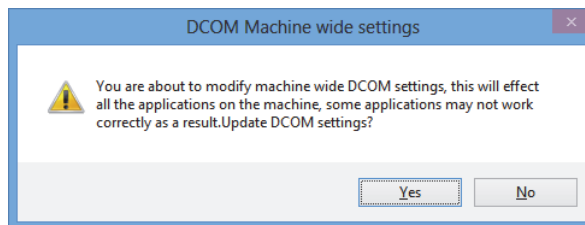
**Figura 2-17 Il nuovo nome nell'elenco Group or user names**

16. Nell'elenco **Permissions for Everyone**, in **Allow**, selezionare le caselle **Local Launch**, **Remote Launch**, **Local Activation**, e **Remote Activation**, ed in seguito cliccare su **OK**.
17. Nella finestra di dialogo **My Computer Properties**, cliccare su **Apply** (vedere Figura 2-18 a pagina 45).



**Figura 2-18** La finestra di dialogo **My Computer Properties**

18. Nella finestra di dialogo **DCOM Machine wide settings** (vedere Figura 2-19 a pagina 45), cliccare su **Yes** per confermare l'aggiornamento, nella finestra di dialogo **My Computer Properties** cliccare su **OK**.



**Figura 2-19** La finestra di dialogo **DCOM Machine wide settings**

19. Nella finestra **Component Services** (vedere Figura 2-20 a pagina 46), accedere alle proprietà del FocusPC:
  - a) Espandere la cartella **My Computer** ed in seguito cliccare sulla cartella **DCOM Config**.
  - b) Nel pannello **DCOM Config**, cliccare con il tasto destro sulla componente **Evident NDT FocusPC [numero versione]**, ed in seguito, nel menu a scelta rapida, cliccare su **Properties**.

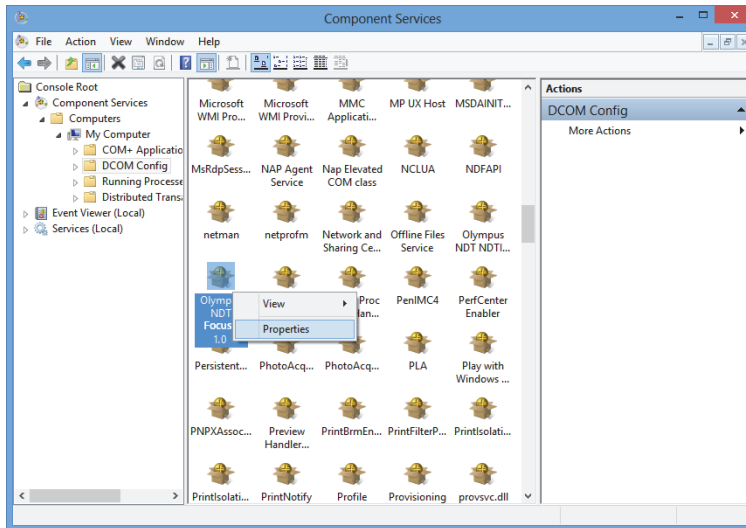
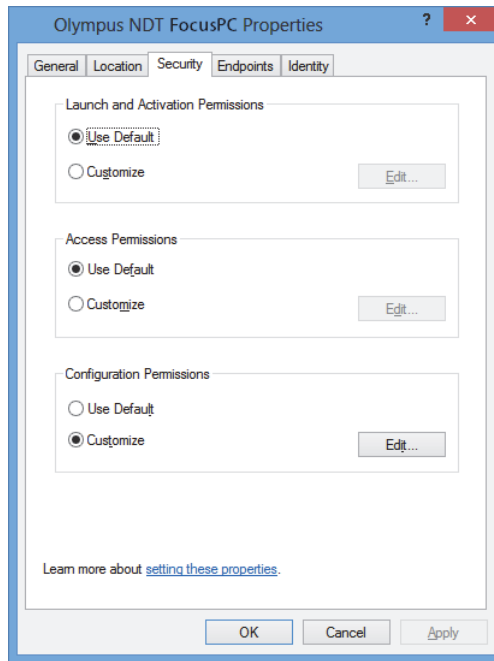


Figura 2-20 La finestra Component Services

20. Nella finestra di dialogo **My Computer Properties** (vedere Figura 2-21 a pagina 47), procedere come segue:
  - a) Cliccare sulla scheda **Security**.
  - b) In **Launch and Activation Permissions** e **Access Permissions**, selezionare l'opzione **Use Default**, ed in seguito cliccare su **Apply**.



**Figura 2-21** La scheda **Security** della finestra di dialogo **Evident NDT FocusPC Properties**

- c) Cliccare sulla scheda **Identity** (vedere Figura 2-22 a pagina 48).
- d) Selezionare l'opzione **The interactive user**, ed in seguito cliccare su **OK**.

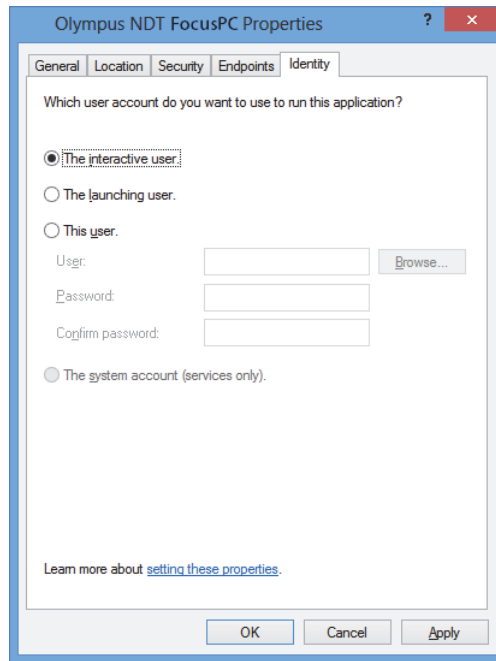


Figura 2-22 La scheda Identity della finestra di dialogo Evident NDT FocusPC Properties

21. Chiudere la finestra **Component Services**.

## 2.2 Configurazione di FocusPC per il controllo remoto

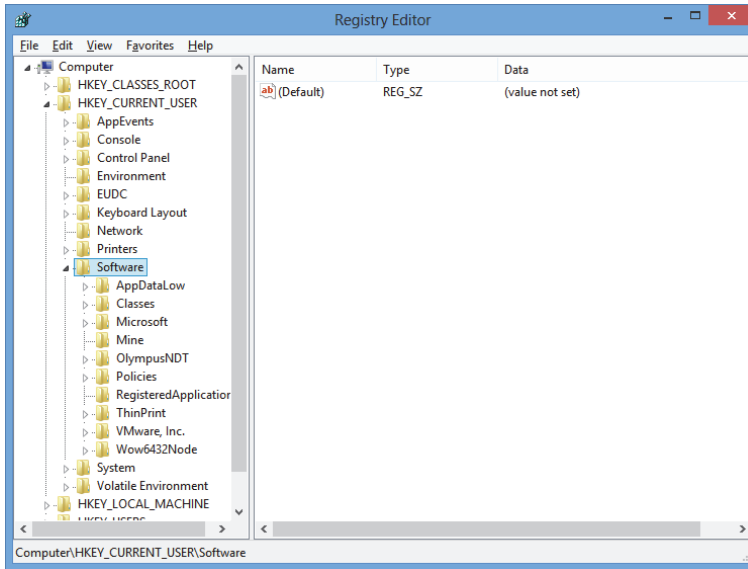
Il software FocusPC deve essere configurato per il controllo remoto per impedire la visualizzazione delle finestre di dialogo all'avvio del FocusPC. Prima di configurare il FocusPC, assicurarsi di avere avviato e chiuso FocusPC almeno una volta. La configurazione deve essere eseguita per tutte le installazioni del software FocusPC usate in controllo remoto.

### Per configurare il FocusPC per il controllo remoto

1. Inserire **regedit** nel campo di ricerca della barra delle applicazioni di Windows ed in seguito, in funzione della versione di Windows, premere il tasto invio o cliccare



- su **OK** (per maggior informazioni riferirsi al punto 3 nella sezione “Configurazione del controllo remoto per il FocusPC” a pagina 30).
2. Nella finestra **Registry Editor** (vedere Figura 2-23 a pagina 49), procedere come segue:
    - a) Espandere la cartella **HKEY\_CURRENT\_USER**.
    - b) Espandere la cartella **Software**.



**Figura 2-23** La finestra Registry Editor

- c) Nella cartella **Software**, espandere la cartella **EvidentNDT** (vedere Figura 2-24 a pagina 50).
- d) Espandere la cartella **FocusPC [versione]**.
- e) Cliccare sulla cartella **DEFAULT** per visualizzarne il contenuto nel riquadro a destra della finestra **Registry Editor**.

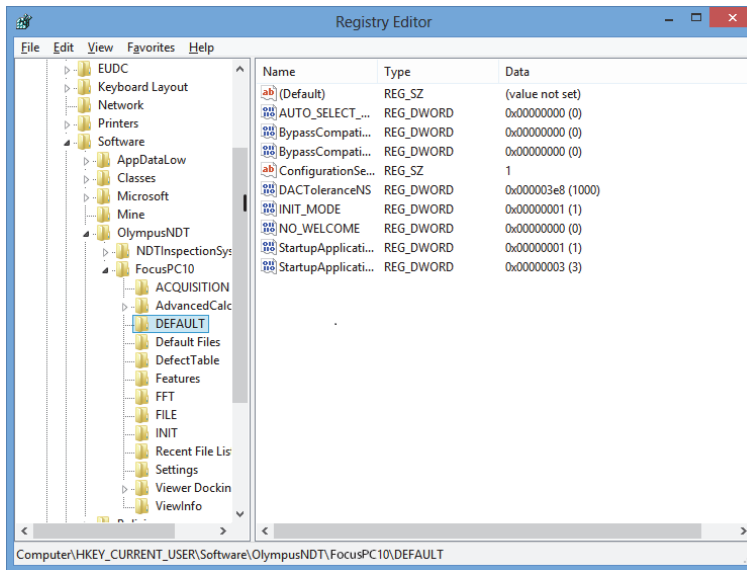


Figura 2-24 I file da modificare nella cartella DEFAULT

3. Modificare i valori binari come segue:
  - a) Cliccare due volte sul file **AUTO\_SELECT\_POD** per aprire la finestra di dialogo **Edit DWORD Value** per questo file (vedere Figura 2-25 a pagina 50).

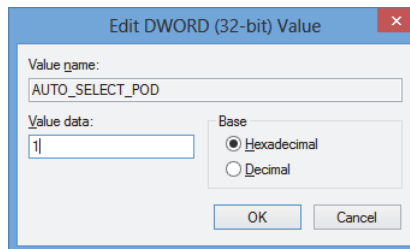
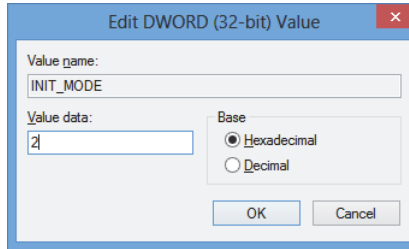


Figura 2-25 La finestra di dialogo Edit DWORD Value per il file **AUTO\_SELECT\_POD**

- b) Nel campo **Value data**, inserire il numero **1** ed in seguito cliccare su **OK**.

Questo permette al software di rilevare automaticamente lo strumento di acquisizione, pertanto la finestra di dialogo **Select POD Configuration to Use** non si aprirà.

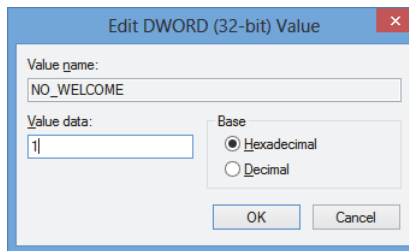
- c) Cliccare due volte sul file **INIT\_MODE**, inserire il numero **2** nel campo **Value data**, ed in seguito cliccare su **OK** (vedere Figura 2-26 a pagina 51).



**Figura 2-26** La finestra di dialogo Edit DWORD Value per il file INIT\_MODE

Questo permette di selezionare l'opzione **Open an existing configuration** nella finestra di dialogo **Configuration Selection**.

- d) Cliccare due volte sul file **NO\_WELCOME**, inserire il numero **1** nel campo **Value data**, ed in seguito cliccare su **OK** (vedere Figura 2-27 a pagina 51).



**Figura 2-27** La finestra di dialogo Edit DWORD Value per il file NO\_WELCOME



---

## 3. Configurazione dell'Hardware e del Software

---

Questo capitolo descrive come stabilire una comunicazione con gli elementi che si vogliono controllare. L'esecuzione di queste procedure assicura un collegamento ottimale in remoto dell'hardware e del software.

---

<b>NOTA</b>
-------------

Se si è selezionato più di un elemento da controllare, l'ordine di selezione determina il numero assegnato ad ogni elemento.

Per esempio, se si è selezionato "FocusPC, FocusPC," i numeri degli elementi sono assegnati come segue: Elemento[1] per il primo computer dotato di FocusPC e Elemento[2] per il secondo computer dotato di FocusPC.

---

### **Collegamento del FocusControl al FocusPC**

Il FocusControl può essere collegato al software FocusPC installato nello stesso computer (FocusPC in locale) o collegato al software FocusPC installato su un computer differente (FocusPC in remoto).

Se si vuole usare il FocusPC per eseguire le acquisizioni, uno strumento di acquisizione compatibile deve essere collegato al computer e riconosciuto dal Configuration Tool del FOCUS PX nel computer sul quale il FocusPC è installato.

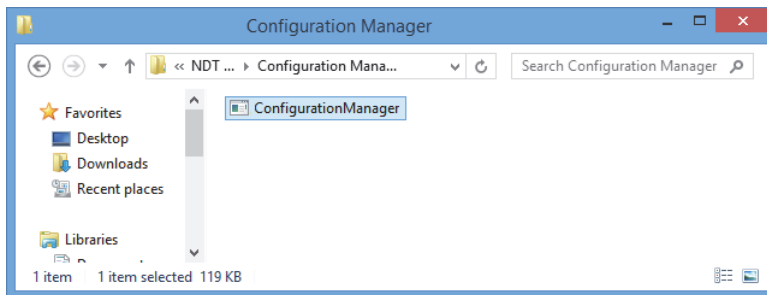
Per maggior informazioni sul collegamento di uno strumento di acquisizione al FocusPC riferirsi al documento *FocusPC – Manuale d'uso*.

## 3.1 Collegamento al FocusPC in locale

Questa sezione descrive come collegare il software FocusControl al FocusPC installato nello stesso computer del FocusControl.

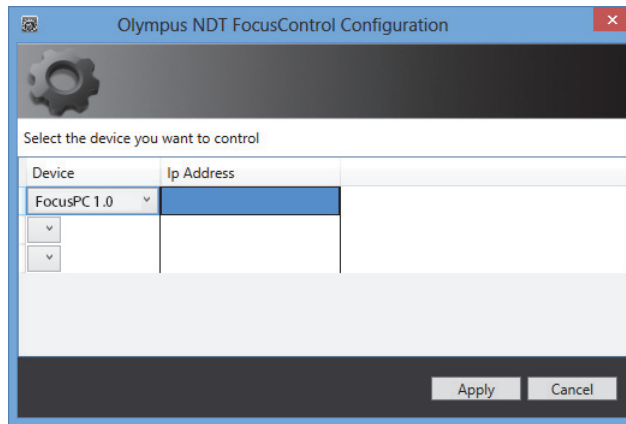
### Per collegare il FocusControl al FocusPC in locale

1. Aprire il **Configuration Manager** che può essere trovato nella seguente cartella (vedere Figura 3-1 a pagina 54):
  - Per la versione da 32 bit:  
[Nome della cartella di installazione] \ Program Files  
(x86) \ Evident NDT \ FocusControl *nnn* \ Configuration ManagerOPPURE
  - Per la versione da 64 bit:  
[Nome della cartella di installazione] \ Program Files  
 \ Evident NDT \ FocusControl *nnn* \ Configuration Manager



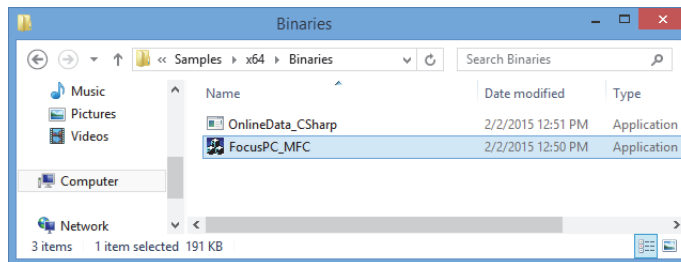
**Figura 3-1** La directory del Configuration manager per il FocusControl

2. Nella finestra di dialogo **Configuration**, nel primo elenco in **Device** (selezionato per impostazione predefinita), selezionare **FocusPC [versione]** lasciando vuoto il campo **IP Address** (vedere Figura 3-2 a pagina 55).



**Figura 3-2 La pagina Configuration**

3. Aprire il programma modello **FocusPC\_MFC.exe** che può essere accessibile attraverso la seguente directory (vedere Figura 3-3 a pagina 55):
  - Per la versione da 32 bit:  
C:\Program Files\Evident NDT\FocusControl *nnn* \Samples\x86\Binaries
  - OPPURE
  - Per la versione da 64 bit:  
C:\Program Files\Evident NDT\FocusControl *nnn* \Samples\x64\Binaries



**Figura 3-3 La directory per il programma FocusPC\_MFC.exe**

4. Cliccare su **Connect** nella finestra **FocusPC Application** (vedere Figura 3-4 a pagina 56).

Il FocusPC si apre e può essere controllato in remoto mediante il programma modello attraverso FocusControl.

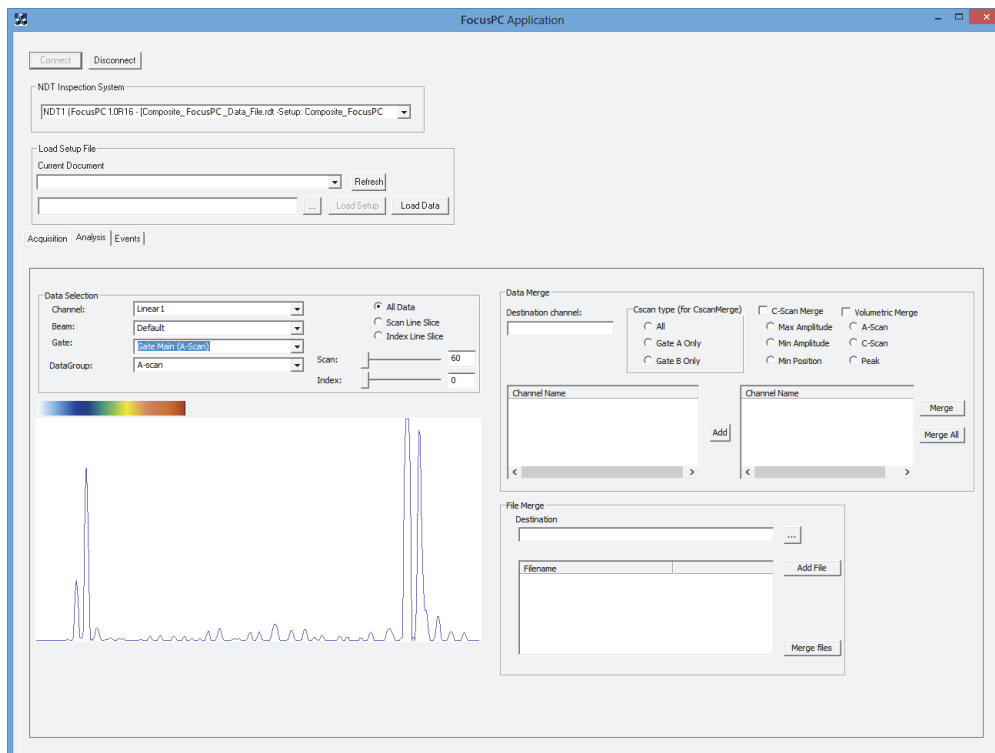


Figura 3-4 La finestra FocusPC Application

## 3.2 Creazione di account utenti con diritti di amministratore

Prima di collegare il FocusPC in remoto è necessario creare un account utente con diritti amministratore su ogni computer usato.



## Per creare gli account utenti con Windows 8

### NOTA

Per Windows 7 e XP, riferirsi alla sezione “Per creare gli account utente in Windows 7 o Windows XP” a pagina 61.

1. Nel campo **Search** nella barra delle applicazioni di Windows, inserire **Control Panel**, premere il tasto invio ed in seguito cliccare su **User Accounts** (vedere Figura 3-5 a pagina 57).

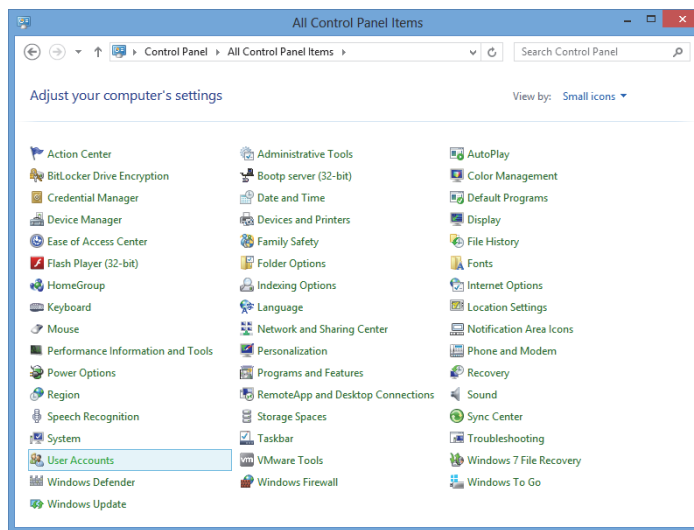
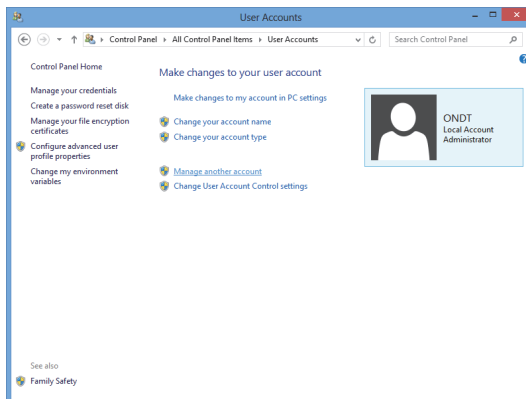


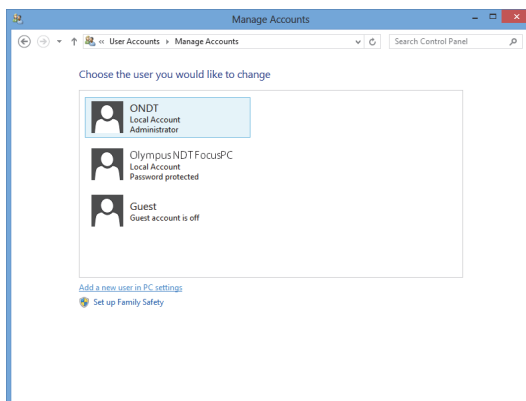
Figura 3-5 Accesso agli account utenti con Windows 8

2. Nella finestra **User Accounts** cliccare su **Manage another account** (vedere Figura 3-6 a pagina 58).



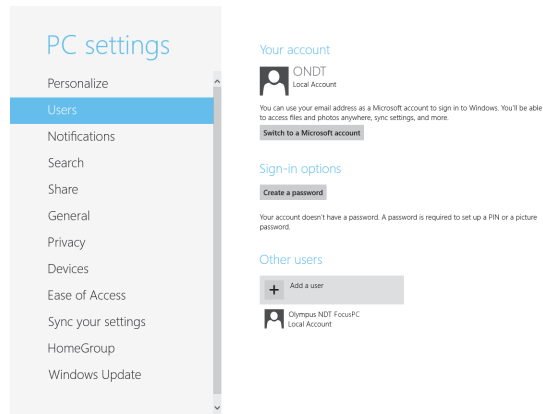
**Figura 3-6 La finestra User Accounts**

3. Nella finestra **Manage Accounts** cliccare su **Add a new user in PC settings** (vedere Figura 3-7 a pagina 58).



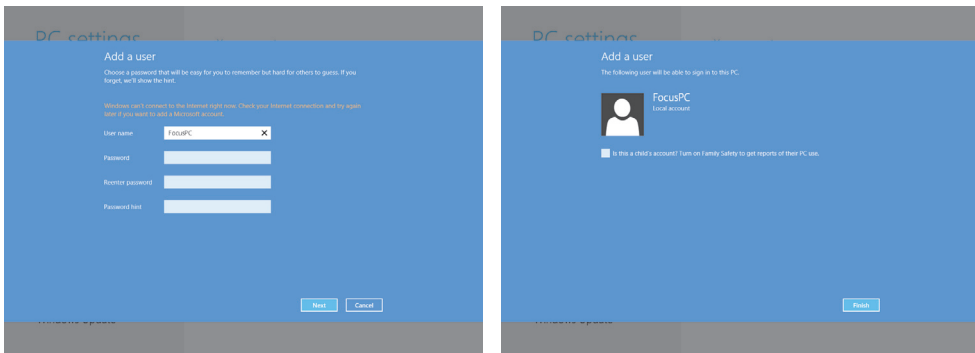
**Figura 3-7 La finestra Manage Accounts**

4. Nelle configurazioni del PC, cliccare su **Add a user** (vedere Figura 3-8 a pagina 59).



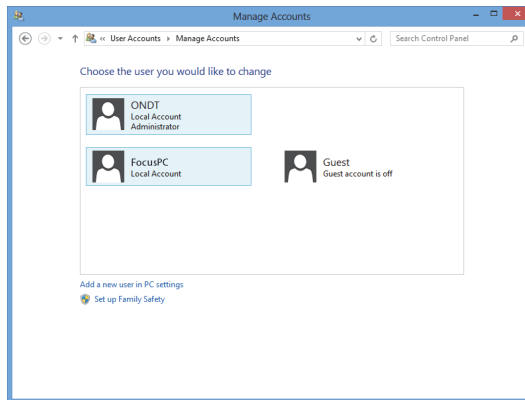
**Figura 3-8 Aggiungere un utente nelle configurazioni del PC**

5. Nel campo **User name** inserire **FocusPC** ed in seguito cliccare su **Next** (vedere Figura 3-9 a pagina 59).



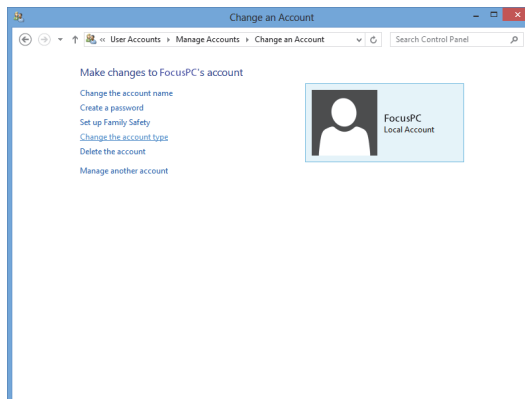
**Figura 3-9 Creazione del nome utente**

6. Cliccare su **Finish** per confermare il nuovo account utente.
7. Nella finestra **User Accounts** del pannello di controllo cliccare su **Manage another account** (vedere Figura 3-6 a pagina 58).
8. Nella finestra **Manage Accounts** cliccare su **FocusPC** (vedere Figura 3-10 a pagina 60).



**Figura 3-10 Selezione dell'account utente FocusPC**

9. Nella finestra **Change an Account** cliccare su **Change the account type** (vedere Figura 3-11 a pagina 60).



**Figura 3-11 Modifica del tipo di account**

10. Nella finestra **Change Account Type** selezionare **Administrator**, ed in seguito cliccare su **Change Account Type** (vedere Figura 3-12 a pagina 61).

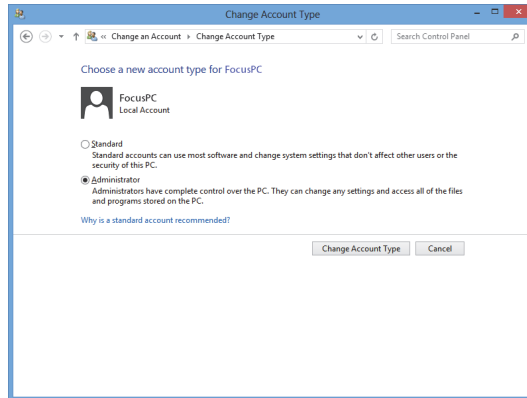


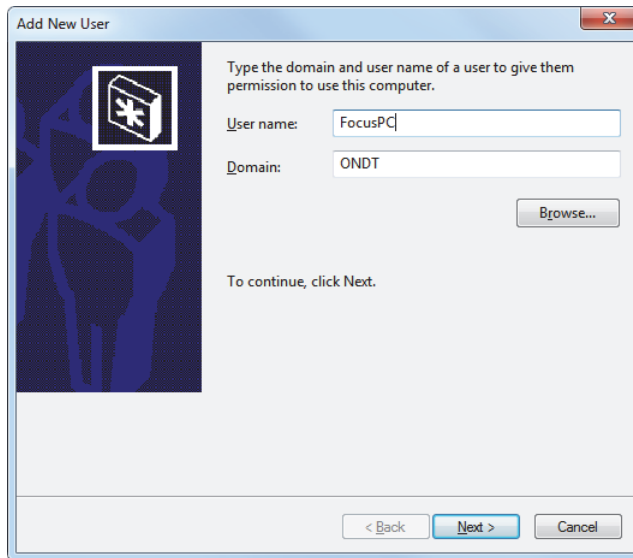
Figura 3-12 Selezione del tipo di account amministratore

## Per creare gli account utente in Windows 7 o Windows XP

### NOTA

Per Windows 8, riferirsi alla sezione “Per creare gli account utenti con Windows 8” a pagina 57.

1. Cliccare su **Start > Control Panel > User Accounts**, ed in seguito cliccare su **Manage User Accounts**. Nella finestra di dialogo **User Accounts**, cliccare su **Add**.
2. Nella finestra di dialogo **Add New User**, inserire un nome nel campo **User name**, un nome di dominio nel campo **Domain** ed in seguito cliccare su **Next** (vedere Figura 3-13 a pagina 62).

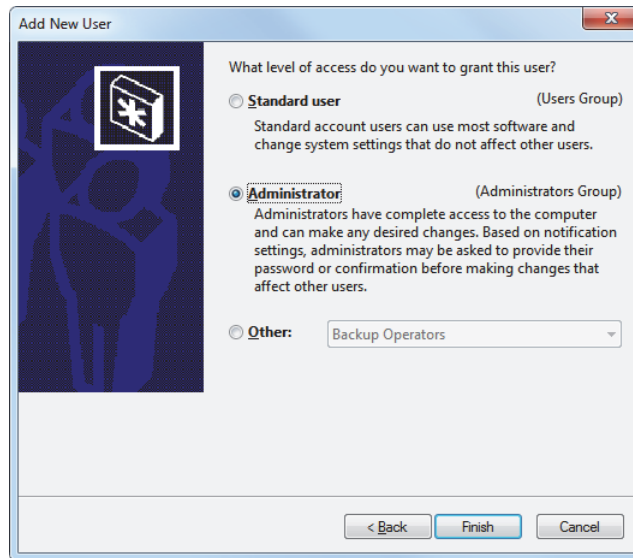


**Figura 3-13 Aggiungere un utente (esempio con Windows 7)**

3. Se si sta usando Windows 7, selezionare il livello di accesso **Administrator** ed in seguito cliccare su **Finish** (vedere Figura 3-14 a pagina 63).

OPPURE

Se si sta usando Windows XP, selezionare **Other**, definire il livello di accesso **Administrators** ed in seguito cliccare su **Finish** (vedere Figura 3-15 a pagina 63).



**Figura 3-14** Configurazione del livello di accesso dell'utente (Windows7)



**Figura 3-15** Configurazione del livello di accesso dell'utente con Other (Windows XP)

### 3.3 Collegamento a FocusPC in remoto

Questa sezione descrive come collegare il software FocusControl al FocusPC installato su un computer remoto. Richiede un account utente con privilegi amministratore su ogni computer (riferirsi alla sezione “Creazione di account utenti con diritti di amministratore” a pagina 56) e una configurazione corretta dei collegamenti di rete.

#### Per collegare il FocusControl al FocusPC in remoto

1. Collegare un cavo incrociato Ethernet (RJ-45) di *categoria 5e, o superiore*, a una porta di rete su ognuno dei computer.
2. Creare un account utente con privilegi amministratore su ogni computer (per maggior informazioni riferirsi alla sezione “Creazione di account utenti con diritti di amministratore” a pagina 56).
3. Nel computer locale, configurare la connessione di rete:

a) Se si usa Windows 8: nella barra delle applicazioni, cliccare su **Settings > Control Panel > Network and Sharing Center** ed in seguito cliccare sul collegamento usato per stabilire il collegamento con il FocusPC in remoto. Nella finestra di dialogo **[Connection Name] Status** che viene visualizzato cliccare su **Properties**. Nella finestra di dialogo **Ethernet Properties**, selezionare **Internet Protocol Version 4 (TCP/IPv4)**, ed in seguito cliccare su **Properties** (vedere Figura 3-16 a pagina 65).

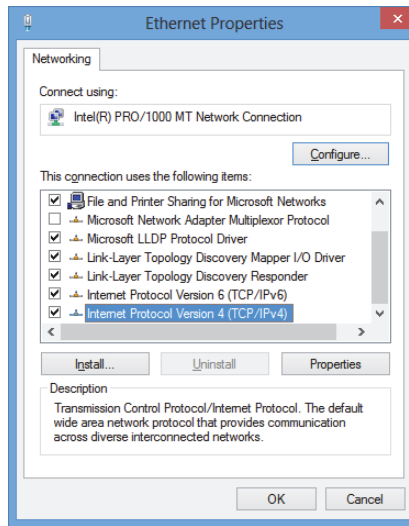
OPPURE

Se si usa Windows 7: nella barra delle applicazioni, cliccare su **Start > Control Panel > Network and Sharing Center > Change adaptor settings** ed in seguito cliccare sul collegamento usato per stabilire il collegamento con il FocusPC in remoto. Nella finestra di dialogo **[Connection Name] Status** che viene visualizzata cliccare su **Properties**. Nella finestra di dialogo **[Connection Name] Properties** che appare, selezionare **Internet Protocol Version 4 (TCP/IPv4)** ed in seguito cliccare su **Properties** (vedere Figura 3-17 a pagina 65).

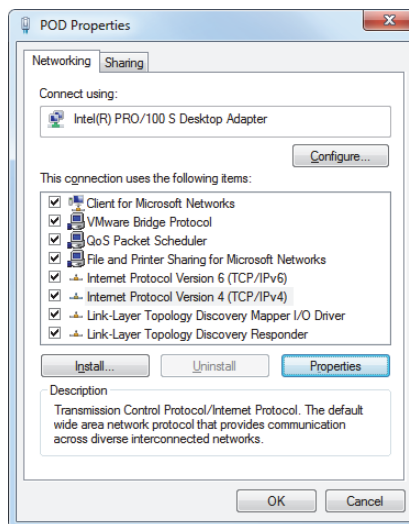
OPPURE

Se si sta usando Windows XP: nella barra delle applicazioni, cliccare su **Start > Control Panel > Network Connection**, ed in seguito cliccare due volte sul collegamento usato per stabilire il collegamento con il FocusPC in remoto. Nella finestra di dialogo **[Connection Name] Properties** che appare, selezionare **Internet Protocol (TCP/IP)**, ed in seguito cliccare su **Properties** (vedere Figura 3-17 a pagina 65).



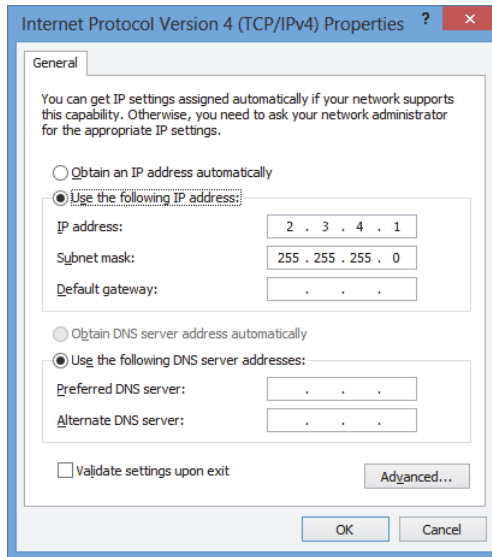


**Figura 3-16** La finestra di dialogo **Ethernet Properties** nel computer locale (esempio con Windows 8)



**Figura 3-17** La finestra di dialogo **[Connection Name] Properties** nel computer locale con Windows 7

- b) Nella finestra di dialogo **Internet Protocol Properties**, cliccare su **Use the following IP address**, inserire i valori pertinenti di indirizzo IP nei campi **IP address** e **Subnet Mask**, ed in seguito cliccare su **OK** (vedere Figura 3-18 a pagina 66).



**Figura 3-18 Configurazione del protocollo internet nel computer locale**

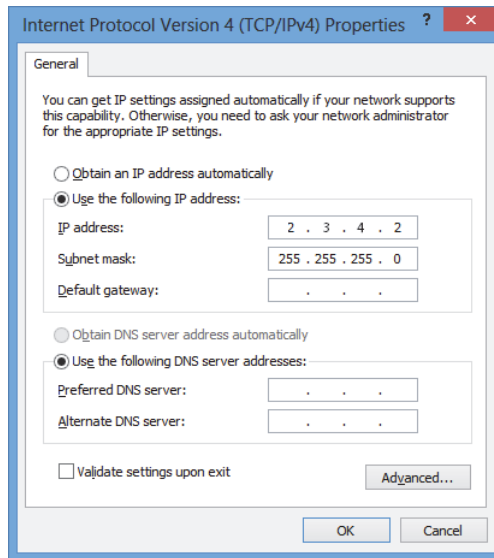
4. Nel computer remoto configurare il collegamento di rete seguendo una procedura simile a quella descritta nel punto 3 a pagina 64 per il computer locale. Tuttavia si deve inserire un valore dell'indirizzo IP che è differente dal valore inserito per il computer locale tuttavia deve essere compatibile.

---

#### **NOTA**

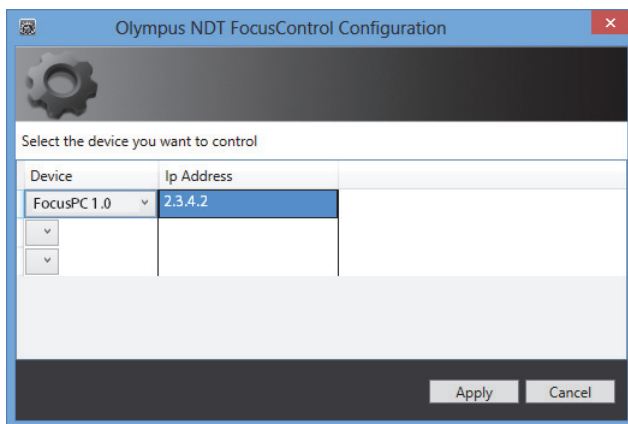
Nel computer remoto, configurare l'indirizzo IP con un valore compreso nello stesso intervallo del computer locale (i primi tre blocchi) ma non identico all'indirizzo IP del computer locale. Per esempio, **2.3.4.1** per il locale (vedere Figura 3-18 a pagina 66) e **2.3.4.2** per il remoto (vedere Figura 3-19 a pagina 67).

---



**Figura 3-19 Configurazione del protocollo internet sul computer remoto**

5. Nel computer locale, aprire il **Configuration Manager** che può essere trovato nella seguente cartella:
  - Per la versione da 32 bit:  
 [Nome della cartella di installazione]\Program Files  
 (x86)\Evident NDT\FocusControl *nnn*\Configuration Manager
  - OPPURE
  - Per la versione da 64 bit:  
 [Nome della cartella di installazione]\Program Files  
 \Evident NDT\FocusControl *nnn*\Configuration Manager
6. Nella pagina **Configuration** in **Device**, selezionare **FocusPC *nnn*** dall'elenco.
7. In **IP Address**, inserire l'indirizzo IP del computer remoto nel campo, come specificato nel punto 4, ed in seguito cliccare su **Apply** (vedere Figura 3-20 a pagina 68).



**Figura 3-20 Configurazione per FocusPC**

---

## 4. Esempi di applicazioni

---

Le applicazioni modello per il FocusControl, pronte all'uso e compilate, possono essere trovate nella seguente cartella:

- Per la versione da 32 bit:  
[Nome della cartella di installazione]\Program Files  
(x86)\Evident NDT\FocusControl *nmn*\Samples

OPPURE

- Per la versione da 64 bit:  
[Nome della cartella di installazione]\Program Files  
\Evident NDT\FocusControl *nmn*\Samples

Queste applicazioni modello rappresentano un punto di partenza ideale per creare le proprie applicazioni personalizzate.

Il codice sorgente completo delle applicazioni modello è disponibile nella directory precedente, all'interno di una sottocartella denominata con il nome dell'applicazione modello. A questo viene aggiunto il nome del linguaggio usato per programmare il codice dell'applicazione modello.

### 4.1 Applicazione per il controllo remoto del FocusPC

Il programma **Focus\_MFC.exe** riproduce le tipiche applicazioni di FocusPC definite nelle integrazioni software.

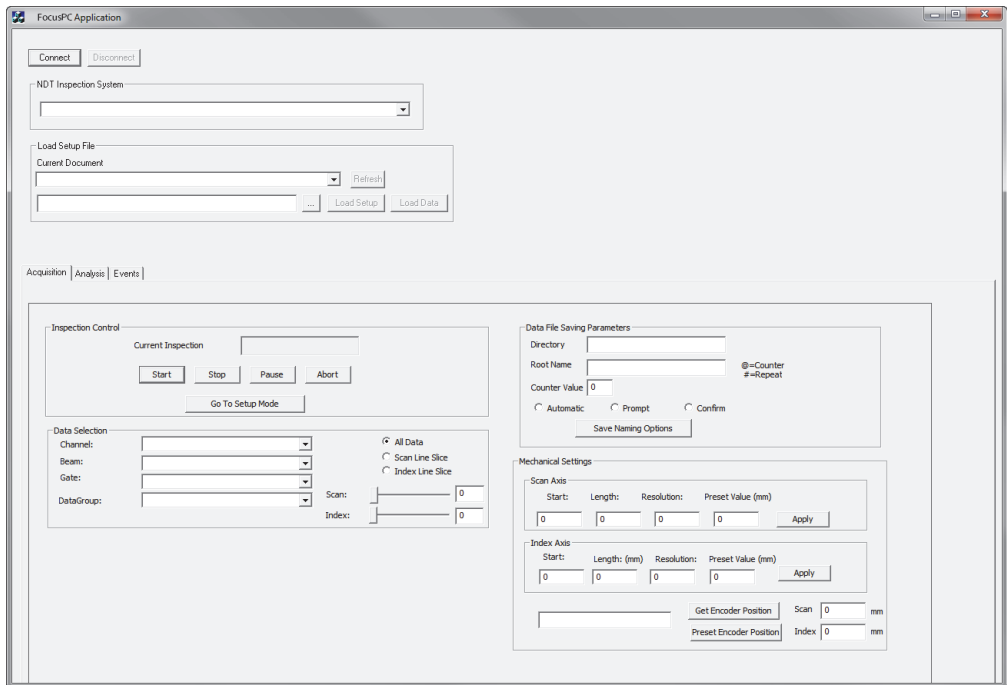
- Quando viene caricato un file di configurazione, il programma permette un pieno controllo dei parametri e dell'avvio della sequenza di ispezione.
- Quando viene caricato un file di dati, il programma permette l'accesso ai comandi di gestione dei dati per eseguire operazioni di post-elaborazione con le configurazioni di file di dati singoli o multipli.

## 4.1.1 Attivazione del controllo remoto del FocusPC

Il programma **FocusPC\_MFC.exe** è un'applicazione modello pronta all'uso programmata in C++. I comandi di questo programma vengono usati frequentemente nelle modalità di acquisizione e di analisi di FocusPC.

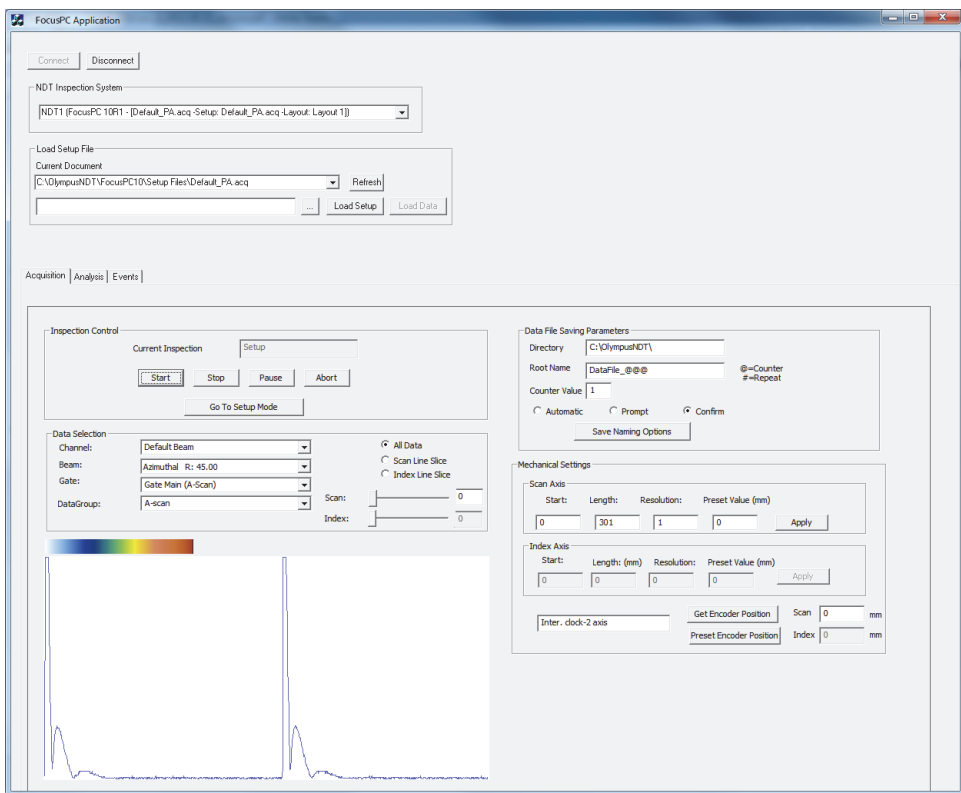
### Per usare l'applicazione di controllo in remoto di FocusPC

1. Assicurarsi che il FocusControl sia configurato correttamente per il collegamento al FocusPC (riferirsi alla sezione "Collegamento del FocusControl al FocusPC" a pagina 53).
2. Cliccare due volte su **FocusPC\_MFC.exe** nella seguente cartella:
  - Per la versione da 32 bit:  
[Nome della cartella di installazione]\Program Files  
(x86)\Evident NDT\FocusControl *nnn*\Samples\x86\BinariesOPPURE
  - Per la versione da 64 bit:  
[Nome della cartella di installazione]\Program  
Files\Evident NDT\FocusControl *nnn*\Samples\x64\Binaries
3. Nella finestra **FocusPC Application**, cliccare su **Connect** (vedere Figura 4-1 a pagina 71).



**Figura 4-1 La finestra principale FocusPC Application**

I comandi del controllo remoto del FocusPC sono adesso disponibili nella finestra principale (vedere Figura 4-2 a pagina 72). Maggiori dettagli sui comandi sono riportati nella sezione “Funzioni del FocusPC” a pagina 72.

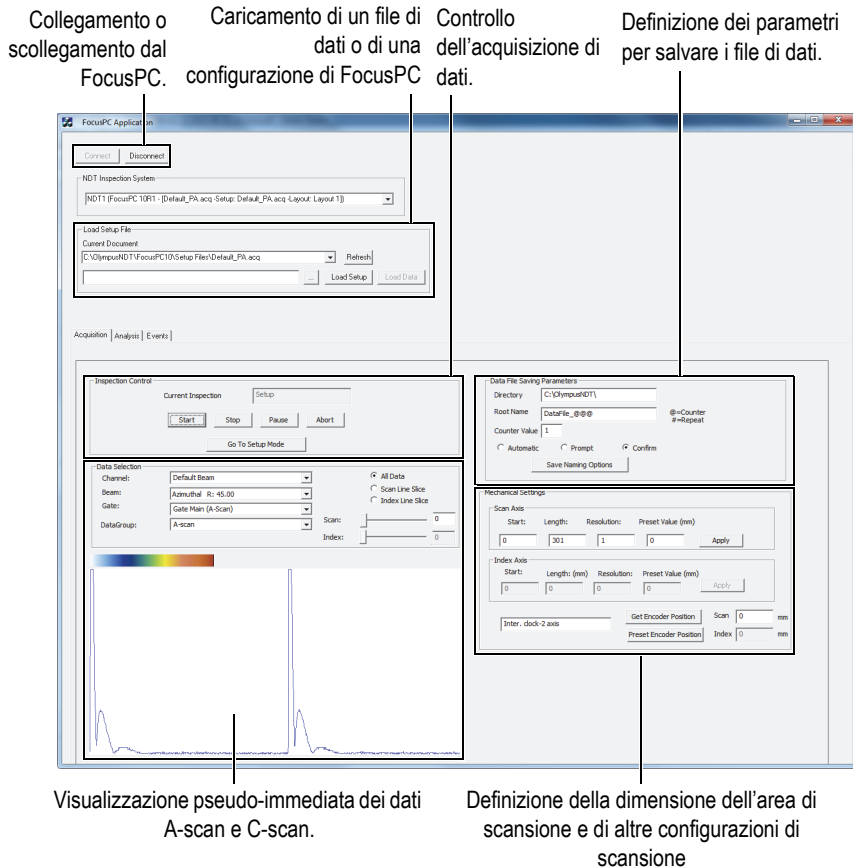


**Figura 4-2** La finestra principale FocusPC Application con il collegamento del FocusPC

## 4.1.2 Funzioni del FocusPC

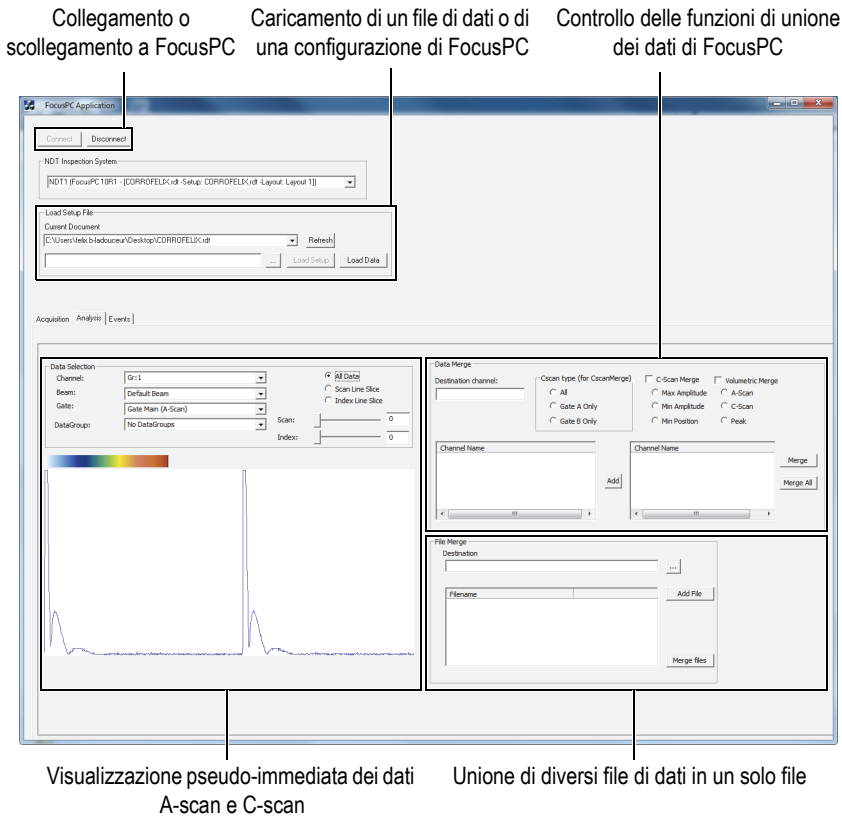
Una panoramica sui comandi dell'applicazione con controllo remoto del FocusPC è riportata nella Figura 4-3 a pagina 73 e nella Figura 4-4 a pagina 74.





**Figura 4-3 La scheda Acquisition nella finestra principale FocusPC Application**

I comandi disponibili si trovano nella finestra principale **FocusPC Application** in due o tre schede. Questi comandi permettono il collegamento o lo scollegamento dell'applicazione di controllo remoto del FocusPC e consentono il caricamento di un file di configurazione. Nella scheda **Acquisition** si trovano i comandi per controllare l'acquisizione dei dati, la selezione e la visualizzazione dei dati, la preconfigurazione di uno schema di denominazione di file di dati, la selezione dove salvare i file di dati su un computer collegato e l'ottenimento della posizione corrente dell'encoder (vedere Figura 4-3 a pagina 73).



**Figura 4-4** La scheda Analysis controlla la finestra principale FocusPC Application

Nella scheda **Analysis** si trovano i comandi di selezione e di visualizzazione dei dati, di unione dei dati e di unione dei file di dati (vedere Figura 4-4 a pagina 74).

Il codice sorgente completo per l'applicazione modello del FocusPC può essere trovata nella seguente cartella:

- Per la versione da 32 bit:  
 [Nome della cartella di installazione] \ Program Files  
 (x86) \ Evident NDT \ FocusControl *nnn* \ Samples \ x86 \ FocusPC \_MFC

OPPURE

- Per la versione da 64 bit:  
[Nome della cartella di installazione]\Program  
Files\Evident NDT\FocusControl *nnn*\Samples\x64\FocusPC\_MFC

Il codice dell'applicazione modello C++ può essere trovato all'interno della sottocartella. Esso viene denominato con il nome dell'applicazione modello al quale viene aggiunto il nome del linguaggio usato per programmare il codice dell'applicazione modello.

## 4.2 Applicazione di controllo dei dati online in remoto

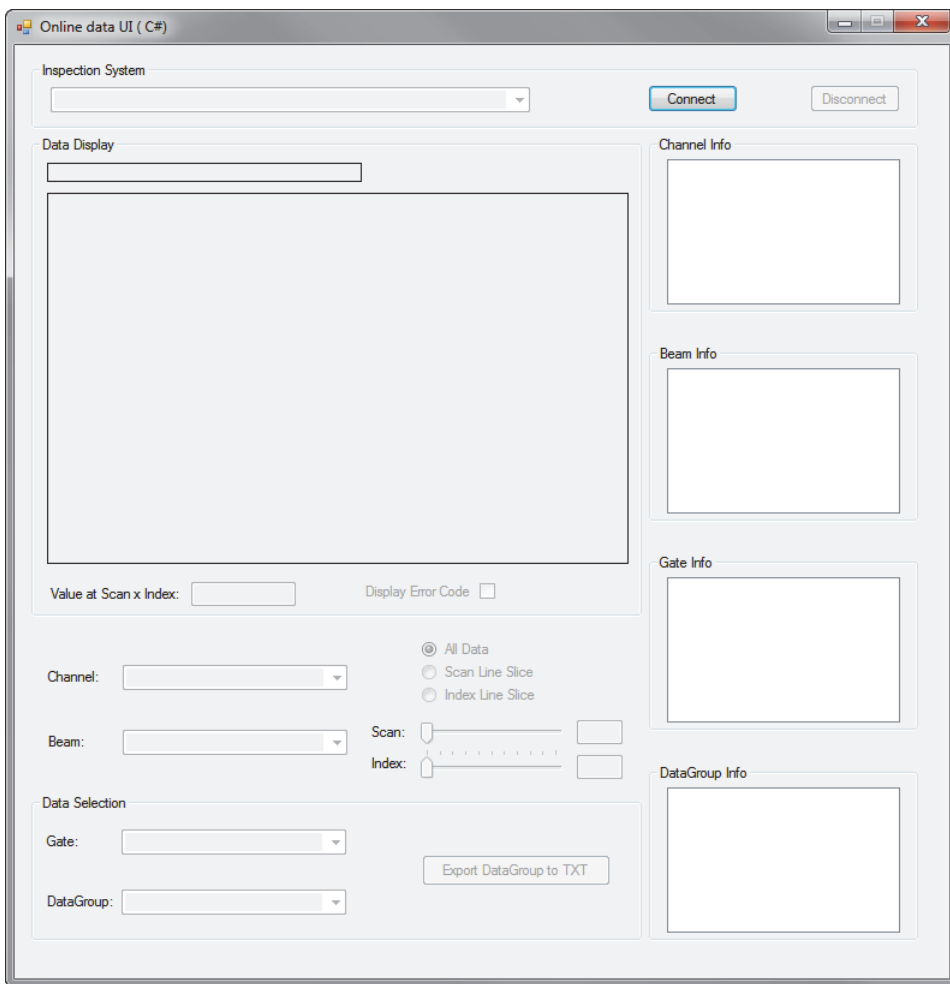
Il programma **OnlineData\_CSharp.exe** riproduce le tipiche applicazioni di estrazione dei dati pseudo-immediate del FocusPC usate per la visualizzazione e il monitoraggio dei dati esterni online.

### 4.2.1 Attivazione del controllo dei dati online in remoto

Il programma **OnlineData\_CSharp.exe** è un'applicazione modello pronta all'uso programmata in C#. I comandi di questo programma sono usati frequentemente per l'estrazione pseudo-immediata dei dati FocusPC.

#### Per usare l'applicazione del controllo dei dati online in remoto

1. Assicurarsi che il FocusControl sia configurato correttamente per il collegamento al FocusPC (riferirsi alla sezione "Collegamento del FocusControl al FocusPC" a pagina 53).
2. Cliccare due volte su **OnlineData\_CSharp.exe** nella seguente cartella:
  - Per la versione da 32 bit:  
[Nome della cartella di installazione]\Program Files  
(x86)\Evident NDT\FocusControl *nnn*\Samples\x86\Binaries
  - OPPURE
  - Per la versione da 64 bit:  
[Nome della cartella di installazione]\Program  
Files\Evident NDT\FocusControl *nnn*\Samples\x64\Binaries
3. Nella finestra **Online Data UI**, cliccare su **Connect** (vedere Figura 4-5 a pagina 76).



**Figura 4-5** La finestra principale OnlineData UI

I comandi per la visualizzazione pseudo-immediata dei dati FocusPC sono ora disponibili nella finestra principale (vedere Figura 4-6 a pagina 77). Maggiori dettagli sui comandi sono riportati nella sezione “Funzioni Online Data” a pagina 77.

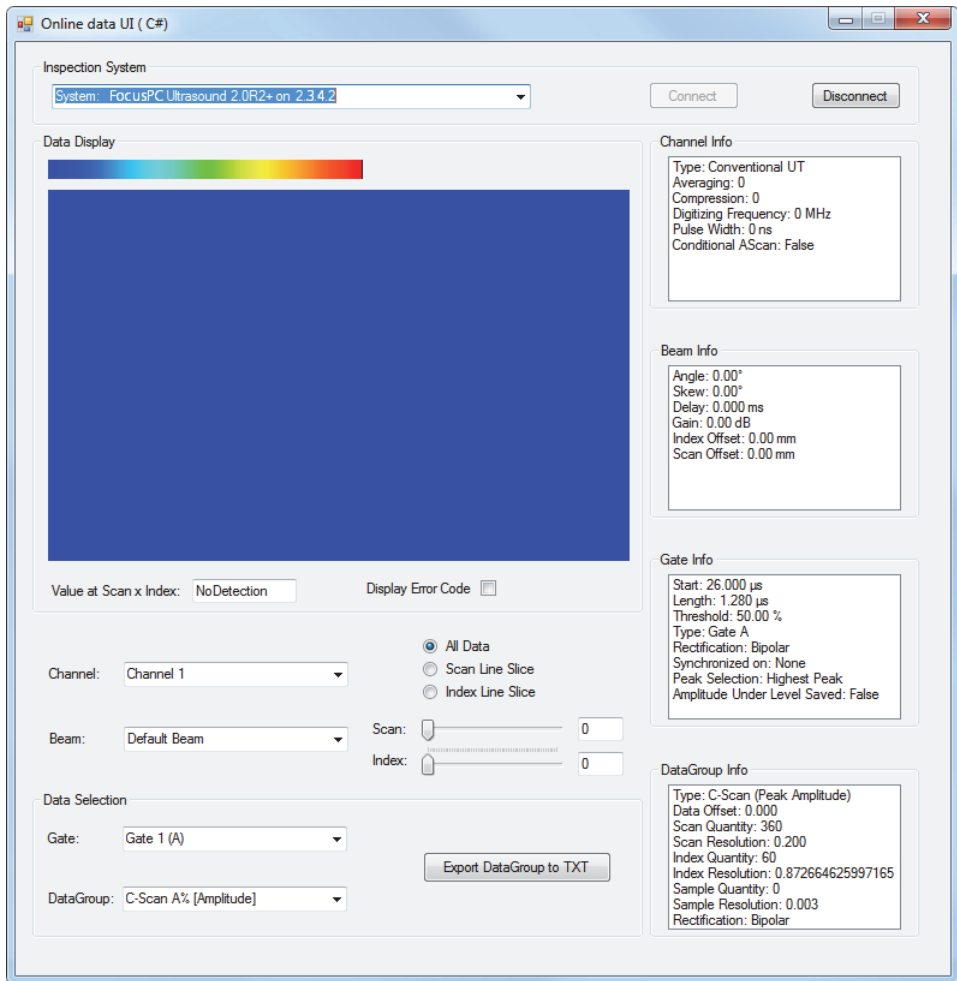
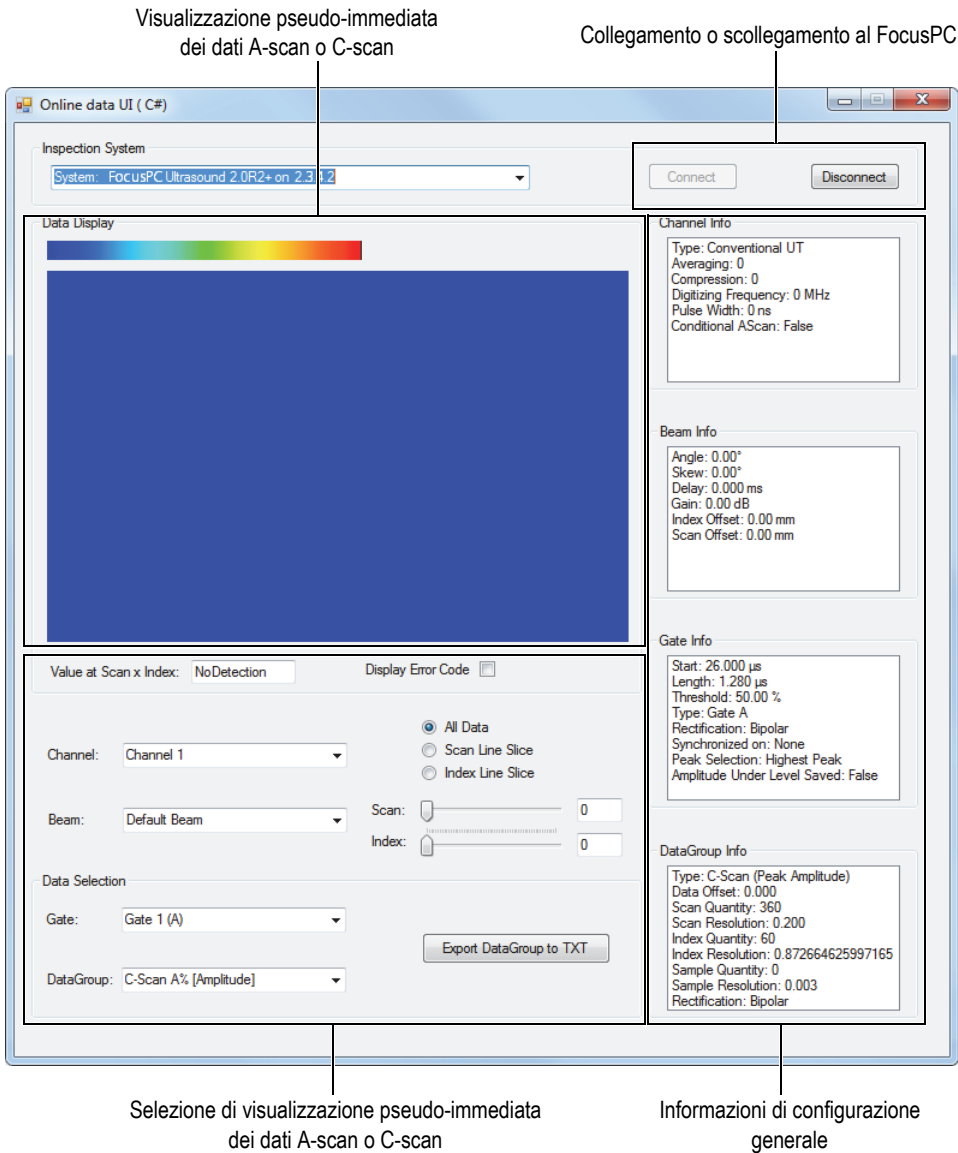


Figura 4-6 La finestra principale Online Data UI dopo il collegamento

## 4.2.2 Funzioni Online Data

La Figura 4-7 a pagina 78 fornisce una panoramica dei comandi dell'applicazione Online Data per la visualizzazione dei dati pseudo-immediati del FocusPC.



**Figura 4-7 I comandi nella finestra principale Online Data UI**

I comandi consentono il collegamento o lo scollegamento del computer e del FocusPC, il caricamento di un file di configurazione e la selezione o la visualizzazione dei dati.

Il codice sorgente completo per l'applicazione modello Online Data UI può essere trovato nella cartella:

- Per la versione da 32 bit:  
[Nome della cartella di installazione]\Program Files  
(x86)\Evident NDT\FocusControl *mmn*\Samples\x86\Online Data\_CSharp

OPPURE

- Per la versione da 64 bit:  
[Nome della cartella di installazione]\Program  
Files\Evident NDT\FocusControl *mmn*\Samples\x64\Online Data\_CSharp

Il codice dell'applicazione modello C# può essere trovato all'interno di una sottocartella. Essa viene denominato con il nome dell'applicazione modello al quale viene aggiunto il nome del linguaggio usato per programmare il codice dell'applicazione modello.

## 4.3 Applicazione di integrazione del FocusPC

Il programma **Embedded FocusPC.vi** mostra una basica applicazione di integrazione di FocusPC programmata in LabVIEW. Esso può essere usato per creare un'interfaccia più completa che può visualizzare per esempio solo dati A-scan e/o C-scan con FocusPC che funziona sullo sfondo.

### 4.3.1 Attivazione dell'integrazione del FocusPC

Il programma **Embedded FocusPC.vi** è un'applicazione modello pronta all'uso che comprende i comandi per integrare una schermata FocusPC all'interno di un'altra applicazione come LabVIEW.

#### Per usare l'applicazione di integrazione di FocusPC

1. Assicurarsi che il FocusControl sia configurato correttamente per il collegamento al FocusPC (riferirsi alla sezione "Collegamento del FocusControl al FocusPC" a pagina 53).
2. Cliccare due volte su **EmbeddedFocusPC\_LabVIEW.exe** nella seguente cartella:

- Per la versione da 32 bit:  
[Nome della cartella di installazione] \ Program Files  
(x86) \ Evident NDT \ FocusControl *nnn* \ Samples \ x86 \ Binaries

OPPURE

- Per la versione da 64 bit:  
[Nome della cartella di installazione] \ Program  
Files \ Evident NDT \ FocusControl *nnn* \ Samples \ x64 \ Binaries

3. Nella schermata **EmbeddedFocusPC\_LabVIEW.exe** cliccare su **Play** (▶).
4. Cliccare su **Hook FocusPC** per integrare il FocusPC (vedere Figura 4-8 a pagina 80).

Pulsanti per associare o disassociare FocusPC

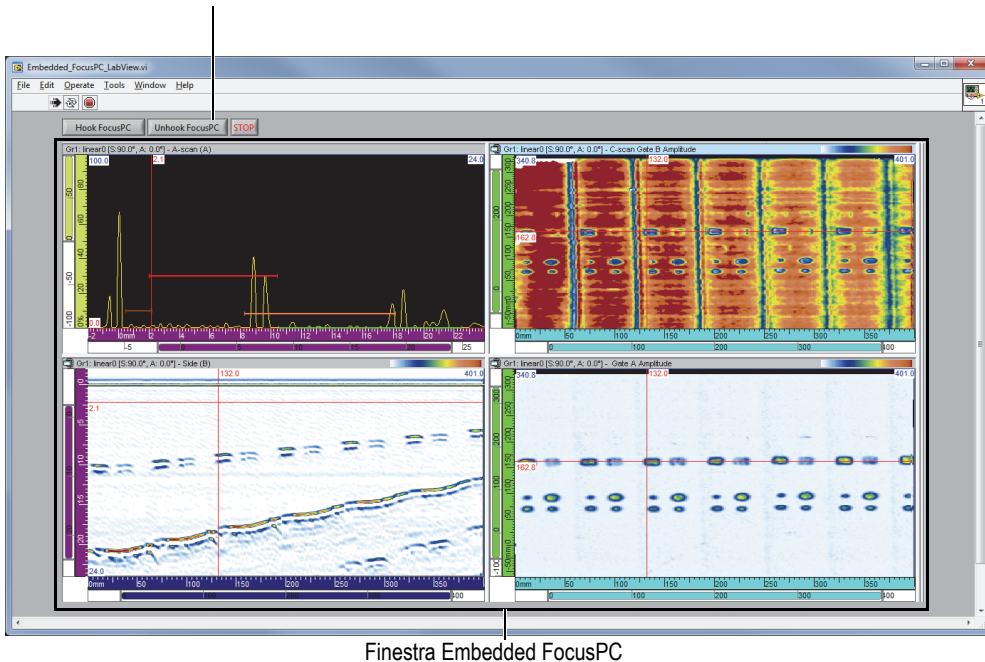


Figura 4-8 La schermata principale LabVIEW con una schermata integrata del FocusPC



### 4.3.2 Funzioni di integrazione del FocusPC

I comandi della finestra LabVIEW consistono in pulsanti da associare o disassociare FocusPC dall'applicazione del LabVIEW.

Il codice sorgente completo per l'applicazione modello di integrazione della schermata FocusPC può essere trovato nella cartella:

- Per la versione da 32 bit:  
[Nome della cartella di installazione]\Program Files  
(x86)\Evident NDT\FocusControl *nnn*\Samples\x86\ Embedded  
FocusPC\_LabVIEW

OPPURE

- Per la versione da 64 bit:  
[Nome della cartella di installazione]\Program Files  
(x64)\Evident NDT\FocusControl *nnn*\Samples\x64\ Embedded  
FocusPC\_LabVIEW

Il codice dell'applicazione modello LabVIEW può essere trovato all'interno di una sottocartella. Essa viene denominata con il nome dell'applicazione modello al quale viene aggiunto il nome del linguaggio usato per programmare il codice dell'applicazione modello.



## 5. Organizzazione dei comandi

---

I comandi del FocusControl sono basati su una struttura ad albero. La disponibilità dei comandi dipende dagli elementi da controllare.

### 5.1 Convenzioni

Le seguenti convenzioni sono usate nei comandi elencati dalla Figura 5-1 a pagina 85 alla Figura 5-14 a pagina 95:

- I termini in **grassetto** identificano dei metodi pubblici mentre i termini in *corsivo* identificano le proprietà pubbliche.
- Le interfacce possono essere identificate facilmente in quanto il loro nome comincia in genere con la lettera *i*.
- Invece i nomi delle raccolte in genere cominciano con la lettera *s*.

Per accedere ad una stazione di ispezione, è necessario usare un oggetto di controllo remoto dalla collezione INDTInspectionSystems.

Il software FocusPC supporta tutti i comandi FocusControl.

---

<b>NOTA</b>
-------------

È inoltre possibile usare il software FocusData per accedere ai dati dai file di dati del FocusPC generati attraverso il FocusControl. Per maggiori informazioni, riferirsi al documento *FocusData – Manuale d'uso*.

---

## 5.2 Unità di misura

Tutti i valori delle configurazioni sono espressi nel Sistema internazionale delle unità di misura (SI) come segue:

- Il tempo è espresso in secondi.
- La distanza è espressa in metri.
- L'ampiezza è espressa in percentuale.
- La rotazione e gli angoli si esprimono in gradi.

## 5.3 Struttura dei comandi

I dettagli della struttura dei comandi sono riportati nelle viste ad albero riportate dalla Figura 5-1 a pagina 85 alla Figura 5-14 a pagina 95.

---

<b>NOTA</b>
-------------

Alcune funzioni possono differire dalla modalità di rappresentazione dalla Figura 5-1 alla Figura 5-14. Per una revisione aggiornata della struttura ad albero e per una descrizione completa per ogni funzione, riferirsi al file di aiuto situato nella seguente cartella:

- 
- Per la versione da 32 bit:  
[Nome della cartella di installazione]\Program Files  
(x86)\Evident NDT\FocusControl *nnn*\Manual

OPPURE

- Per la versione da 64 bit:  
[Nome della cartella di installazione]\Program Files  
\Evident NDT\FocusControl *nnn*\Manual
-

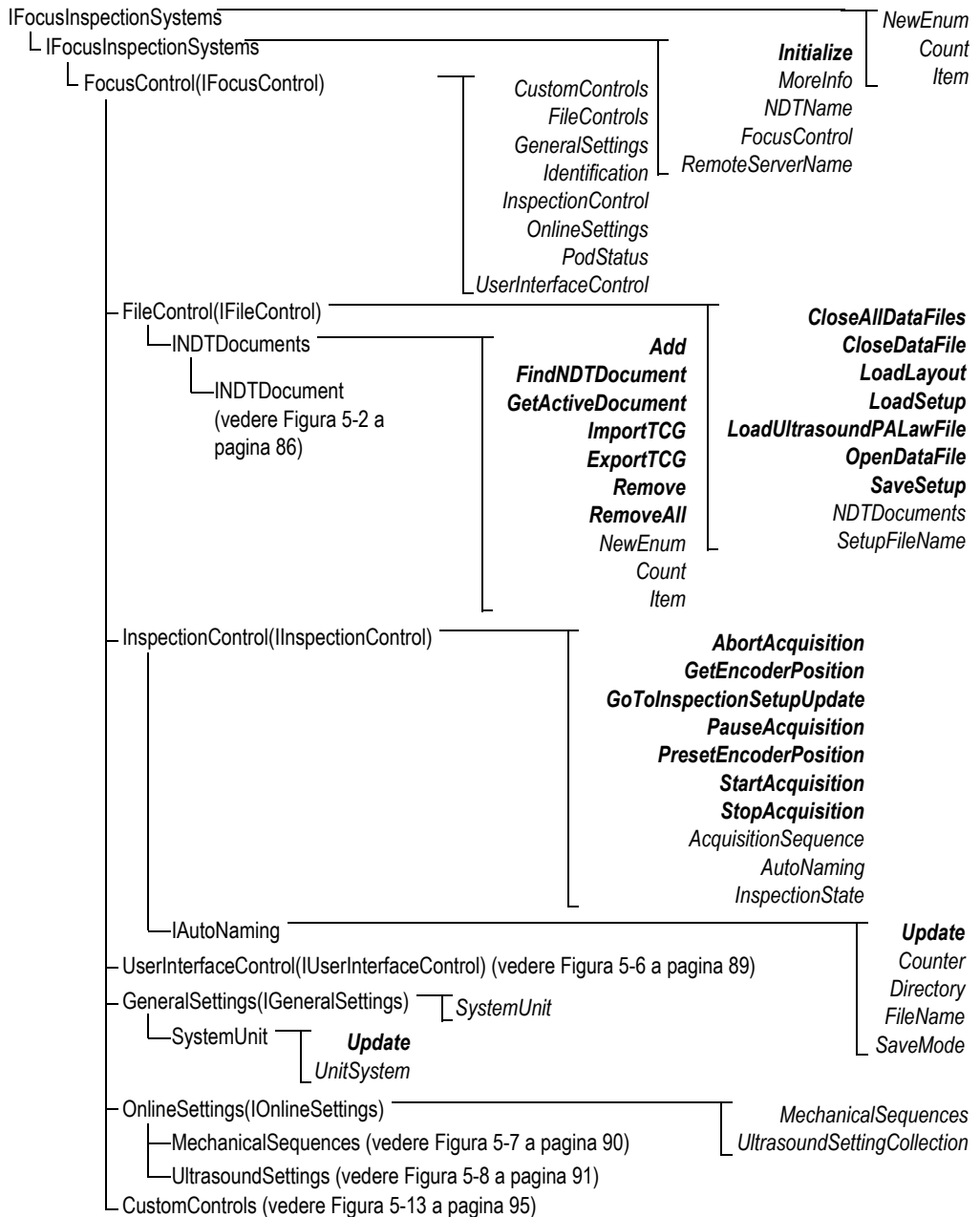


Figura 5-1 Struttura ad albero del FocusControl

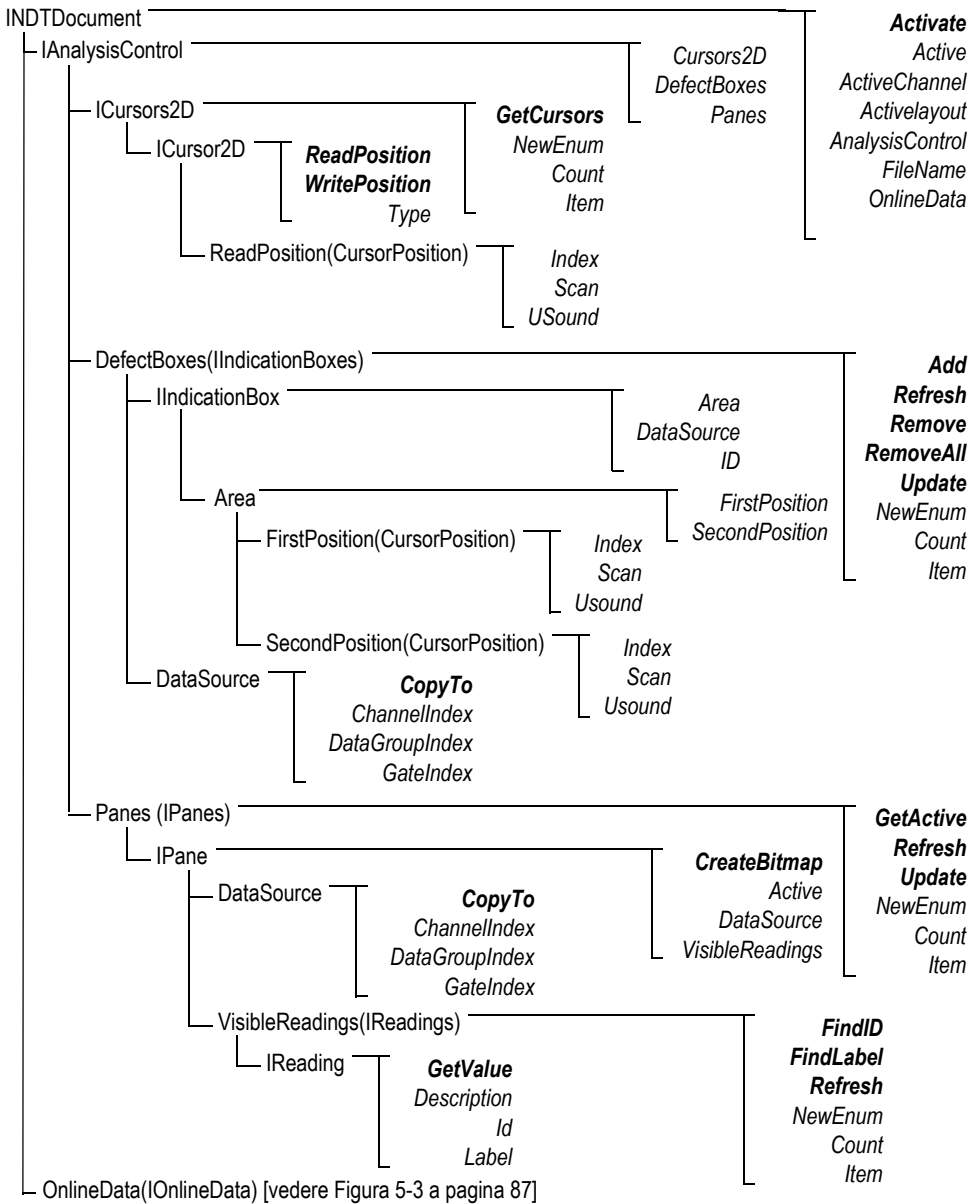


Figura 5-2 Struttura ad albero INDTDocument

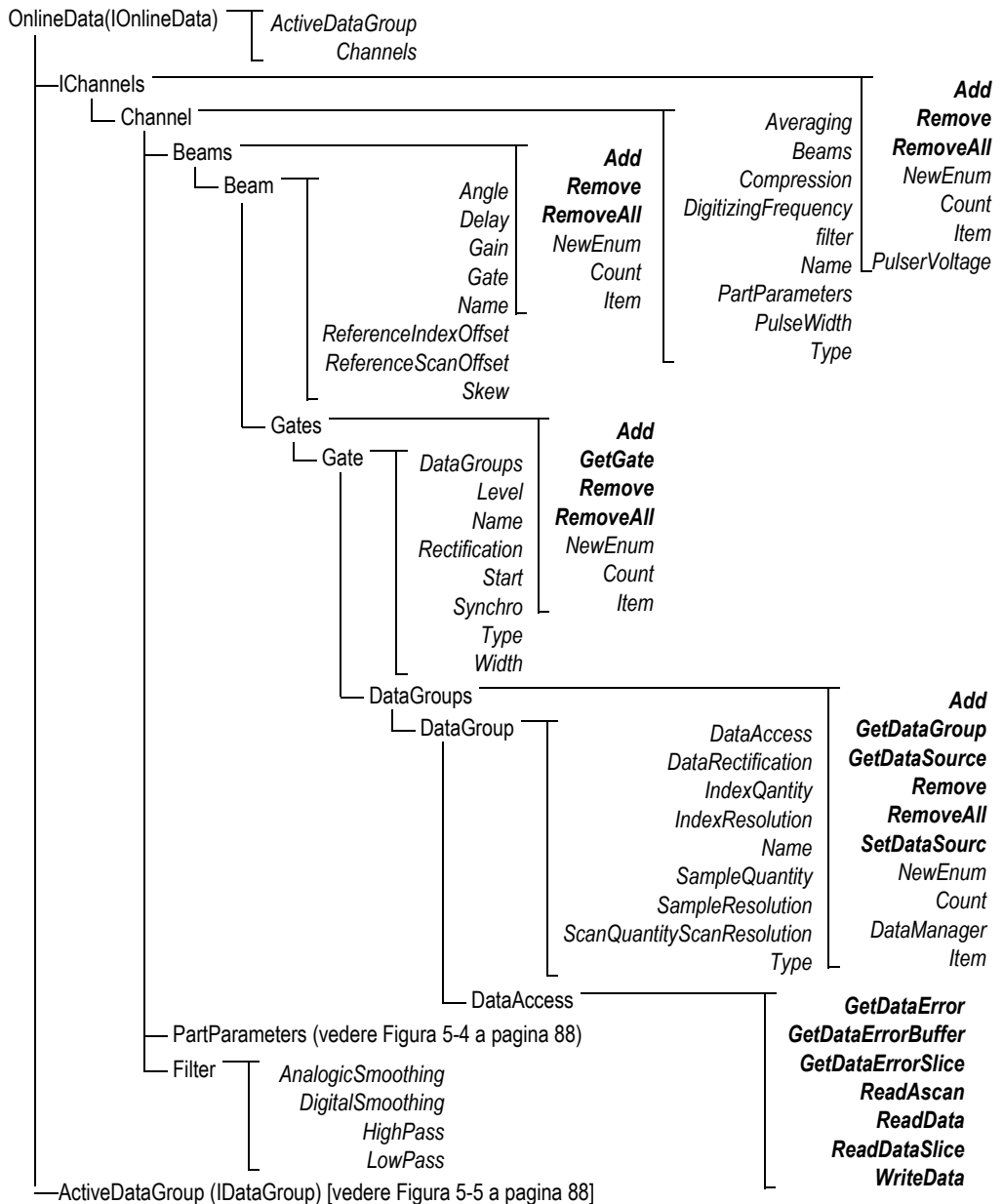
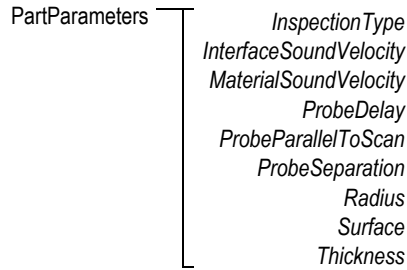
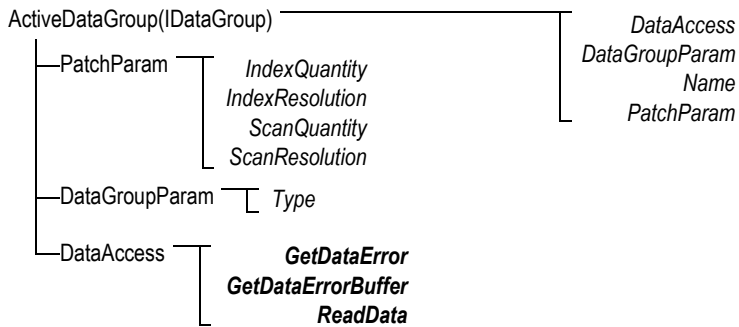


Figura 5-3 Struttura ad albero IOnlineData

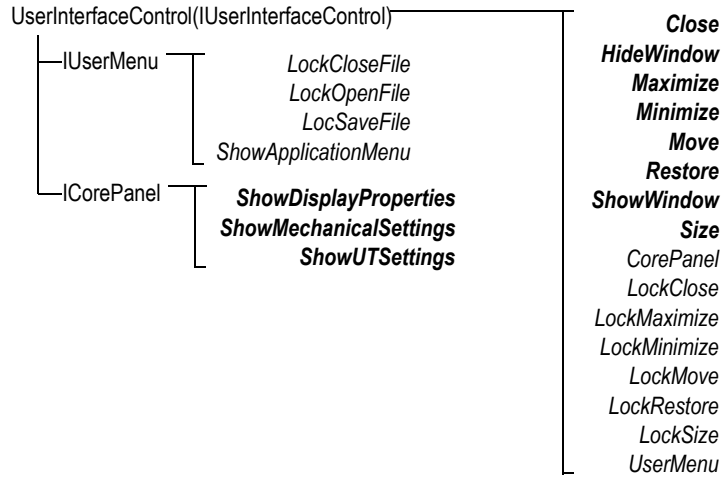


**Figura 5-4** Struttura ad albero PartParameters



**Figura 5-5** Struttura ad albero ActiveDataGroup(IDataGroup)





**Figura 5-6** Struttura ad albero `UserInterfaceControl(IUserInterfaceControl)`

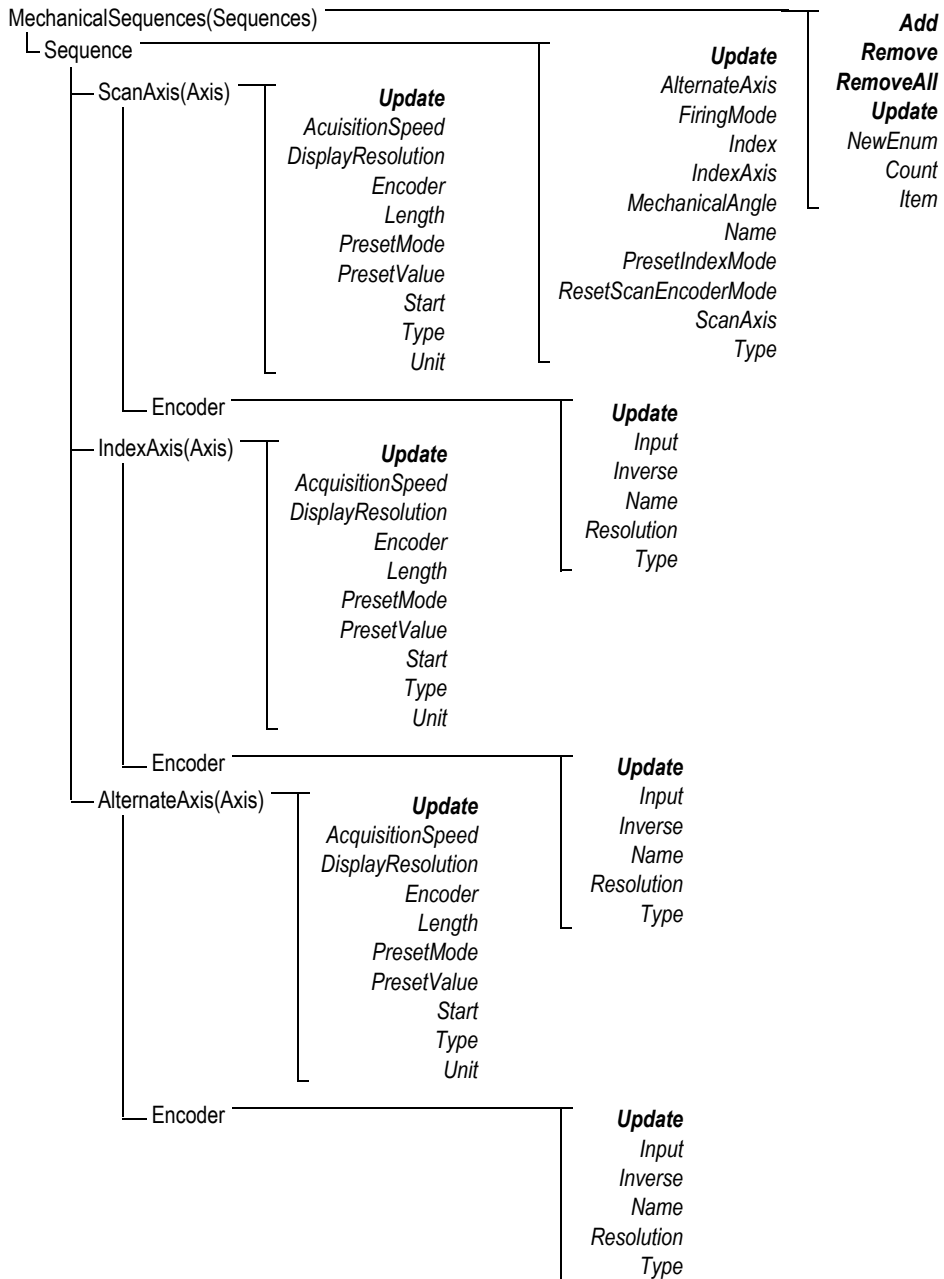
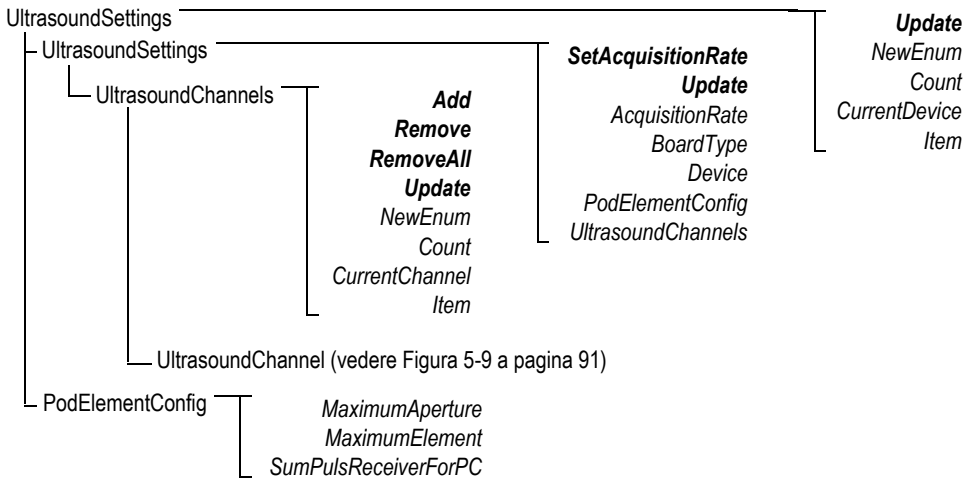
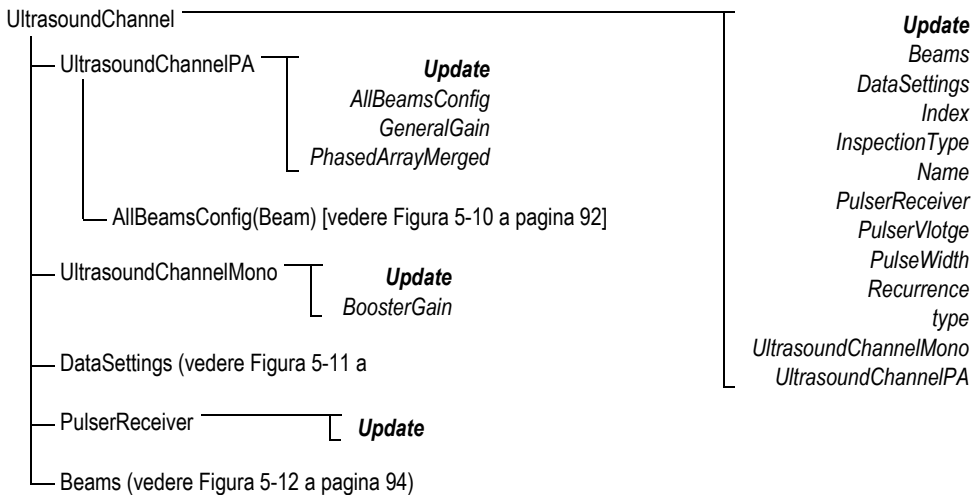


Figura 5-7 Struttura ad albero MechanicalSequences



**Figura 5-8** Struttura ad albero UltrasoundSettings



**Figura 5-9** Struttura ad albero UltrasoundChannel

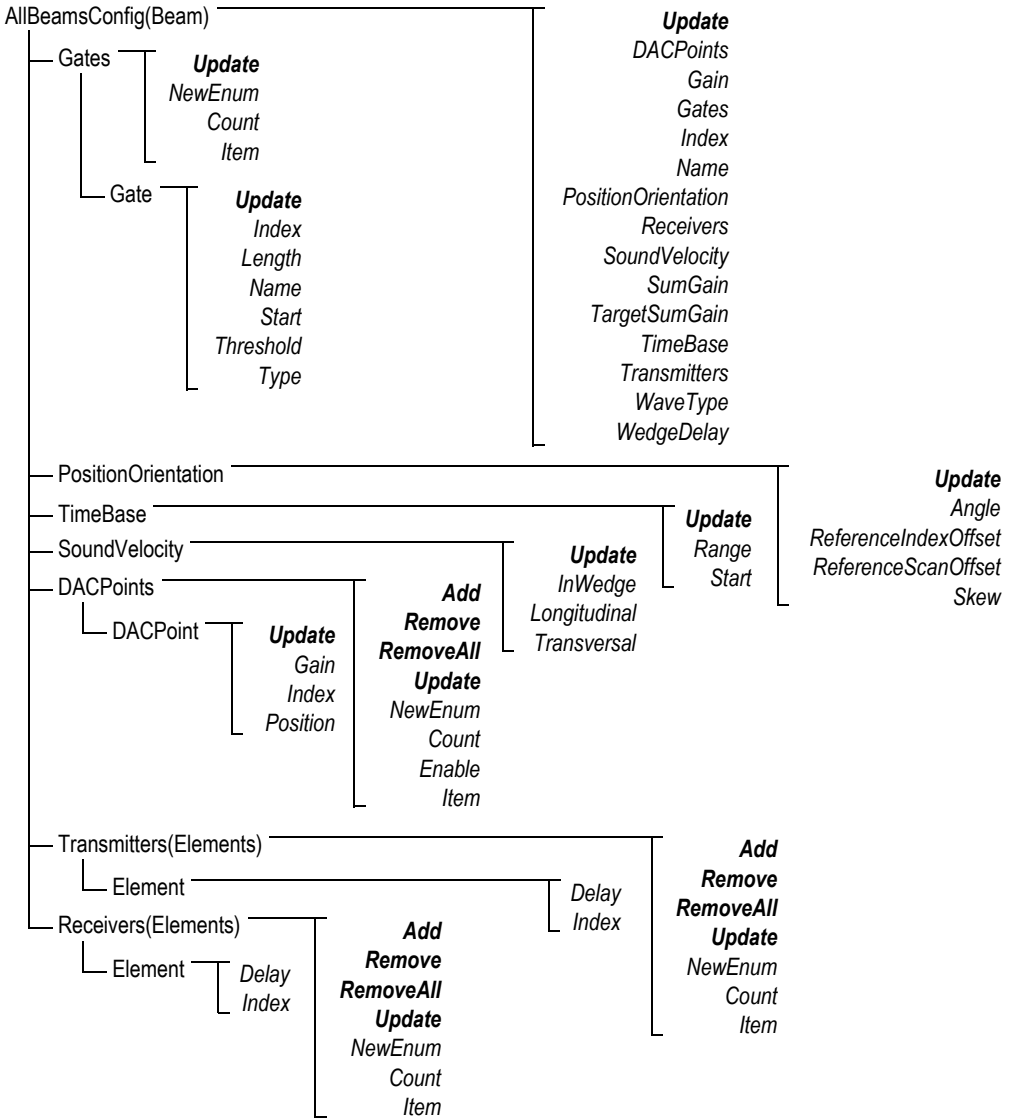
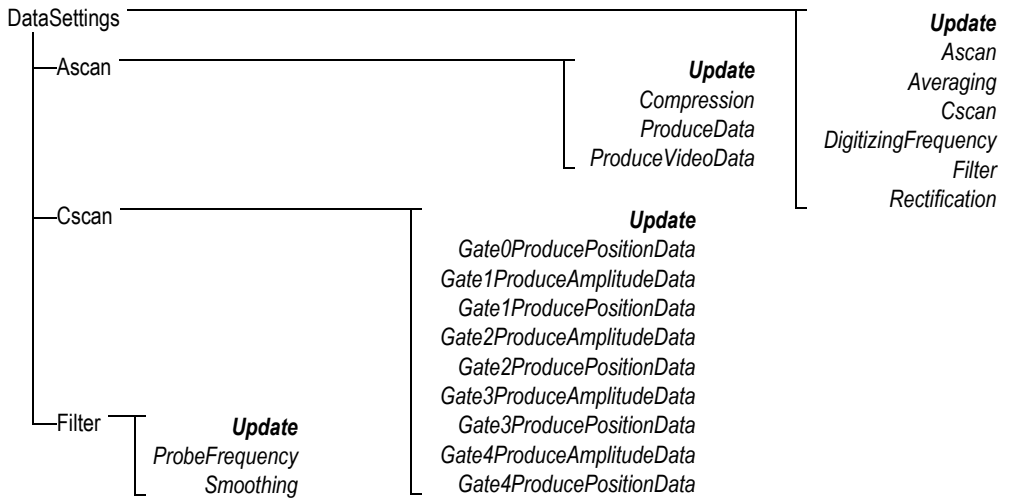
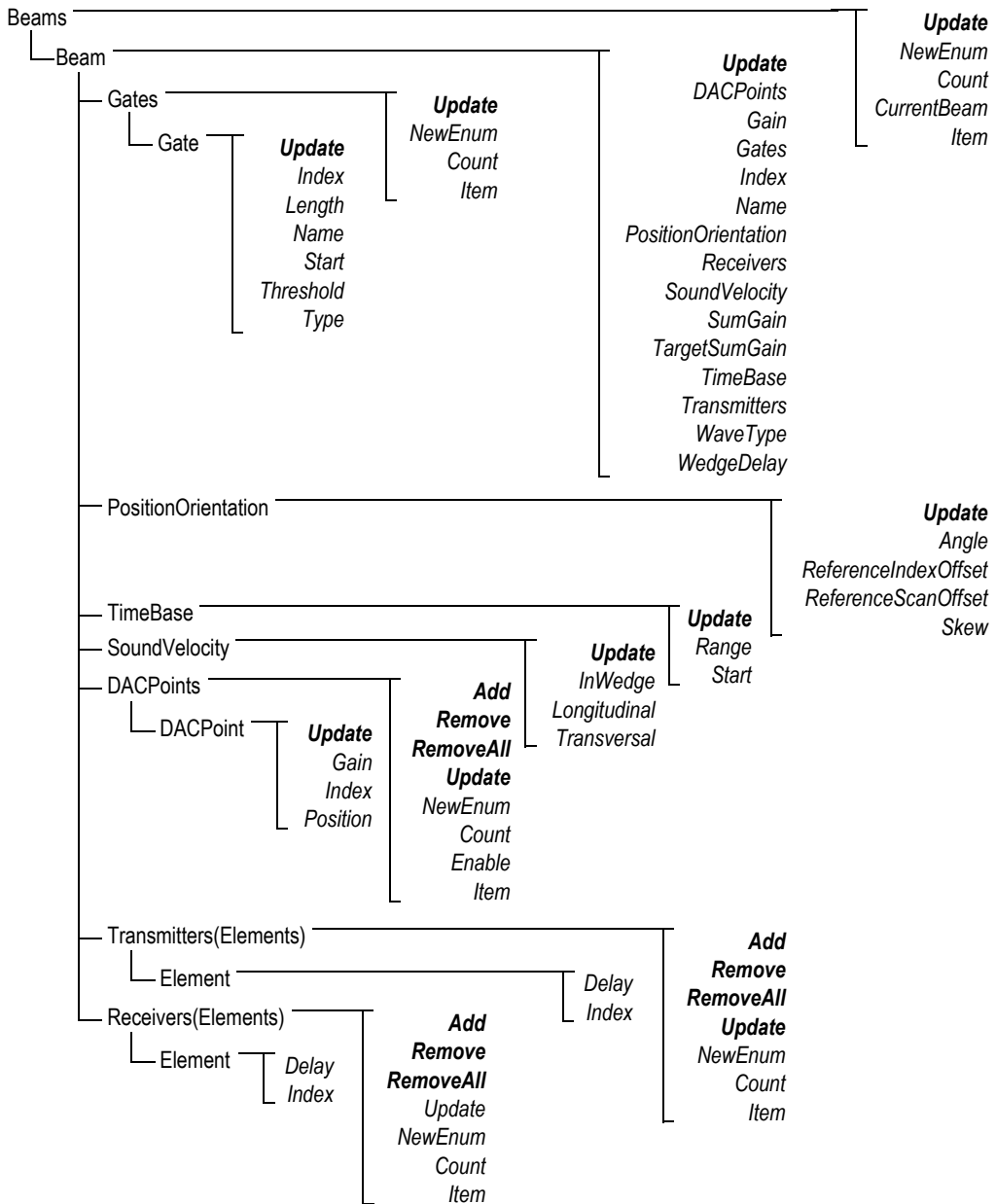


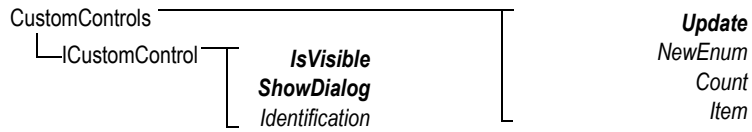
Figura 5-10 Struttura ad albero AllBeamsConfig(Beam)



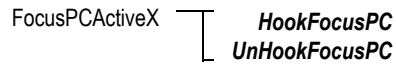
**Figura 5-11** Struttura ad albero DataSettings



**Figura 5-12** Struttura ad albero Beams



**Figura 5-13** Struttura ad albero CustomControls



**Figura 5-14** Struttura ad albero FocusPCActiveX





## 6. Risoluzione dei problemi

---

Questo capitolo contiene una guida alla risoluzione di problemi che possono verificarsi durante l'uso del FocusControl. Le categorie di errore sono presentate separatamente in tabelle che includono i codici di errore con la rispettiva descrizione e soluzione.

### 6.1 Operazioni iniziali della risoluzione di problemi

Prima di contattare l'Assistenza tecnica Evident è consigliato di eseguire le seguenti operazioni di base. Queste operazioni saranno di aiuto per la risoluzione di semplici e frequenti problemi. Esse contribuiranno inoltre a raccogliere informazioni molto utili nel caso in cui sia necessario contattare l'Assistenza tecnica Evident.

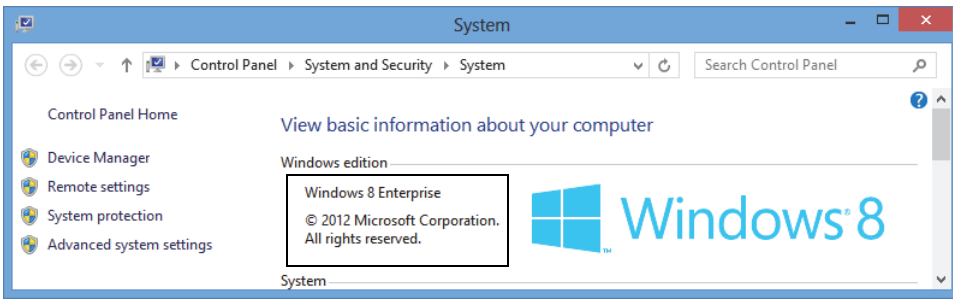
#### Per eseguire le operazioni di base per la risoluzione di problemi

1. Verificare la versione del sistema operativo Windows installato nel computer.

##### **Per risalire alla versione del sistema operativo Windows 8**

- ◆ Nella barra delle applicazioni di Windows, cliccare su **Settings** ed in seguito cliccare su **PC info**.

Nella sezione **Windows Edition**, viene visualizzata la versione del sistema operativo (vedere Figura 6-1 a pagina 98).

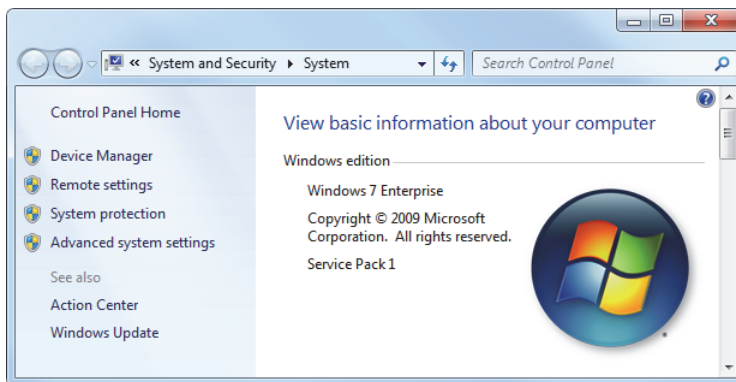


**Figura 6-1** L'edizione Windows nel pannello di controllo del Windows 8

### Per risalire alla versione del sistema operativo Windows 7

- a) Nella barra delle applicazioni, cliccare su **Start**.
- b) Cliccare con il tasto destro del mouse su **Computer** ed in seguito cliccare su **Properties** (vedere Figura 6-2 a pagina 98).

Nella sezione **Windows edition**, viene visualizzata la versione del sistema operativo.



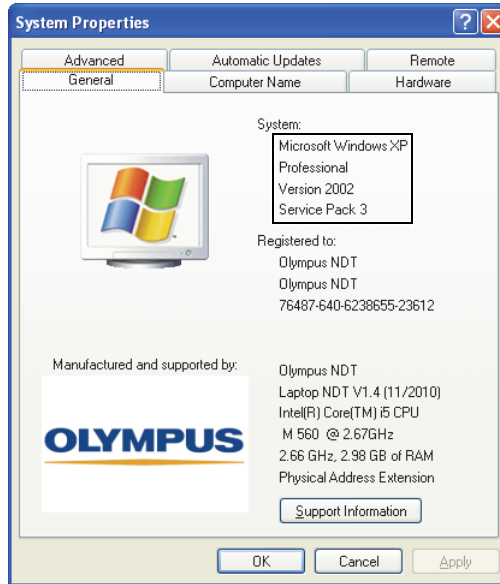
**Figura 6-2** L'edizione Windows nel pannello di controllo del Windows 7

### Per risalire alla versione del sistema operativo Windows XP

- c) Nella barra delle applicazioni, cliccare su **Start**.
- d) Cliccare con il tasto destro del mouse su **My computer** ed in seguito cliccare su **Properties**.

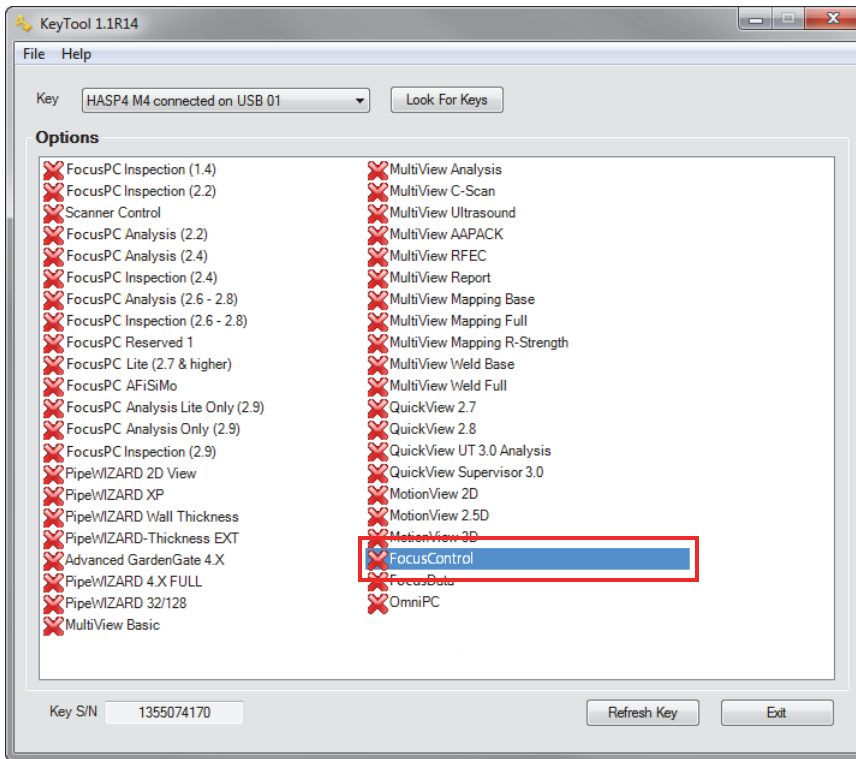
e) Cliccare sulla scheda **General** (vedere Figura 6-3 a pagina 99).

Nella sezione **System** viene visualizzata la versione del sistema operativo.



**Figura 6-3** Versione del sistema operativo Windows XP nella finestra di dialogo System Properties

2. Verificare che si sta usando Windows 8, Windows 7 o Windows XP (esigenze minime: Service Pack 3).
3. Verificare che la propria chiave HASP, contenente la licenza FocusControl, sia collegata e riconosciuta correttamente dal computer:
  - ◆ Nella barra delle applicazioni di Windows, cliccare su Start, cliccare su **All Programs**, cliccare su **Evident NDT** ed in seguito cliccare su **Keytool [Numero della versione]** (vedere Figura 6-4 a pagina 100).



**Figura 6-4** La finestra KeyTool con la licenza FocusControl

4. Se applicabile, verificare se il software antivirus impedisce il corretto funzionamento del FocusControl.
5. Se applicabile, verificare se il software firewall impedisce il corretto funzionamento del FocusControl.
6. Reinstallare l'ultima versione del FocusControl sul computer. Per maggiori informazioni, consultare la sezione "Installazione della componente FocusControl" a pagina 18.
7. Installare la versione più aggiornata della versione di FocusControl in un altro computer per vedere se il problema può essere corretto. Per maggiori informazioni, consultare la sezione "Installazione della componente FocusControl" a pagina 18.

Se dopo avere completato questa procedura il problema persiste, contattare il proprio rappresentante locale

## 6.2 Chiave hardware

La Tabella 1 a pagina 101 contiene una guida di risoluzione di problemi per i codici di errore relativi alla chiave hardware. La chiave hardware contiene i codici di autorizzazione per permettere l'esecuzione di opzioni e prodotti software Evident. È necessario collegare la chiave hardware alla porta USB del computer per autorizzare l'esecuzione del software Evident.

**Tabella 1 Guida di risoluzione di problemi per gli errori della chiave hardware**

<b>Codice dell'errore</b>	<b>Descrizione</b>	<b>Soluzione</b>
0x3009	Si è verificato un errore di accesso alla chiave. Non è possibile usare questa funzione.	Assicurarsi che la chiave hardware sia collegata correttamente e che contenga il codice corretto.
0x3010	La chiave presenta un codice non valido. Non è possibile usare questa funzione.	
0x3011	Il tipo di chiave non è valido. Non è possibile usare questa funzione.	
0x3012	La chiave non è stata rilevata. Non è possibile usare questa funzione.	

## 6.3 Collegamento al FocusPC

La Tabella 2 a pagina 102 contiene una guida alla risoluzione di problemi per i codici di errore relativi al collegamento con FocusPC.

**Tabella 2 Guida alla risoluzione di problemi per gli errori di collegamento al FocusPC**

<b>Codice dell'errore</b>	<b>Descrizione</b>	<b>Soluzione</b>
0x3013	Impossibile inizializzare il FocusPC.	Assicurarsi che il collegamento sia stabilito correttamente e che FocusPC sia installato correttamente.

## 6.4 Comando personalizzato

La Tabella 3 a pagina 102 contiene una guida alla risoluzione di problemi per i codici di errore relativi all'uso della funzione di comando personalizzato.

**Tabella 3 Guida alla risoluzione di problemi per gli errori di comando personalizzato**

<b>Codice dell'errore</b>	<b>Descrizione</b>	<b>Soluzione</b>
0x3000	Comando personalizzato non trovato	Questo può verificarsi quando si usa il comando per trovare una fusione. Assicurarsi che il nome sia inserito correttamente: <ul style="list-style-type: none"><li>• DataFileMerger</li><li>• CScanMerge</li><li>• VolumetricMerge</li></ul> Se il nome è corretto, assicurarsi che FocusPC sia installato correttamente.

## 6.5 FocusPC

La Tabella 4 a pagina 103 contiene una guida alla risoluzione di problemi per i codici di errore connessi al collegamento relativi all'uso del FocusPC.

**Tabella 4 Guida alla risoluzione di problemi per gli errori con FocusPC**

<b>Codice dell'errore</b>	<b>Descrizione</b>	<b>Soluzione</b>
0x3000	Questa azione è permessa solo in modalità di configurazione	Passare dalla modalità corrente alla modalità di configurazione mediante il seguente comando:  <code>GoToInspectionSetupState()</code>
0x3001	Non è possibile avviare l'acquisizione con FocusPC.	Effettuare una verifica nel FocusPC in remoto per accertare se viene visualizzato un messaggio di errore. Il software potrebbe attendere una risposta.
0x3002	Non è possibile arrestare l'acquisizione con FocusPC.	
0x3003	Non è possibile sospendere l'acquisizione con FocusPC.	
0x3004	Non è possibile annullare l'acquisizione con FocusPC.	
0x3005	Non riuscito il passaggio alla modalità di configurazione.	
0x3006	Non è possibile aggiornare i parametri di denominazione automatica.	Assicurarsi di essere in modalità di configurazione e che il nome usato sia inserito correttamente.
0x3007	Non è possibile caricare il file di configurazione con FocusPC.	Assicurarsi che il percorso e il nome siano corretti e che non si verifichi un conflitto di condivisione per questo file (non è possibile mantenere aperto un file in un'altra applicazione).

**Tabella 4 Guida alla risoluzione di problemi per gli errori con FocusPC (continua)**

<b>Codice dell'errore</b>	<b>Descrizione</b>	<b>Soluzione</b>
0x3008	Il file è già caricato in FocusPC.	Non è possibile aprire un file quando è già caricato in FocusPC. Chiudere il file e caricarlo nuovamente.
0x3009	Questa legge focale non esiste.	Si sta cercando di accedere ad una legge focale che non esiste. Creare questa legge focale con FocusPC.
0x300A	Questo canale non esiste.	Si sta cercando di accedere ad una canale che non esiste. Creare questo canale con FocusPC.
0x300B	Non è possibile caricare un file .law.	Questo si verifica quando si usa un comando <code>LoadUltrasoundPALawFile</code> . Assicurarsi che questo file esista e che sia un valido file di legge focale.
0x300C	Si è verificato un errore durante l'aggiornamento di FocusPC.	Questo può succedere quando si usa <code>Update()</code> durante la configurazione di un parametro ultrasonoro. Assicurarsi che il valore che si cerca di inserire sia valido.
0x300D	Non è possibile salvare questa configurazione.	Effettuare una verifica nel FocusPC in remoto per accertare se viene visualizzato un messaggio di errore. Il software potrebbe attendere una risposta.
0x300E	Nome del file non valido.	Usare un altro nome.

## 6.6 Configurazioni degli ultrasuoni

La Tabella 5 a pagina 105 contiene una guida alla risoluzione di problemi per i codici di errore relativi alla configurazione di parametri ultrasonori.



**Tabella 5 Guida alla risoluzione di problemi per gli errori di configurazione dei parametri ultrasonori**

<b>Codice dell'errore</b>	<b>Descrizione</b>	<b>Soluzione</b>
0x300F	Il valore DAC deve essere positivo.	Soddisfare le esigenze indicate nella descrizione.
0x3010	Le configurazioni di orientamento della posizione possono essere modificate solo in modalità phased array.	
0x3011	Il ritardo dello zoccolo del fascio può essere modificato solo in modalità phased array.	

## 6.7 Accesso

La Tabella 6 a pagina 105 contiene una guida di risoluzione di problemi per i codici di errore relativi alla chiave hardware.

**Tabella 6 Guida alla risoluzione di problemi per gli errori di accesso al FocusControl**

<b>Codice dell'errore</b>	<b>Descrizione</b>	<b>Soluzione</b>
0x3012	Non è consentito usare l'opzione FocusControl.	Il FocusControl deve essere inizializzato mediante il file InspectionSystems.dll. Non è possibile accedere direttamente al FocusPC.

**Tabella 6 Guida alla risoluzione di problemi per gli errori di accesso al FocusControl (continua)**

<b>Codice dell'errore</b>	<b>Descrizione</b>	<b>Soluzione</b>
0x3013	In questa versione non è possibile aggiungere una sequenza mediante il FocusControl.	Con questa versione non usare <code>AddSequence()</code> .
0x3014	La funzionalità è stata bloccata.	Si è usata la funzione <code>Lock</code> in <code>UserInterfaceControl</code> e si sta provando a effettuare una modifica. Per esempio, si è usato <code>LockMinimize(VARIANT_TRUE)</code> e si sta provando a minimizzare la vista. È necessario sbloccare prima il parametro, mediante <code>LockMinimize(VARIANT_FALSE)</code> , ed in seguito usare <code>Minimize()</code> .
0x3015	Non è possibile accedere alla configurazione e al layout dell'ispezione in modalità di analisi.	Si sta provando a passare da un layout corrente a un layout di ispezione ma si è in modalità di analisi. È necessario cambiare la modalità o usare un layout di analisi.
0x3016	Documento non trovato.	Il documento che si sta cercando è probabilmente chiuso.

## 6.8 Assistenza tecnica

Se è necessario contattare l'assistenza tecnica per facilitare la definizione e la risoluzione di problemi, assicurarsi di poter fornire le seguenti informazioni:

- Numero di serie dello strumento o degli strumenti usati
- La versione Firmware dello strumento o degli strumenti usati

### **Per recuperare il file di informazioni del sistema con Windows XP**

- (1) Nella barra delle applicazioni, cliccare su **Start** ed in seguito cliccare su **Run**.

- (2) Nel campo della finestra di dialogo **Run**, inserire **msinfo32**.
- (3) Nella finestra di dialogo **System information**, cliccare su **File** ed in seguito cliccare su **Save**.

#### **Per recuperare il file di informazioni del sistema con Windows 7**

- (1) Nella barra delle applicazioni, cliccare su **Start**.
- (2) Nel campo **Search programs and files** inserire **msinfo32**.
- (3) Nella finestra di dialogo **System information**, cliccare su **File** ed in seguito cliccare su **Save**.

#### **Per recuperare il file di informazioni del sistema con Windows 8**

- (1) Nella barra delle applicazioni, cliccare su **Start**.
- (2) Nel campo della finestra di dialogo **Search**, inserire **msinfo32**.
- (3) Nella finestra di dialogo **System information**, cliccare su **File** ed in seguito cliccare su **Save**.

- Numero della versione di FocusControl

Per maggior informazioni, consultare la sezione “Individuazione del numero della versione del FocusControl” a pagina 16.

- Marca e modello del/dei computer portatili
- Versione del sistema operativo del/dei computer
- Antivirus del/dei computer
- Firewall del/dei computer
- Tipo di cavo Ethernet impiegato
- Stato delle spie del router della connessione Ethernet

Le spie gialle devono essere accese e la spia verde dovrebbe lampeggiare.

Quando si sono raccolte tutte le informazioni utili, contattare l’assistenza tecnica (riferirsi alla sezione “Assistenza tecnica” a pagina 12).



---

## Elenco delle figure

---

Figura 1-1	Numero della versione del FocusControl per Windows 8 .....	16
Figura 1-2	Numero della versione del FocusControl per Windows 7 .....	17
Figura 1-3	Numero della versione del FocusControl per Windows XP .....	18
Figura 1-4	La pagina iniziale con la conferma della versione del software .....	19
Figura 1-5	La pagina Licence Agreement .....	20
Figura 1-6	Pagina Install Prerequisite Items .....	20
Figura 1-7	La pagina Ready to Install .....	21
Figura 1-8	La pagina Installing .....	22
Figura 1-9	La pagina Installation Completed .....	23
Figura 1-10	La pagina Computer Configuration .....	23
Figura 1-11	La pagina Connecting to Hardware and/or Software .....	24
Figura 1-12	La pagina Configuration .....	24
Figura 1-13	La directory alla cartella FocusControl [nnn] .....	26
Figura 1-14	La directory ai file del FocusControl .....	26
Figura 1-15	La directory del Configuration manager per FocusControl .....	27
Figura 1-16	La pagina Configuration per la selezione dei dispositivi da controllare ..	28
Figura 2-1	Attivazione della condivisione dei file in Windows 8 (a sinistra) o Windows 7 o XP (a destra) .....	30
Figura 2-2	Il campo Search in Windows 8 .....	31
Figura 2-3	Il campo Search (a sinistra) o la finestra di dialogo Run (a destra) [Windows 7/XP] .....	32
Figura 2-4	La finestra Component Services .....	33
Figura 2-5	La scheda Default Properties della finestra di dialogo My Computer Properties .....	34
Figura 2-6	La scheda COM Security della finestra di dialogo My Computer Properties .....	35
Figura 2-7	La finestra di dialogo Access Permission .....	36
Figura 2-8	La scheda COM Security della finestra di dialogo My Computer Properties .....	37
Figura 2-9	La finestra di dialogo Launch and Activation Permission .....	38

---

Figura 2-10	Il pulsante Edit Default in Access Permissions .....	39
Figura 2-11	La casella di gruppo Group or user names della finestra di dialogo Access Permission .....	40
Figura 2-12	La finestra di dialogo Select Users or Groups .....	40
Figura 2-13	Il nuovo nome nell'elenco Group or user names .....	41
Figura 2-14	Il pulsante Edit Default in Launch and Activation Permission .....	42
Figura 2-15	La finestra di dialogo Launch and Activation Permission .....	43
Figura 2-16	La finestra di dialogo Select Users or Groups .....	43
Figura 2-17	Il nuovo nome nell'elenco Group or user names .....	44
Figura 2-18	La finestra di dialogo My Computer Properties .....	45
Figura 2-19	La finestra di dialogo DCOM Machine wide settings .....	45
Figura 2-20	La finestra Component Services .....	46
Figura 2-21	La scheda Security della finestra di dialogo Evident NDT FocusPC Properties .....	47
Figura 2-22	La scheda Identity della finestra di dialogo Evident NDT FocusPC Properties .....	48
Figura 2-23	La finestra Registry Editor .....	49
Figura 2-24	I file da modificare nella cartella DEFAULT .....	50
Figura 2-25	La finestra di dialogo Edit DWORD Value per il file AUTO_SELECT_POD .....	50
Figura 2-26	La finestra di dialogo Edit DWORD Value per il file INIT_MODE .....	51
Figura 2-27	La finestra di dialogo Edit DWORD Value per il file NO_WELCOME .....	51
Figura 3-1	La directory del Configuration manager per il FocusControl .....	54
Figura 3-2	La pagina Configuration .....	55
Figura 3-3	La directory per il programma FocusPC_MFC.exe .....	55
Figura 3-4	La finestra FocusPC Application .....	56
Figura 3-5	Accesso agli account utenti con Windows 8 .....	57
Figura 3-6	La finestra User Accounts .....	58
Figura 3-7	La finestra Manage Accounts .....	58
Figura 3-8	Aggiungere un utente nelle configurazioni del PC .....	59
Figura 3-9	Creazione del nome utente .....	59
Figura 3-10	Selezione dell'account utente FocusPC .....	60
Figura 3-11	Modifica del tipo di account .....	60
Figura 3-12	Selezione del tipo di account amministratore .....	61
Figura 3-13	Aggiungere un utente (esempio con Windows 7) .....	62
Figura 3-14	Configurazione del livello di accesso dell'utente (Windows7) .....	63
Figura 3-15	Configurazione del livello di accesso dell'utente con Other (Windows XP) .....	63
Figura 3-16	La finestra di dialogo Ethernet Properties nel computer locale (esempio con Windows 8) .....	65
Figura 3-17	La finestra di dialogo [Connection Name] Properties nel computer locale con Windows 7 .....	65

---

Figura 3-18	Configurazione del protocollo internet nel computer locale .....	66
Figura 3-19	Configurazione del protocollo internet sul computer remoto .....	67
Figura 3-20	Configurazione per FocusPC .....	68
Figura 4-1	La finestra principale FocusPC Application .....	71
Figura 4-2	La finestra principale FocusPC Application con il collegamento del FocusPC .....	72
Figura 4-3	La scheda Acquisition nella finestra principale FocusPC Application .....	73
Figura 4-4	La scheda Analysis controlla la finestra principale FocusPC Application .....	74
Figura 4-5	La finestra principale OnlineData UI .....	76
Figura 4-6	La finestra principale Online Data UI dopo il collegamento .....	77
Figura 4-7	I comandi nella finestra principale Online Data UI .....	78
Figura 4-8	La schermata principale LabVIEW con una schermata integrata del FocusPC .....	80
Figura 5-1	Struttura ad albero del FocusControl .....	85
Figura 5-2	Struttura ad albero INDTDocument .....	86
Figura 5-3	Struttura ad albero IOnlineData .....	87
Figura 5-4	Struttura ad albero PartParameters .....	88
Figura 5-5	Struttura ad albero ActiveDataGroup(IDataGroup) .....	88
Figura 5-6	Struttura ad albero UserInterfaceControl(IUserInterfaceControl) .....	89
Figura 5-7	Struttura ad albero MechanicalSequences .....	90
Figura 5-8	Struttura ad albero UltrasoundSettings .....	91
Figura 5-9	Struttura ad albero UltrasoundChannel .....	91
Figura 5-10	Struttura ad albero AllBeamsConfig(Beam) .....	92
Figura 5-11	Struttura ad albero DataSettings .....	93
Figura 5-12	Struttura ad albero Beams .....	94
Figura 5-13	Struttura ad albero CustomControls .....	95
Figura 5-14	Struttura ad albero FocusPCActiveX .....	95
Figura 6-1	L'edizione Windows nel pannello di controllo del Windows 8 .....	98
Figura 6-2	L'edizione Windows nel pannello di controllo del Windows 7 .....	98
Figura 6-3	Versione del sistema operativo Windows XP nella finestra di dialogo System Properties .....	99
Figura 6-4	La finestra KeyTool con la licenza FocusControl .....	100





---

## Elenco delle tabelle

---

Tabella 1	Guida di risoluzione di problemi per gli errori della chiave hardware .....	101
Tabella 2	Guida alla risoluzione di problemi per gli errori di collegamento al FocusPC .....	102
Tabella 3	Guida alla risoluzione di problemi per gli errori di comando personalizzato .....	102
Tabella 4	Guida alla risoluzione di problemi per gli errori con FocusPC .....	103
Tabella 5	Guida alla risoluzione di problemi per gli errori di configurazione dei parametri ultrasonori .....	105
Tabella 6	Guida alla risoluzione di problemi per gli errori di accesso al FocusControl .....	105

