

Fonctions du DP75 et précautions Pour PRECiV

Observation en champ large

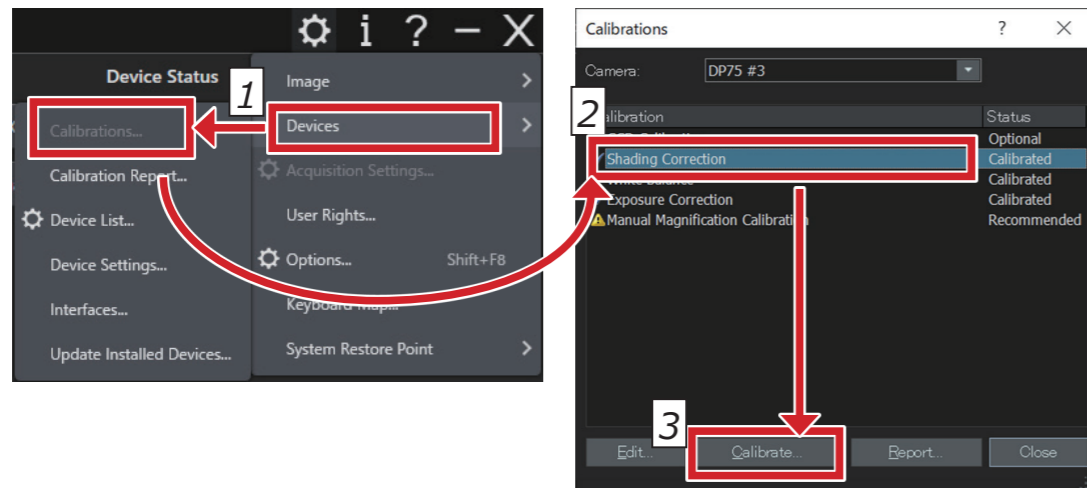
Si vous utilisez ce produit pour l'observation en champ large avec plus de 22 champs de vision, veuillez vérifier la compatibilité de votre équipement de microscopie à l'avance.

En cas de manque apparent de lumière à la périphérie du champ de vision, veuillez utiliser [Shading correction] ou [Partial image cropping function (ROI)].

ASTUCE Pour plus de détails, consultez la section d'aide du logiciel utilisé.

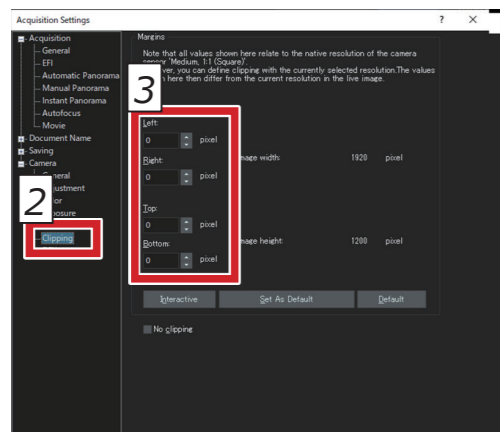
[Shading correction]

1. Sélectionnez [Settings]-->[Device]-->[Calibration] dans la barre de menu
2. Sélectionnez [Shading correction]
3. Cliquez sur [Calibration]
4. Effectuez la correction de l'ombrage conformément aux instructions affichées à l'écran



[Partial image cropping]

1. Sélectionnez [Settings]-->[Capture settings] dans la barre de menu
2. Cliquez sur [Clipping] dans le groupe [Camera] dans la fenêtrés d'outils [Capture settings]
3. Modifiez la taille de l'image affichée dans la fenêtre d'image pour avoir la taille souhaitée



ASTUCE Valeur de réglage recommandée pour une taille d'image adaptée à un numéro de champ (pixel)

	Numéro de champ	
	22	26,5
Gauche (L)	428	96
(R)	428	96
(T)	314	72
(B)	314	72

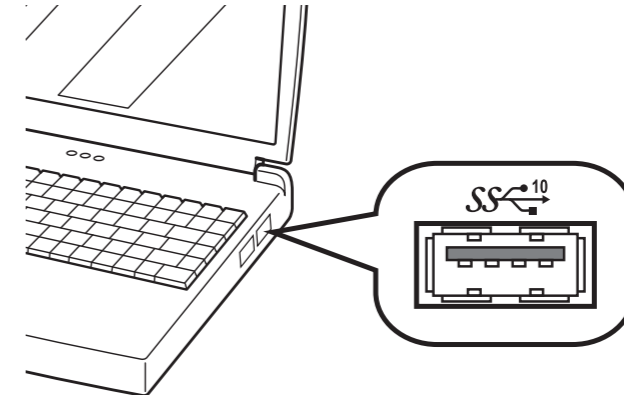
Connexion USB

Lorsque vous utilisez le câble d'interface, insérez-le dans le port USB marqué  sur votre PC.

 S'il n'est pas affiché, reportez-vous au manuel d'utilisation de votre PC pour vérifier quel est le port 10 Gb/s.

Si vous n'utilisez pas le port 10 Gbit/s, la fréquence d'images diminue.

ASTUCE Vous pouvez vérifier l'état de la connexion entre ce produit et le port USB sur l'écran du logiciel.



[Checking the connection status]

1. Sélectionnez [Settings]-->[Capture settings]-->[Camera]-->[Information] dans la barre de menu
2. Vérifiez la valeur affichée dans [USB Speed].

